

CHAMBRE DE COMMERCE ET D'INDUSTRIE DE PARIS

# 35<sup>e</sup> Enquête d'opinion sur la conjoncture

## Situation des entreprises de Seine-Saint-Denis

---

Enquête réalisée par Médiamétrie

du 6 au 24 septembre 2010

# Sommaire

<b>Présentation de l'enquête .....</b>	<b>2</b>
<b>Chiffre d'affaires .....</b>	<b>4</b>
Évolution déclarée du chiffre d'affaires : pas de reprise généralisée de l'activité.....	5
Évolution prévue du chiffre d'affaires : des perspectives un peu plus favorables.....	7
<b>Situation financière .....</b>	<b>10</b>
Situation financière actuelle : une situation difficile pour les petits établissements.....	11
Évolution récente de la trésorerie : une trésorerie toujours fragile pour tous les secteurs.....	13
<b>Investissements .....</b>	<b>16</b>
Évolution récente des investissements : pas de reprise des investissements.....	17
Évolution prévue des investissements : des investissements toujours orientés à la baisse.....	19
<b>Emploi.....</b>	<b>24</b>
Évolution récente des effectifs : une situation qui se dégrade.....	25
Évolution prévue des effectifs : des perspectives qui restent prudentes.....	27
<b>Situation économique de la France.....</b>	<b>30</b>
Évolution prévue de la situation économique de la France : inquiétude des responsables de PME.....	31
<b>Structure de l'échantillon .....</b>	<b>34</b>

# Présentation de l'enquête

Les chiffres présentés et commentés dans le présent document sont issus de 22 vagues de mars 1997 à septembre 2010 (à raison de deux vagues par an, excepté en 2006, 2007, 2008, 2009 et 2010) de l'enquête d'opinion de conjoncture, menée par la CCIP Seine-Saint-Denis auprès des chefs d'établissements de tous les secteurs d'activité, de façon intégrée à l'enquête d'opinion sur la conjoncture de la Chambre de commerce et d'industrie de Paris.

Certains graphiques présentent également des données portant sur l'ensemble de Paris-Petite Couronne et issues de vagues antérieures de l'enquête d'opinion sur la conjoncture de la Chambre de commerce et d'industrie de Paris.

Les enquêtes de mars 1998 à septembre 2010 ont été réalisées par téléphone, par MEDIAMETRIE, auprès d'établissements de moins de 500 salariés tirés de façon aléatoire sur le fichier consulaire TELEFIRM, selon le plan d'échantillonnage qu'on trouvera en dernière page de ce document. Les interviews de la dernière enquête ont été réalisées du 6 au 24 septembre 2010.

Les enquêtes antérieures avaient été réalisées par l'IFOP selon la même méthodologie.

La plupart des résultats sont présentés hors réponses "ne sait pas" si bien que les totaux peuvent être inférieurs à 100 %. Certains graphiques font figurer les "soldes" des réponses opposées à une même question. Par exemple, à la question sur l'évolution du chiffre d'affaires au cours des 6 derniers mois, si 40 % des entrepreneurs répondent avoir constaté une "hausse" de leur activité et 30 % une "baisse", le solde est de +10.

Retrouvez les résultats sur le site Internet de la CCIP 93, rubrique « conjoncture » : [www.ccip93.fr](http://www.ccip93.fr)

Contact CCIP : 0820 012 112

Contact Médiamétrie : 01 47 58 97 05

# Présentation de l'enquête (suite)

Les interviews ont été menées par téléphone, du 6 au 24 septembre 2010 auprès d'un échantillon de plus de 5 500 dirigeants d'entreprise :

- 907 personnes dirigeant des établissements de moins de 500 salariés de Seine-Saint-Denis.
- 2 714 personnes dirigeant des établissements de moins de 500 salariés dans les autres départements de la zone Paris - Petite Couronne (départements 75, 92, 94).
- 769 personnes dirigeant des établissements de moins de 500 salariés dans les autres départements de France métropolitaine.
- 201 personnes dirigeant des établissements de 500 salariés et plus.

Les résultats par taille distinguent notamment :

- petits établissements : de 0 à 9 salariés pour le commerce, les services et la construction, de 0 à 49 salariés dans l'industrie.
- établissements moyens : de 10 à 499 salariés pour le commerce, les services et la construction, de 50 à 499 salariés dans l'industrie.

Les résultats sont disponibles pour les grands établissements (plus de 500 salariés) au niveau de Paris - Petite Couronne (CCIP) et au niveau national.

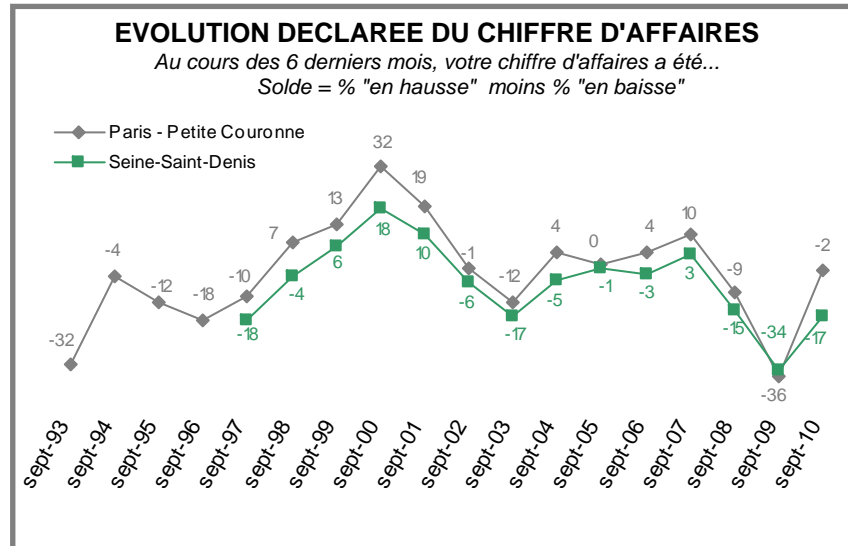
Sauf indication contraire, les résultats sectoriels portent sur la totalité des PME (moins de 500 salariés). Ils peuvent être donnés dans ce document à deux niveaux de détails :

- 5 secteurs (industrie, construction, commerce de gros, commerce de détail et services de proximité, autres services).
- 15 secteurs (biens intermédiaires, biens d'équipement, biens de consommation, construction, commerce de gros, commerce de détail alimentaire, commerce de détail non alimentaire, cafés-hôtels-restaurants, services aux particuliers, services aux entreprises - dont services professionnels/publicité et études de marchés/services administratifs ; dont services opérationnels ; dont architecture/ingénierie/contrôle/recherche et développement/informatique et télécom ; dont immobiliers - transports, banques-assurances).

# Chiffre d'affaires

# Evolution déclarée du chiffre d'affaires

*Pas de reprise généralisée de l'activité*



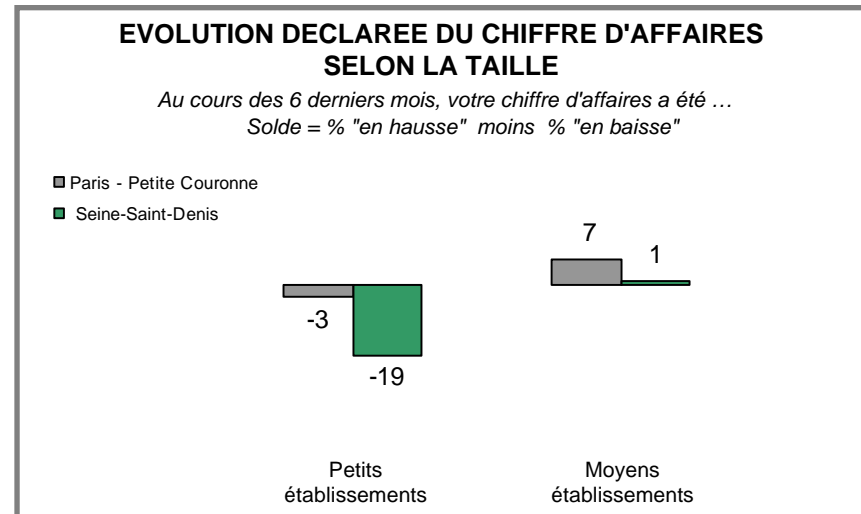
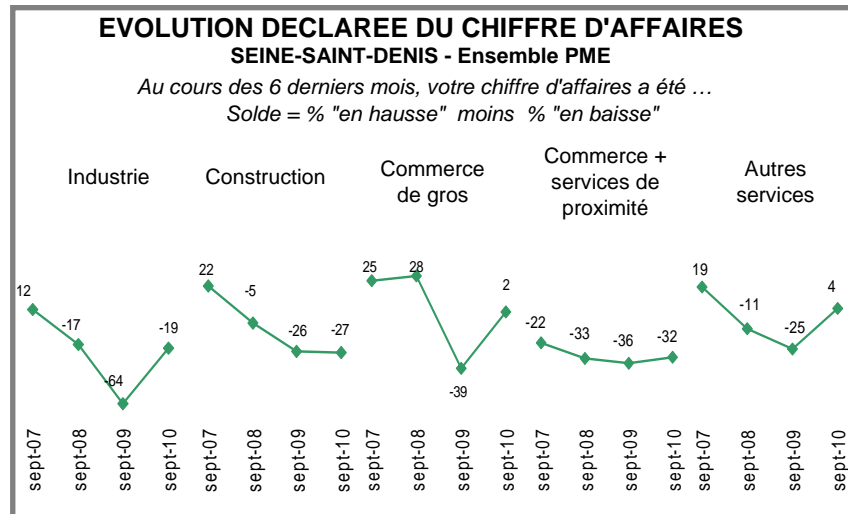
L'indicateur relatif au chiffre d'affaires constaté ces six derniers mois est en progression sur la Seine-Saint-Denis, mais il reste ancré dans la zone négative, sous l'effet principalement des petits établissements.

Il suit ainsi la tendance du Grand Paris, se situant toutefois à un niveau moins favorable.

En effet, plus de 40% des responsables de PME déclarent toujours un chiffre d'affaires en baisse.

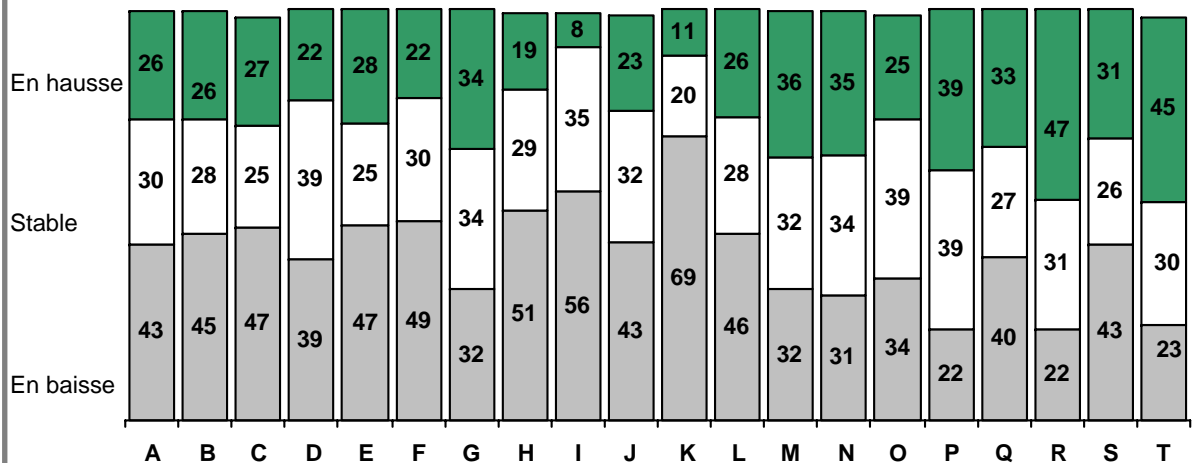
La situation par secteurs est contrastée, avec un retournement de tendance favorable pour l'industrie, le commerce de gros et les autres services.

En revanche la construction connaît à nouveau une situation critique, près de la moitié des établissements de ce secteur ayant enregistré une baisse de leur activité. Le commerce de détail et services de proximité connaît également une situation toujours très difficile.



### EVOLUTION DECLAREE DU CHIFFRE D'AFFAIRES

SEINE-SAINT-DENIS - Ensemble PME ( en % )

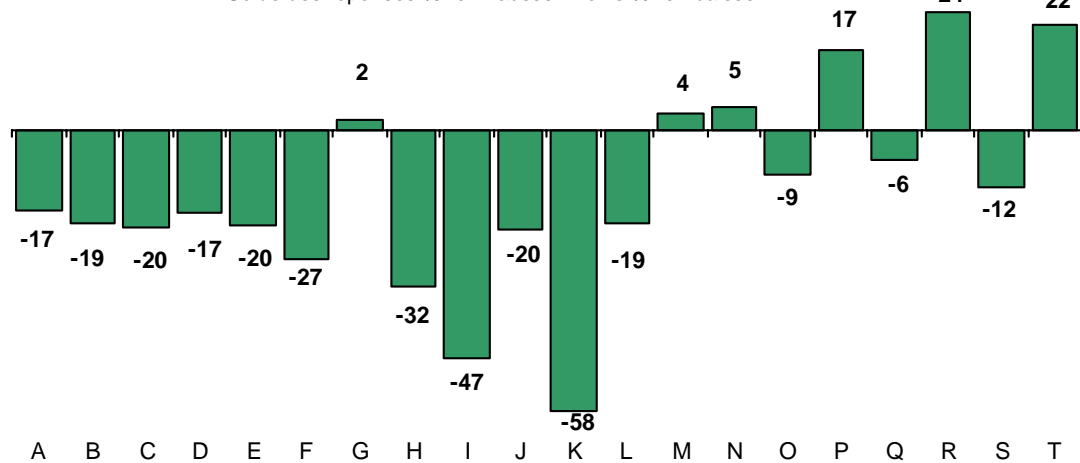


La différence à 100 % correspond aux "non réponses" et réponses "ne sait pas"

### EVOLUTION DECLAREE DU CHIFFRE D'AFFAIRES

SEINE-SAINT-DENIS - Ensemble PME

Solde des réponses % "en hausse" moins % "en baisse"



### COMPARAISON AVEC L'ENQUETE DE SEPTEMBRE 2009 \*

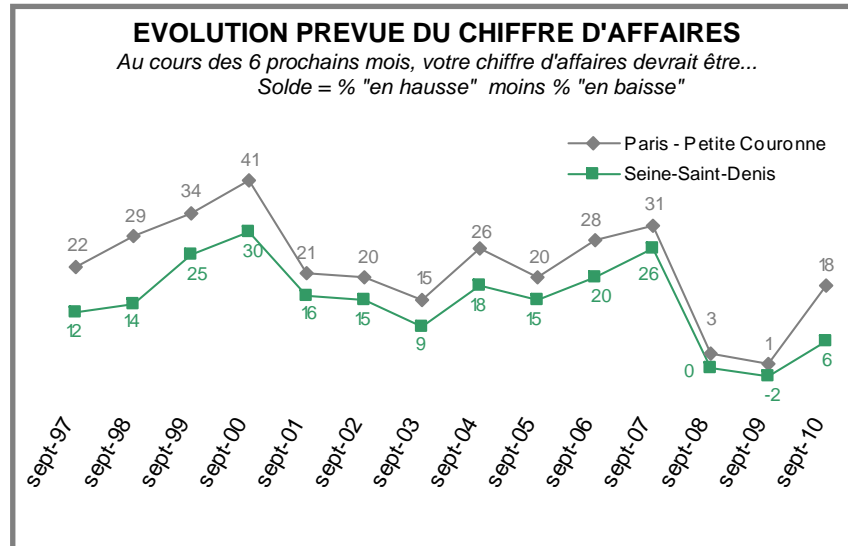
A-Tous secteurs	↗↗
B-Industrie	↗↗
C-Biens intermédiaires	↗↗
D-Biens d'équipement	↗↗
E-Biens de consommation	↗↗
F-Construction	→
G-Commerce de gros	↗↗
H-Commerce de détail + services de proximité	↗
I-Commerce de détail alimentaire	↗↗
J-Commerce de détail non alimentaire	↗↗
K- Cafés-Hôtels-Restaurants	↘↘
L- Services aux particuliers	↗↗
M-Autres services	↗↗
N-Services aux entreprises	↗↗
O-dont services aux professionnels, publicité, études de marchés, admin. des entreprises	↗↗
P-dont architecture, ingénierie, contrôle, informatique, télécom, R et D	↗↗
Q-dont services opérationnels	↗↗
R-dont immobiliers	↗↗
S-Transports	↗↗
T-Banques Assurances	↗↗

↗↗	plus de 5
↗	de 3 à 5
→	de 3 à -3
↘	de -3 à -5
↘↘	moins de -5

\* différence entre les soldes de la vague de septembre 2010 (graphique ci-contre) et les soldes de la vague de septembre 2009

# Evolution prévue du chiffre d'affaires

*Des perspectives un peu plus favorables*



**Les prévisions d'activité des PME de Seine-Saint-Denis pour les six prochains mois sont désormais orientées à la hausse**, quelle que soit la taille de l'établissement.

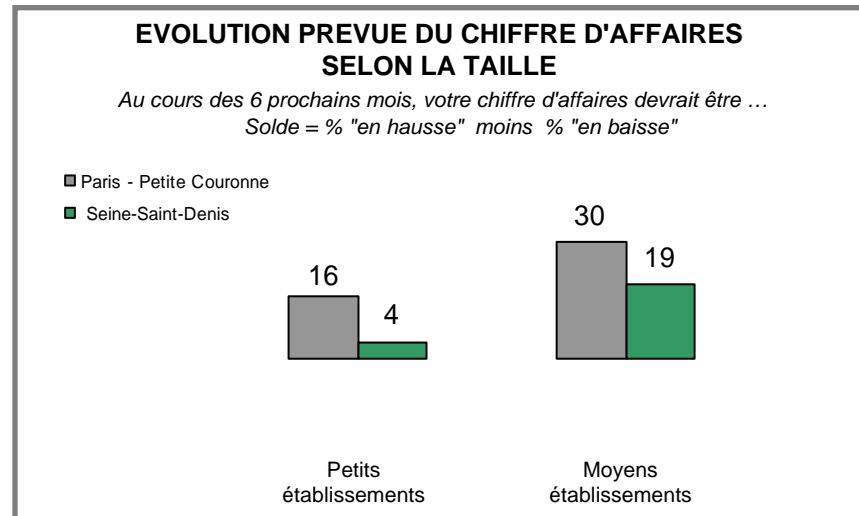
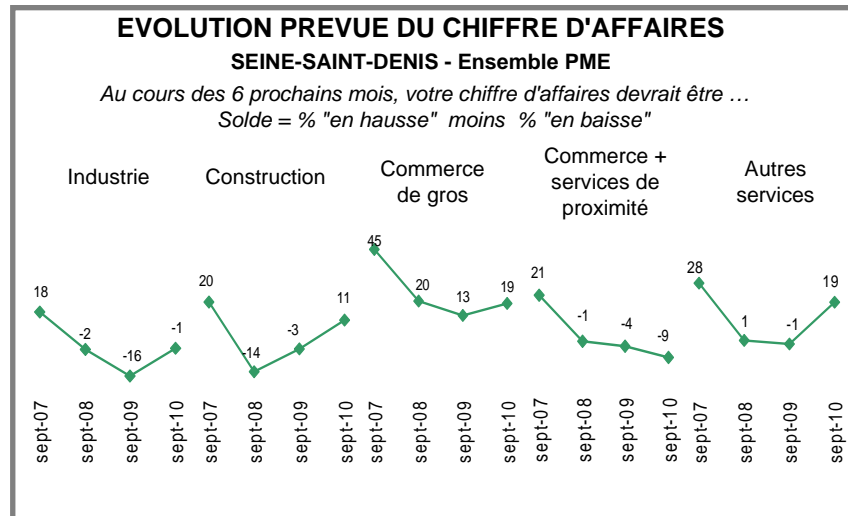
L'indicateur retrouve la zone positive, mais se situe à un niveau très inférieur à celui du Grand Paris.

Seuls 30% des établissements du département envisagent en effet une hausse de leur chiffre d'affaires lors du prochain semestre.

**Les perspectives sont plus favorables pour les autres services, secteur le plus porteur, mais aussi la construction**, malgré le recul de l'activité constaté précédemment.

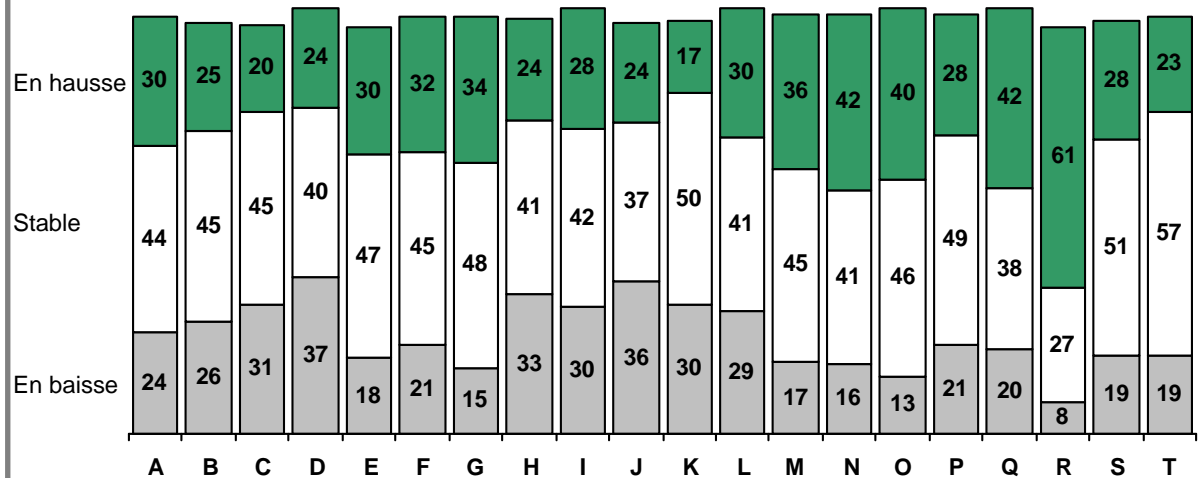
Le commerce de gros reste dans une zone très positive, alors que l'indicateur de l'industrie progresse mais reste dans une zone négative.

Les responsables d'établissements du commerce de détail et services de proximité n'envisagent en revanche toujours pas d'amélioration de leur activité.



### EVOLUTION PREVUE DU CHIFFRE D'AFFAIRES

SEINE-SAINT-DENIS - Ensemble PME ( en % )

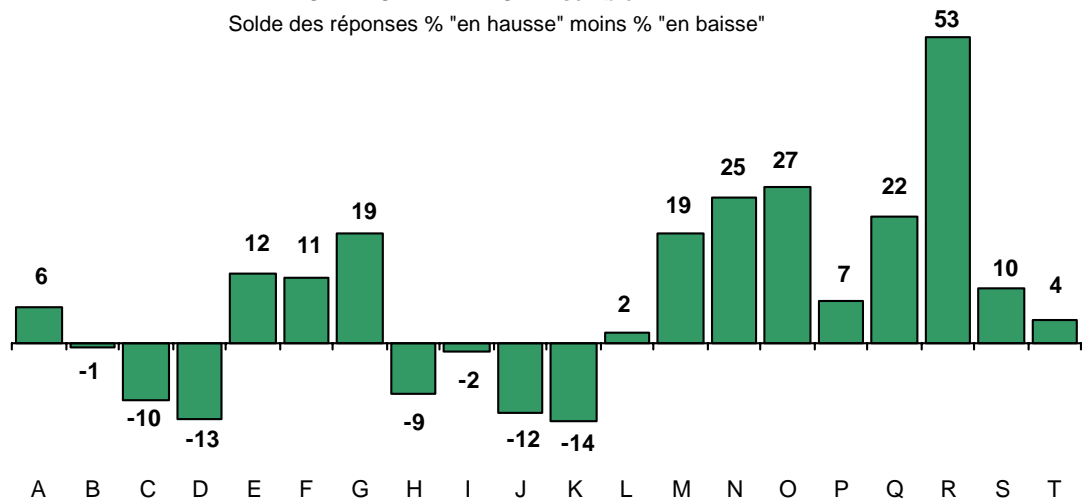


La différence à 100 % correspond aux "non réponses" et réponses "ne sait pas"

### EVOLUTION PREVUE DU CHIFFRE D'AFFAIRES

SEINE-SAINT-DENIS - Ensemble PME

Solde des réponses % "en hausse" moins % "en baisse"



### COMPARAISON AVEC L'ENQUETE DE SEPTEMBRE 2009 \*

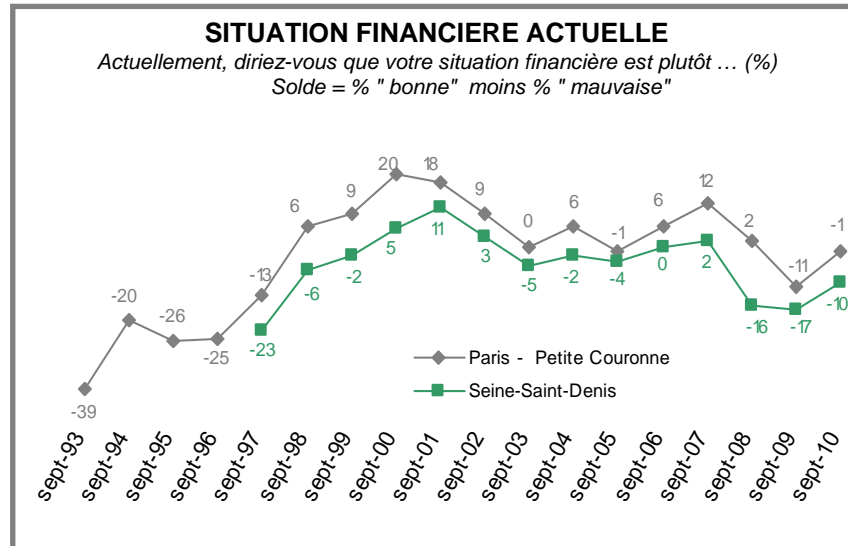
A-Tous secteurs	↗↗
B-Industrie	↗↗
C-Biens intermédiaires	↘↘
D-Biens d'équipement	↘↘
E-Biens de consommation	↗↗
F-Construction	↗↗
G-Commerce de gros	↗↗
H-Commerce de détail + services de proximité	↘
I-Commerce de détail alimentaire	↘↘
J-Commerce de détail non alimentaire	↘↘
K- Cafés-Hôtels-Restaurants	↘↘
L- Services aux particuliers	↗↗
M-Autres services	↗↗
N-Services aux entreprises	↗↗
O-dont services aux professionnels, publicité, études de marchés, admin. des entreprises	↗↗
P-dont architecture, ingénierie, contrôle, informatique, télécom, R et D	↗↗
Q-dont services opérationnels	↗↗
R-dont immobiliers	↗↗
S-Transports	↗↗
T-Banques Assurances	↗↗

\* différence entre les soldes de la vague de septembre 2010 (graphique ci-contre) et les soldes de la vague de septembre 2009

# Situation financière

# Situation financière actuelle

## Une situation difficile pour les petits établissements



**L'indicateur relatif à la situation financière des PME en Seine-Saint-Denis est en progression, mais reste dans la zone négative.**

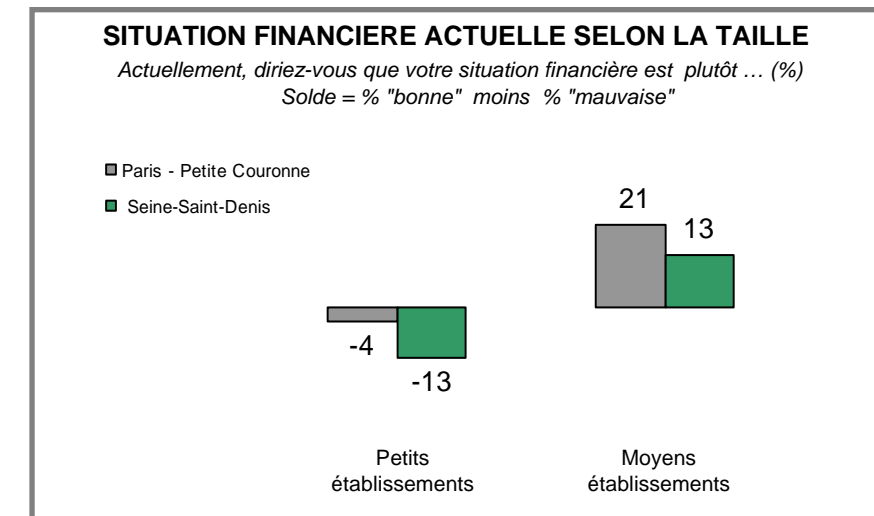
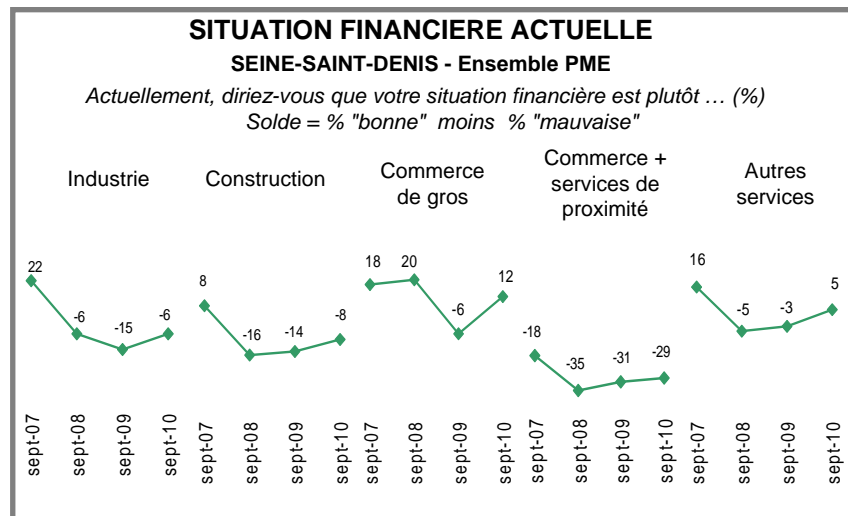
Près du 1/3 des petits établissements du département connaissent toujours une situation financière mauvaise.

L'indicateur progresse également et plus rapidement sur le Grand Paris, mais reste également dans la zone négative.

**La situation financière des secteurs de l'industrie, la construction et le commerce de détail et services de proximité en particulier, reste donc fragile.**

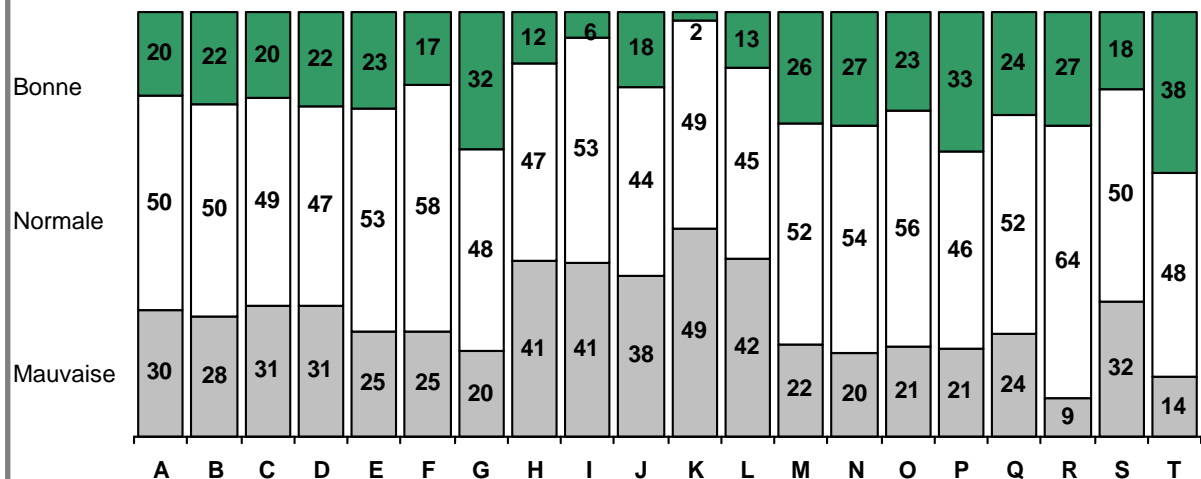
Ces secteurs affichent toujours un indicateur dans la zone négative.

La situation financière des établissements du commerce de gros semble s'améliorer de façon significative et les établissements des autres services déclarent à nouveau une situation plus favorable.



### SITUATION FINANCIERE ACTUELLE

SEINE-SAINT-DENIS - Ensemble PME ( en % )

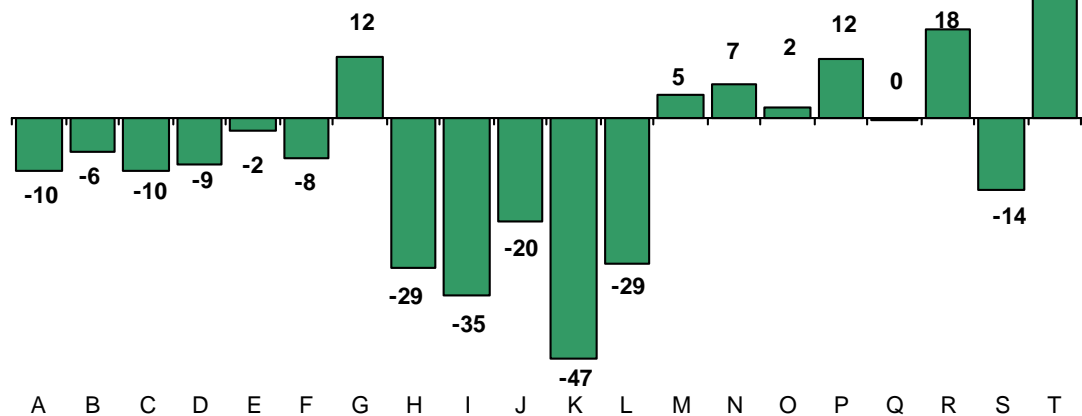


La différence à 100 % correspond aux "non réponses" et réponses "ne sait pas"

### SITUATION FINANCIERE ACTUELLE

SEINE-SAINT-DENIS - Ensemble PME

Solde des réponses % "bonne" moins % "mauvaise"



### COMPARAISON AVEC L'ENQUETE DE SEPTEMBRE 2009 \*

A-Tous secteurs	↗↗
B-Industrie	↗↗
C-Biens intermédiaires	↘↘
D-Biens d'équipement	↘↘
E-Biens de consommation	↘↘
F-Construction	↗↗
G-Commerce de gros	↗↗
H-Commerce de détail + services de proximité	→
I-Commerce de détail alimentaire	↘↘
J-Commerce de détail non alimentaire	↘↘
K- Cafés-Hôtels-Restaurants	↘↘
L- Services aux particuliers	→
M-Autres services	↗↗
N-Services aux entreprises	↗↗
O-dont services aux professionnels, publicité, études de marchés, admin. des entreprises	↗↗
P-dont architecture, ingénierie, contrôle, informatique, télécom, R et D	↗↗
Q-dont services opérationnels	↗↗
R-dont immobiliers	↗↗
S-Transports	↘↘
T-Banques Assurances	→

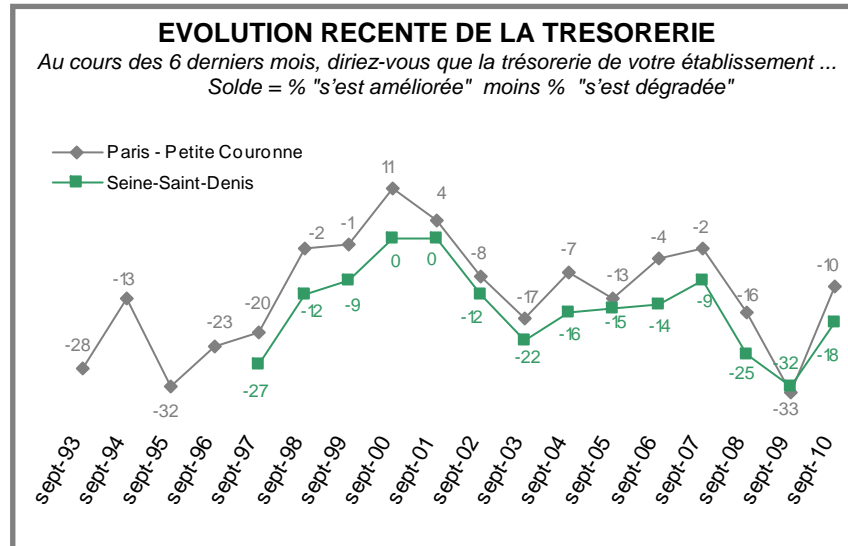
  

↗↗	plus de 5
↗	de 3 à 5
→	de 3 à -3
↘	de -3 à -5
↘↘	moins de -5

\* différence entre les soldes de la vague de septembre 2010 (graphique ci-contre) et les soldes de la vague de septembre 2009

# Evolution récente de la trésorerie

*Une trésorerie toujours fragile pour tous les secteurs*



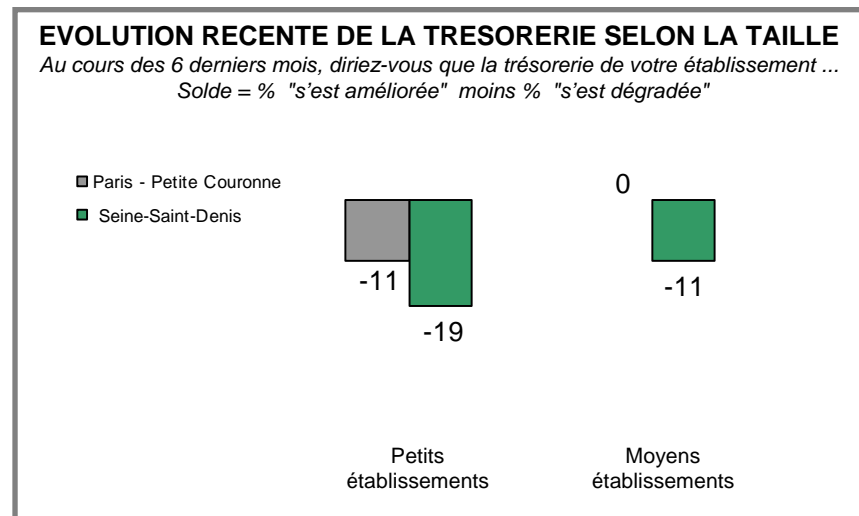
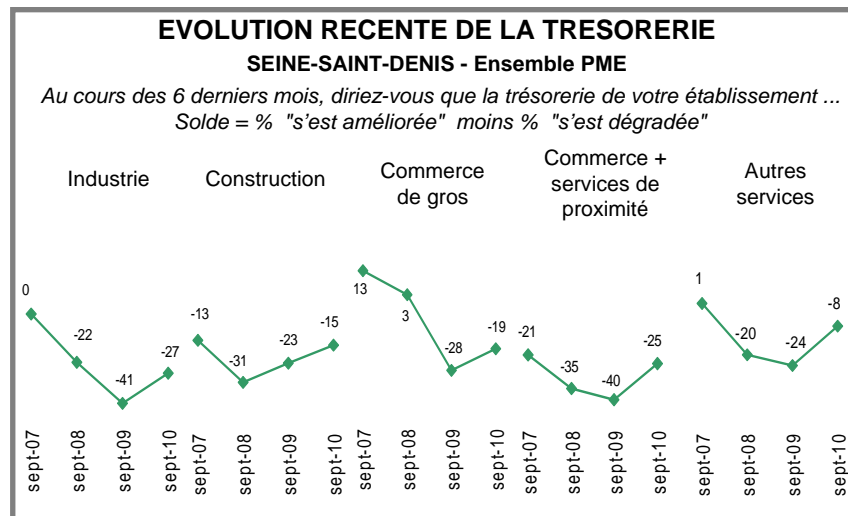
**La trésorerie des établissements de la Seine-Saint-Denis demeure très fragile**, malgré une forte progression de l'indicateur.

La tendance reste comparable sur le Grand Paris, avec une situation qui devient à nouveau plus favorable.

1/3 des responsables d'établissements continuent à déclarer que leur trésorerie s'est dégradée.

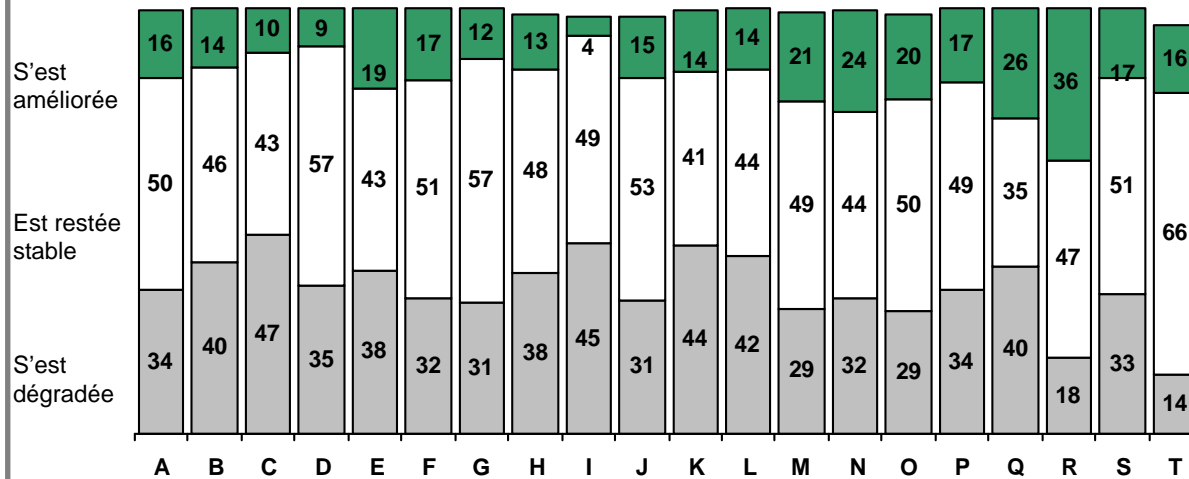
**La trésorerie de l'ensemble des secteurs se dégrade régulièrement, avec un indicateur dans la zone négative.**

Tous les secteurs affichent cependant un indicateur en progression même si la situation de l'industrie et du commerce de détail – services de proximité est très préoccupante (près de 40% des établissements de ces secteurs connaissant des difficultés de trésorerie).



### EVOLUTION RECENTE DE LA TRESORERIE

SEINE-SAINT-DENIS - Ensemble PME ( en % )

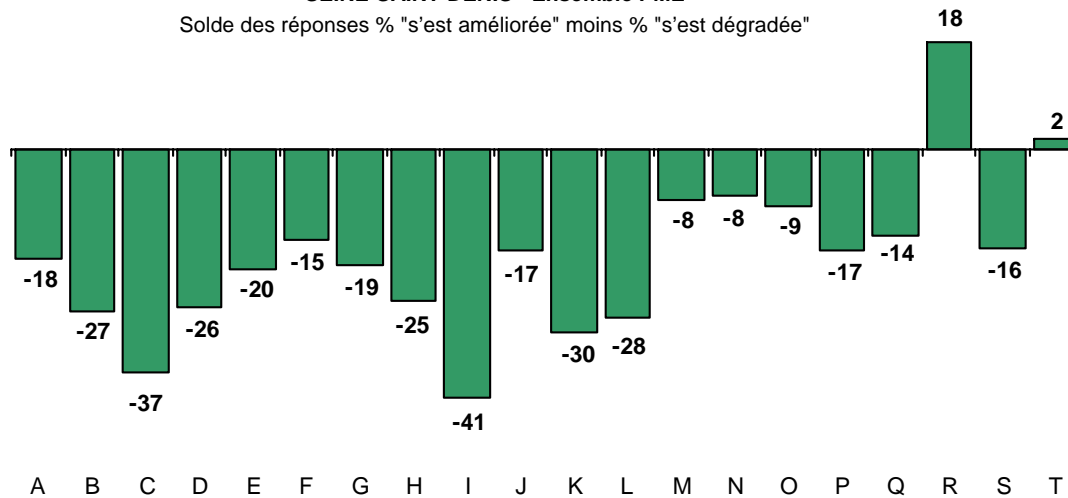


La différence à 100 % correspond aux "non réponses" et réponses "ne sait pas"

### EVOLUTION RECENTE DE LA TRESORERIE

SEINE-SAINT-DENIS - Ensemble PME

Solde des réponses % "s'est améliorée" moins % "s'est dégradée"



### COMPARAISON AVEC L'ENQUETE DE SEPTEMBRE 2009 \*

A-Tous secteurs	↗↗
B-Industrie	↗↗
C-Biens intermédiaires	→
D-Biens d'équipement	↗
E-Biens de consommation	↗↗
F-Construction	↗↗
G-Commerce de gros	↗↗
H-Commerce de détail + services de proximité	↗↗
I-Commerce de détail alimentaire	→
J-Commerce de détail non alimentaire	↗↗
K- Cafés-Hôtels-Restaurants	↗↗
L- Services aux particuliers	↗↗
M-Autres services	↗↗
N-Services aux entreprises	↗↗
O-dont services aux professionnels, publicité, études de marchés, admin. des entreprises	↗↗
P-dont architecture, ingénierie, contrôle, informatique, télécom, R et D	↗↗
Q-dont services opérationnels	↗↗
R-dont immobiliers	↗↗
S-Transports	↗↗
T-Banques Assurances	↘↘

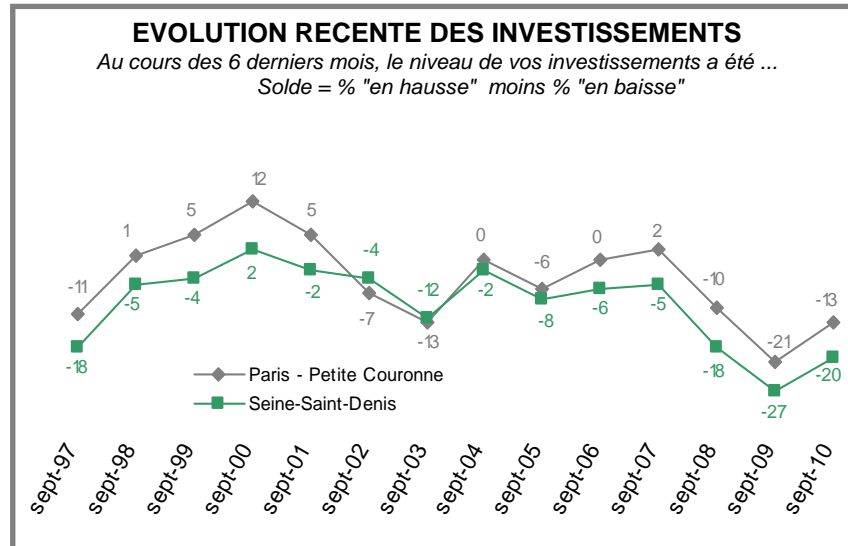
↗↗ plus de 5  
 ↗↗ de 3 à 5  
 → de 3 à -3  
 ↘↘ de -3 à -5  
 ↘↘ moins de -5

\* différence entre les soldes de la vague de septembre 2010 (graphique ci-contre) et les soldes de la vague de septembre 2009

# Investissements

# Evolution récente des investissements

## Pas de reprise des investissements

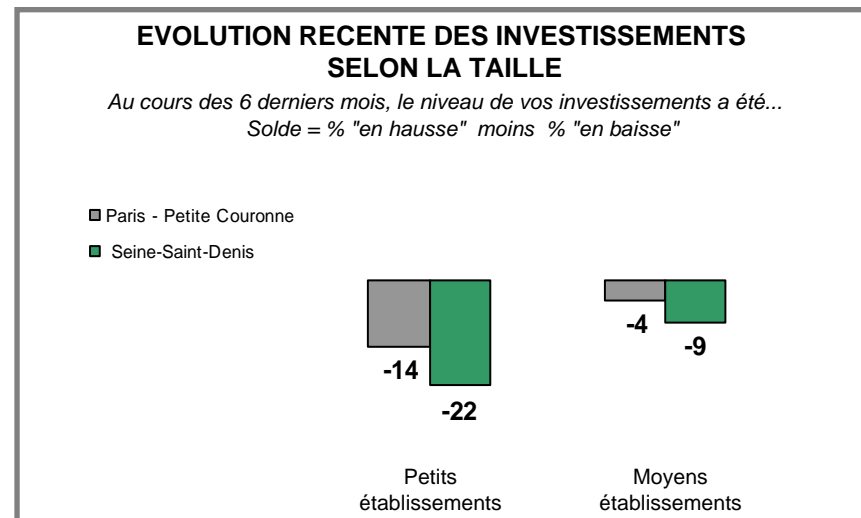
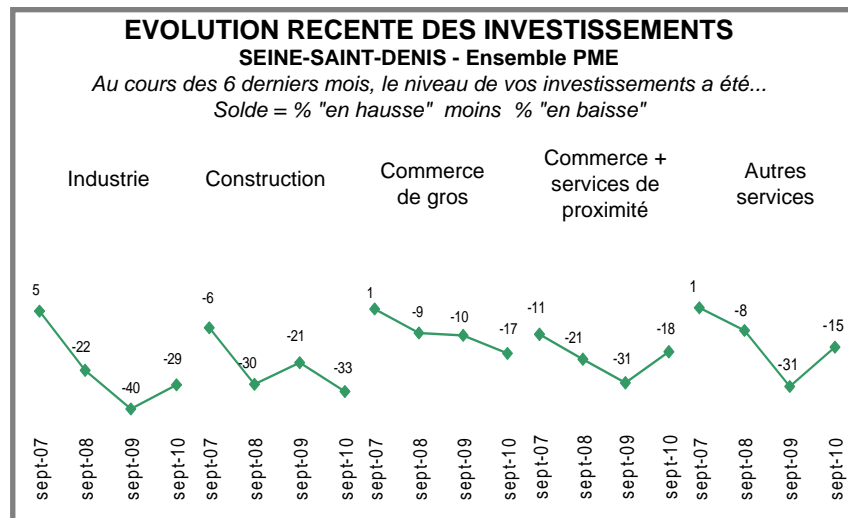


L'indicateur relatif au niveau des investissements est en progression mais reste dans une zone très négative sur la Seine-Saint-Denis, et s'inscrit dans la même tendance sur le Grand Paris. La situation est toutefois plus favorable pour les établissements moyens.

Les évolutions des investissements au cours du dernier semestre suivent cette tendance pour l'industrie, le commerce de détail et les services.

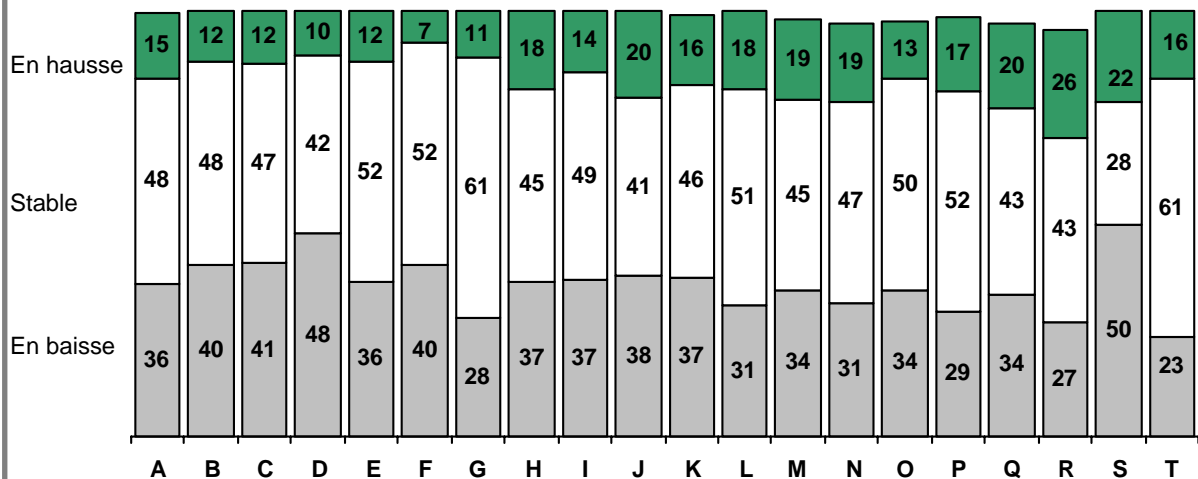
Les indicateurs sont toutefois systématiquement négatifs.

La tendance est à la baisse pour le commerce de gros, et l'indicateur de la construction est en recul dans une zone critique (40% des établissements déclarant des investissements à la baisse lors du dernier semestre).



### EVOLUTION RECENTE DES INVESTISSEMENTS

SEINE-SAINT-DENIS - Ensemble PME ( en % )

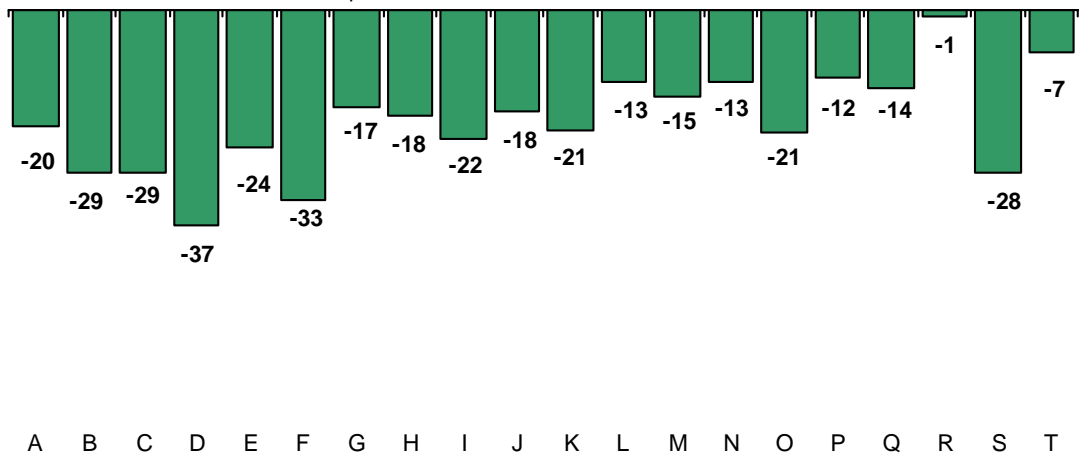


La différence à 100 % correspond aux "non réponses" et réponses "ne sait pas"

### EVOLUTION RECENTE DES INVESTISSEMENTS

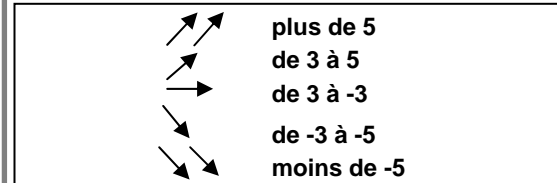
SEINE-SAINT-DENIS - Ensemble PME

Solde des réponses % "en hausse" moins % "en baisse"



### COMPARAISON AVEC L'ENQUETE DE SEPTEMBRE 2009 \*

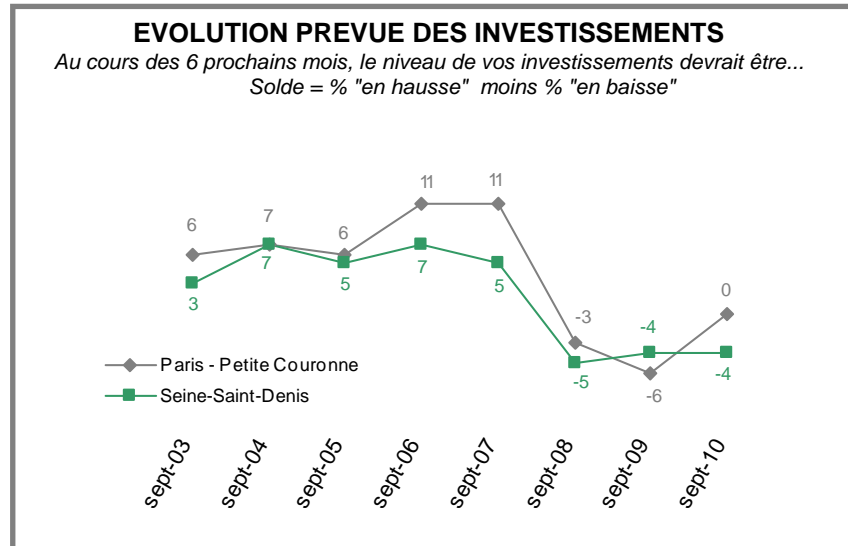
A-Tous secteurs	↗↗
B-Industrie	↗↗
C-Biens intermédiaires	→
D-Biens d'équipement	↘
E-Biens de consommation	↗↗
F-Construction	↘↘
G-Commerce de gros	↘↘
H-Commerce de détail + services de proximité	↗↗
I-Commerce de détail alimentaire	↗↗
J-Commerce de détail non alimentaire	↗↗
K- Cafés-Hôtels-Restaurants	↗↗
L- Services aux particuliers	↗↗
M-Autres services	↗↗
N-Services aux entreprises	↗↗
O-dont services aux professionnels, publicité, études de marchés, admin. des entreprises	↘↘
P-dont architecture, ingénierie, contrôle, informatique, télécom, R et D	↗↗
Q-dont services opérationnels	↗↗
R-dont immobiliers	↗↗
S-Transports	↗↗
T-Banques Assurances	↗↗



\* différence entre les soldes de la vague de septembre 2010 (graphique ci-contre) et les soldes de la vague de septembre 2009

# Evolution prévue des investissements

*Des investissements toujours orientés à la baisse*

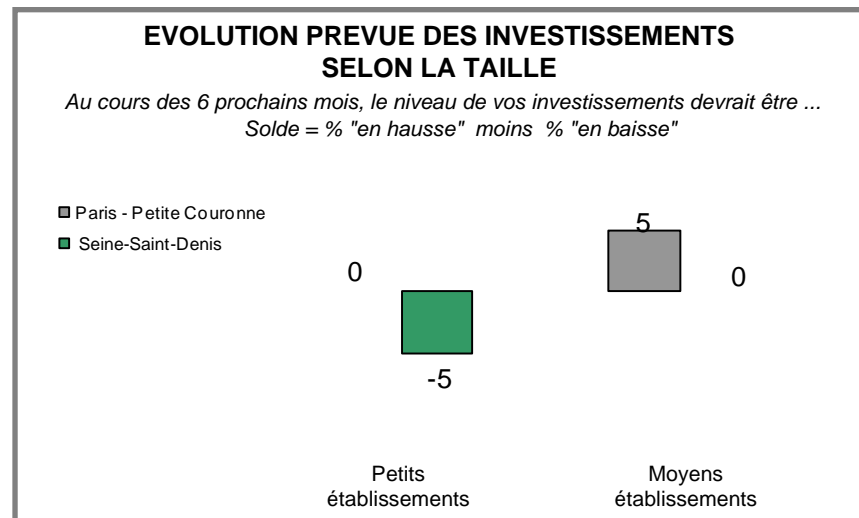
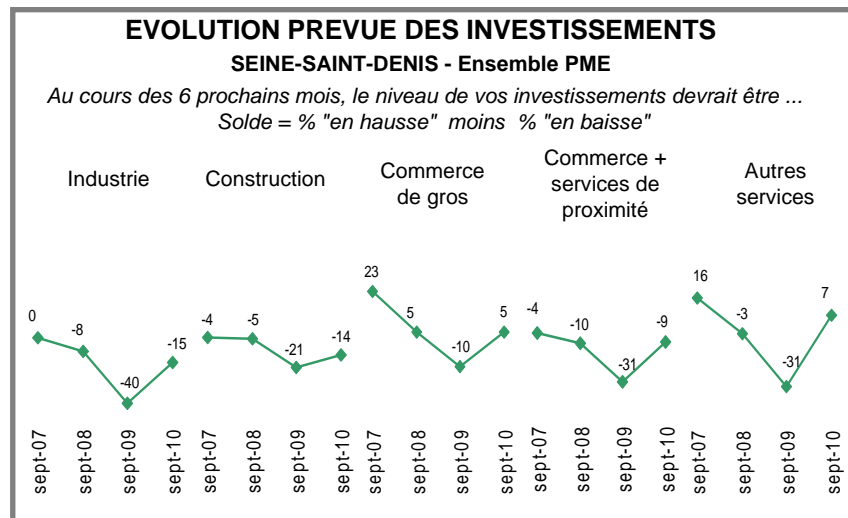


**L'indicateur relatif aux projets d'investissements se stabilise dans la zone négative sur la Seine-Saint-Denis.**

Le département se démarque du Grand Paris, qui affiche des prévisions plus favorables.

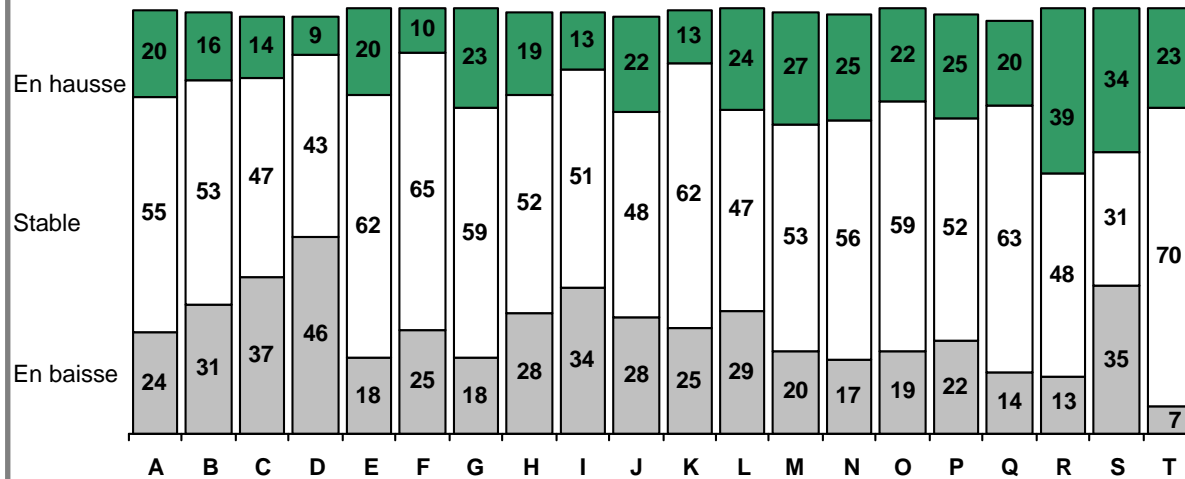
Les dirigeants des secteurs de l'industrie et de la construction restent prudents, et envisagent des investissements à la baisse, avec un indicateur négatif.

Les secteurs du commerce de gros et des autres services sont les seuls à présenter un indicateur positif, avec une progression des investissements envisagée au cours des six prochains mois (même si plus de la moitié des chefs d'entreprises prévoient une stabilité).



## EVOLUTION PREVUE DES INVESTISSEMENTS

SEINE-SAINT-DENIS - Ensemble PME ( en % )

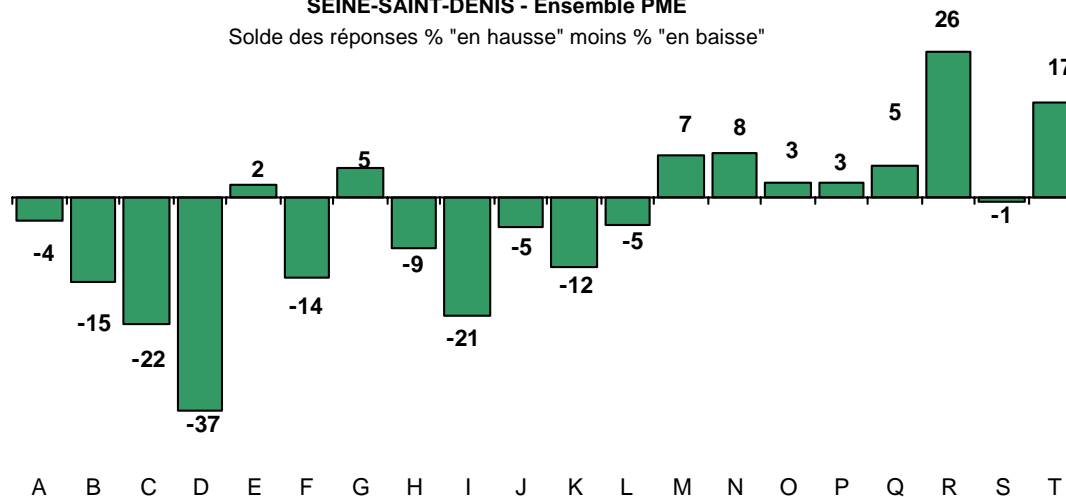


La différence à 100 % correspond aux "non réponses" et réponses "ne sait pas"

## EVOLUTION PREVUE DES INVESTISSEMENTS

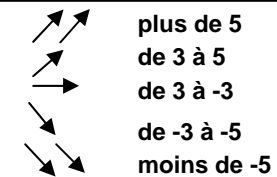
SEINE-SAINT-DENIS - Ensemble PME

Solde des réponses % "en hausse" moins % "en baisse"



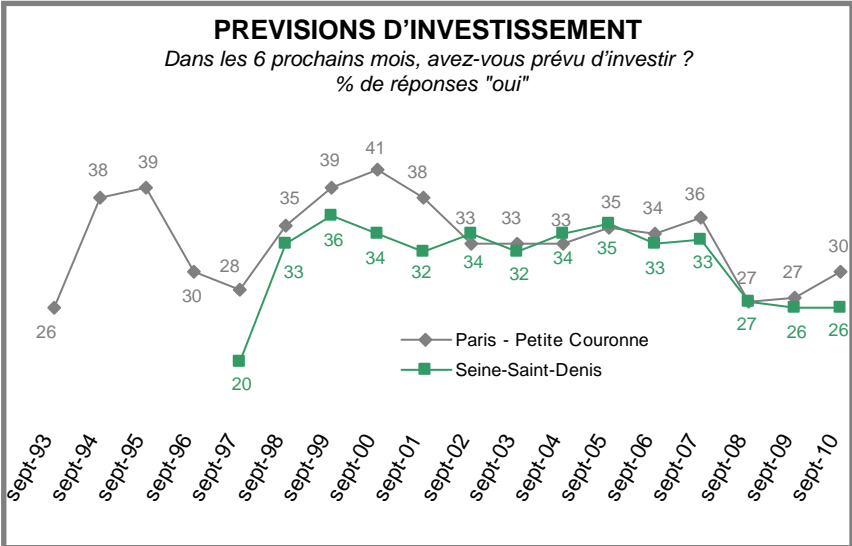
## COMPARAISON AVEC L'ENQUETE DE SEPTEMBRE 2009 \*

A-Tous secteurs	→
B-Industrie	→
C-Biens intermédiaires	↘
D-Biens d'équipement	↘
E-Biens de consommation	↗
F-Construction	↘
G-Commerce de gros	→
H-Commerce de détail + services de proximité	↘
I-Commerce de détail alimentaire	↘
J-Commerce de détail non alimentaire	↗
K- Cafés-Hôtels-Restaurants	↘
L- Services aux particuliers	↘
M-Autres services	↗
N-Services aux entreprises	↗
O-dont services aux professionnels, publicité, études de marchés, admin. des entreprises	↗
P-dont architecture, ingénierie, contrôle, informatique, télécom, R et D	↗
Q-dont services opérationnels	↗
R-dont immobiliers	↗
S-Transports	→
T-Banques Assurances	↗

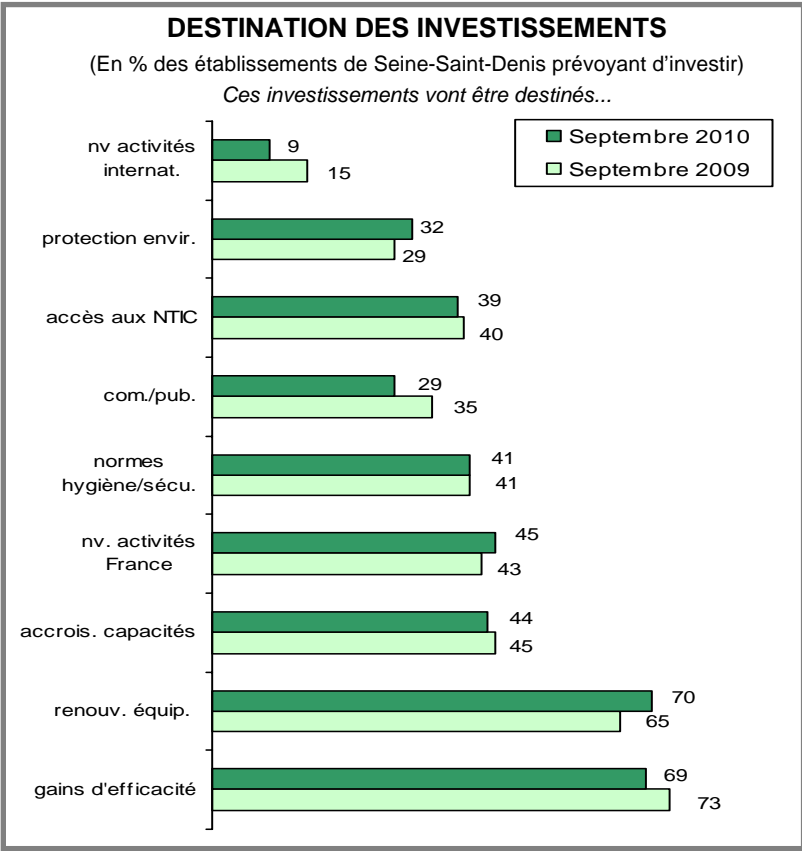


\* différence entre les soldes de la vague de septembre 2010 (graphique ci-contre) et les soldes de la vague de septembre 2009

# Evolution prévue des investissements



La part des responsables d'établissements envisageant d'investir se stabilise, à un niveau inférieur au Grand Paris.  
Le renouvellement des équipements est à nouveau le poste d'investissements envisagés le plus important.

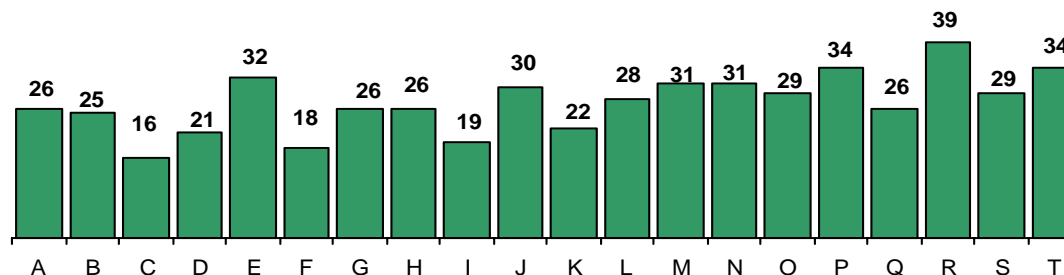


## PREVISIONS D'INVESTISSEMENT

### SEINE-SAINT-DENIS - Ensemble PME

Dans les six prochains mois, avez-vous prévu d'investir ?  
% de réponses "oui"

A- TOUS SECTEURS	F- CONSTRUCTION	K- Cafés, hôtels, restau.	P- Archi. Ingé. Recherche
B- INDUSTRIE	G- COMMERCE DE GROS	L- Services aux particuliers	Q- Services opérationnels
C- Biens intermédiaires	H- COMMERCE DETAIL + SERV. PROXIMITE	M- AUTRES SERVICES	R- Immobiliers
D- Bien d'équipement	I- Commerce de détail alimentaire	N- Services aux entreprises	S- Transports
E- Biens de conso.	J- Commerce de détail non alimentaire	O- Services aux professionnels	T- Banques Assurances

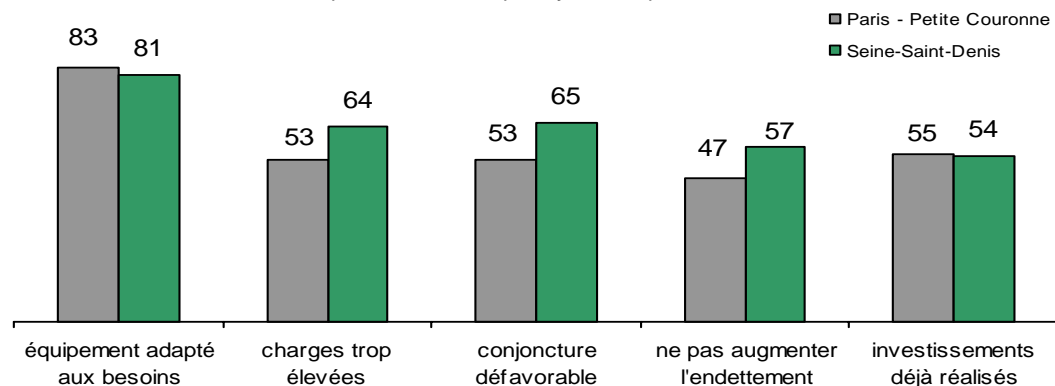


Les charges trop élevées et la conjoncture défavorable deviennent des raisons majeures de non-investissement pour les établissements de Seine-Saint-Denis.

## MOTIFS DE NON-INVESTISSEMENT

(En % des établissements de Seine-Saint-Denis ne prévoyant pas d'investir)

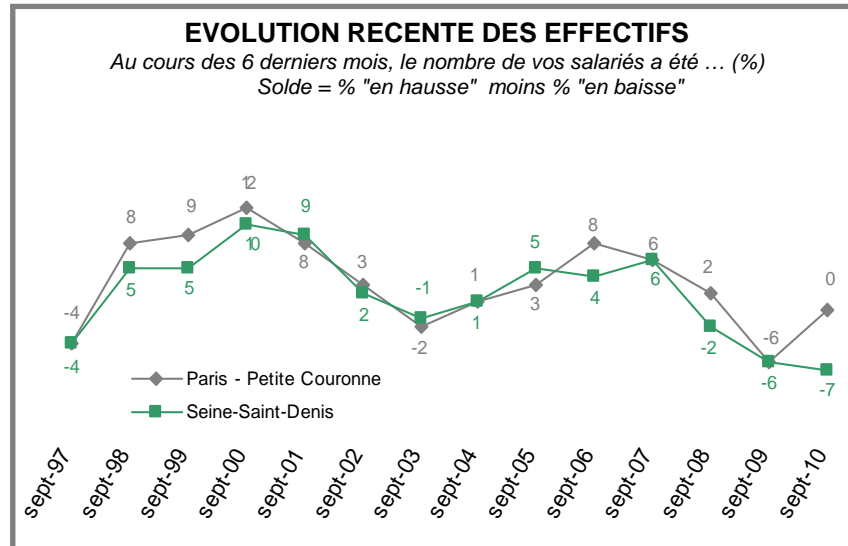
Pour quelles raisons ne prévoyez-vous pas d'investir ?



# Emploi

# Evolution récente des effectifs

*Une situation qui se dégrade*

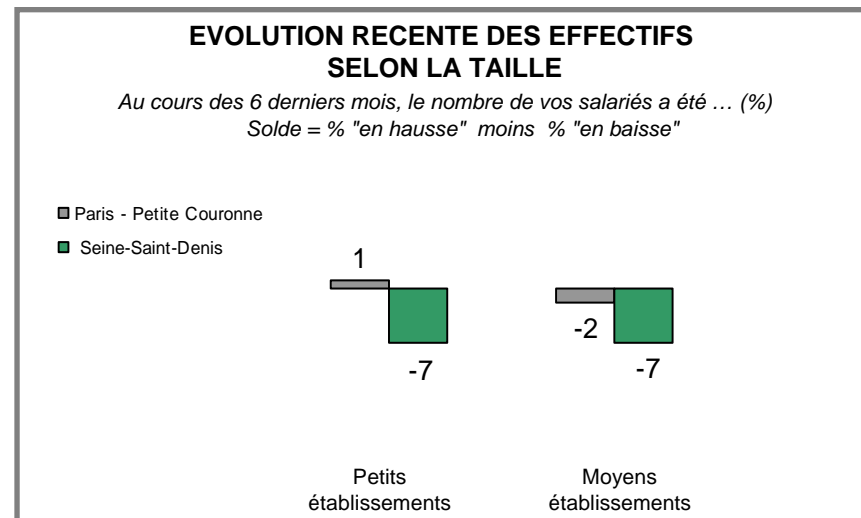
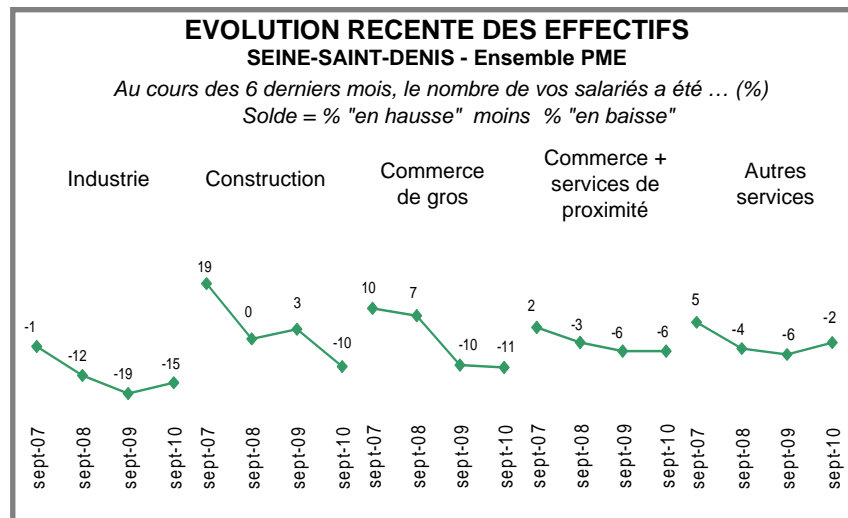


**Les effectifs de la Seine-Saint-Denis sont en recul depuis trois ans désormais**, même si 68% des établissements du département déclarent toujours des effectifs stables.

L'indicateur relatif à l'emploi est en revanche en progression au niveau du Grand Paris, marquant ainsi un écart important par rapport au département.

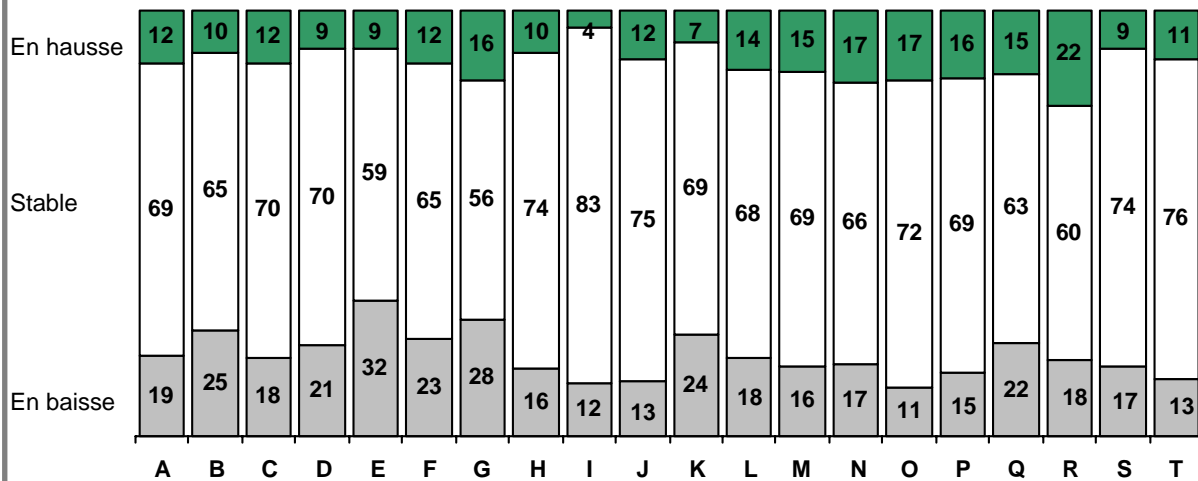
**L'ensemble des secteurs affiche un indicateur négatif, avec une légère amélioration pour les autres services.**

La situation de la construction marque un retournement de tendance et se dégrade, se situant désormais au niveau de l'industrie et du commerce de gros.



### EVOLUTION RECENTE DES EFFECTIFS

SEINE-SAINT-DENIS - Ensemble PME ( en % )

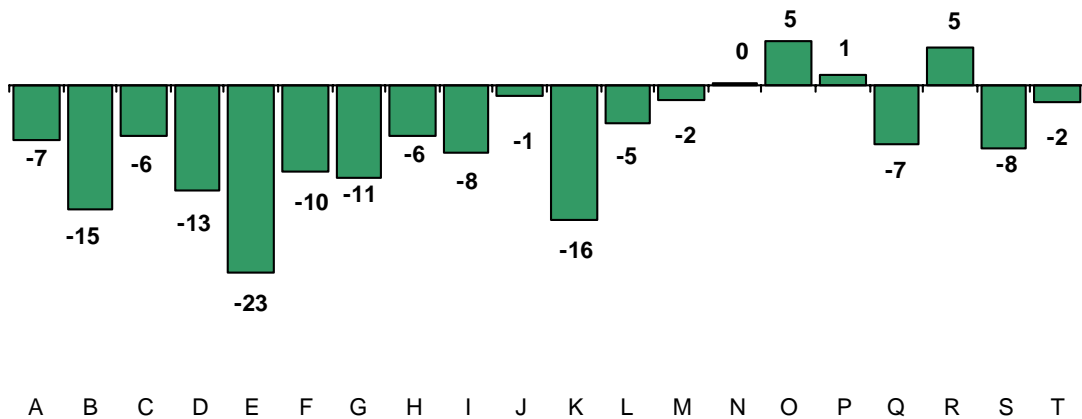


La différence à 100 % correspond aux "non réponses" et réponses "ne sait pas"

### EVOLUTION RECENTE DES EFFECTIFS

SEINE-SAINT-DENIS - Ensemble PME

Solde des réponses % "en hausse" moins % "en baisse"



### COMPARAISON AVEC L'ENQUETE DE SEPTEMBRE 2009 \*

A-Tous secteurs	→
B-Industrie	↗
C-Biens intermédiaires	↗↗
D-Biens d'équipement	↗↗
E-Biens de consommation	↘↘
F-Construction	↘↘
G-Commerce de gros	→
H-Commerce de détail + services de proximité	→
I-Commerce de détail alimentaire	→
J-Commerce de détail non alimentaire	↗↗
K- Cafés-Hôtels-Restaurants	↘↘
L- Services aux particuliers	↗
M-Autres services	↗
N-Services aux entreprises	↗↗
O-dont services aux professionnels, publicité, études de marchés, admin. des entreprises	↗↗
P-dont architecture, ingénierie, contrôle, informatique, télécom, R et D	→
Q-dont services opérationnels	↗↗
R-dont immobiliers	↗↗
S-Transports	→
T-Banques Assurances	↘↘

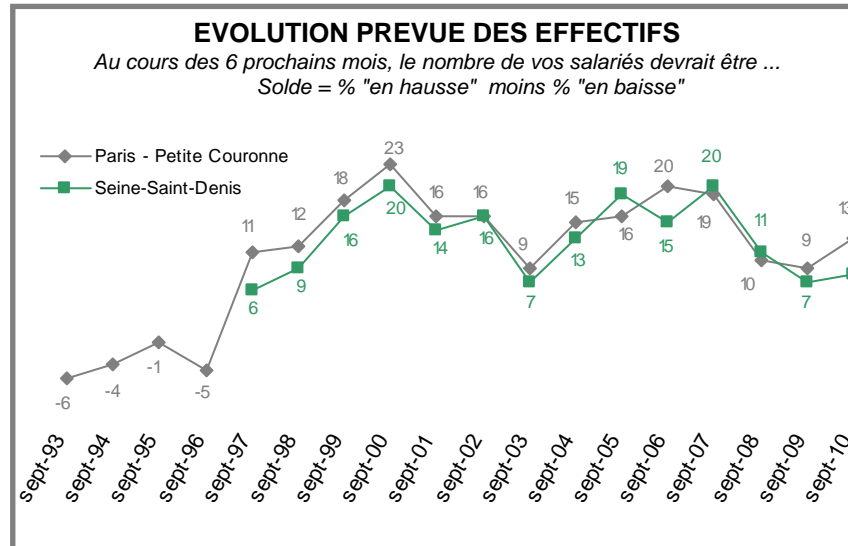
  

↗↗	plus de 5
↗	de 3 à 5
→	de 3 à -3
↘	de -3 à -5
↘↘	moins de -5

\* différence entre les soldes de la vague de septembre 2010 (graphique ci-contre) et les soldes de la vague de septembre 2009

# Evolution prévue des effectifs

*Des perspectives qui restent prudentes*



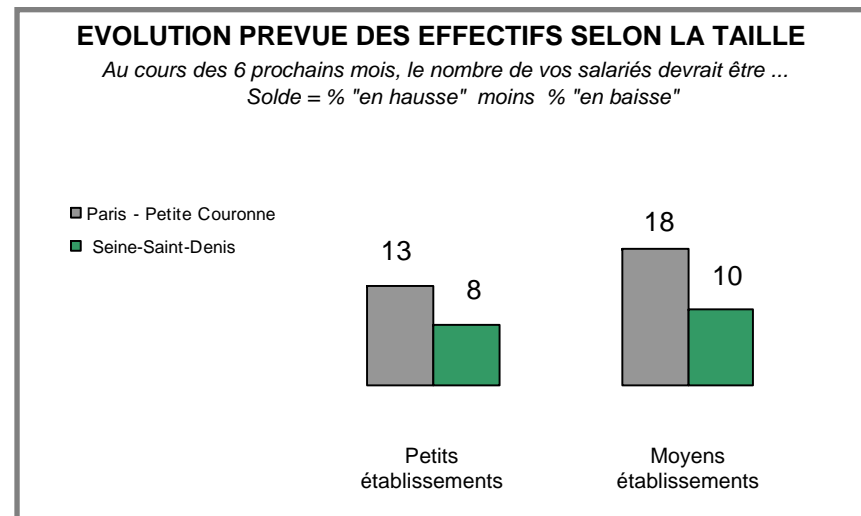
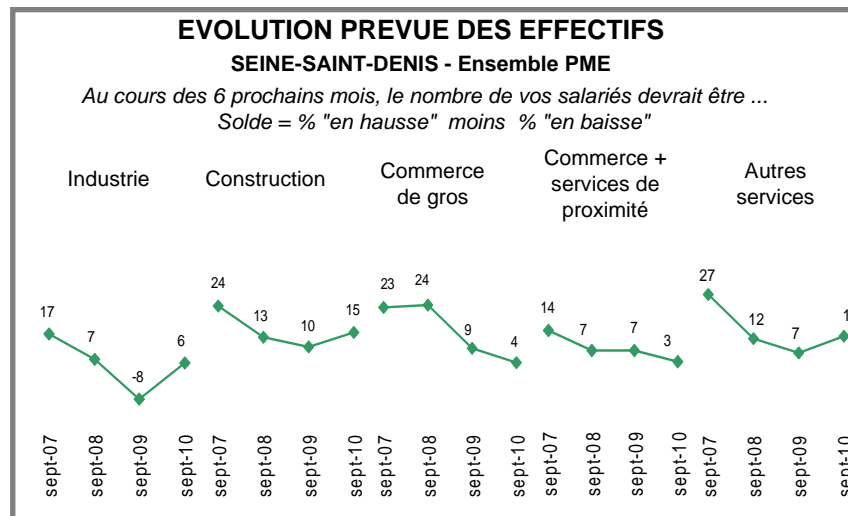
**L'indicateur relatif aux intentions d'embauche des PME se stabilise et reste donc positif, sur la Seine-Saint-Denis.**

Il n'est toutefois pas au niveau du Grand Paris, qui affiche une tendance plus favorable.

Près des ¾ des responsables d'établissements envisagent désormais un maintien des effectifs actuels au cours du prochain semestre.

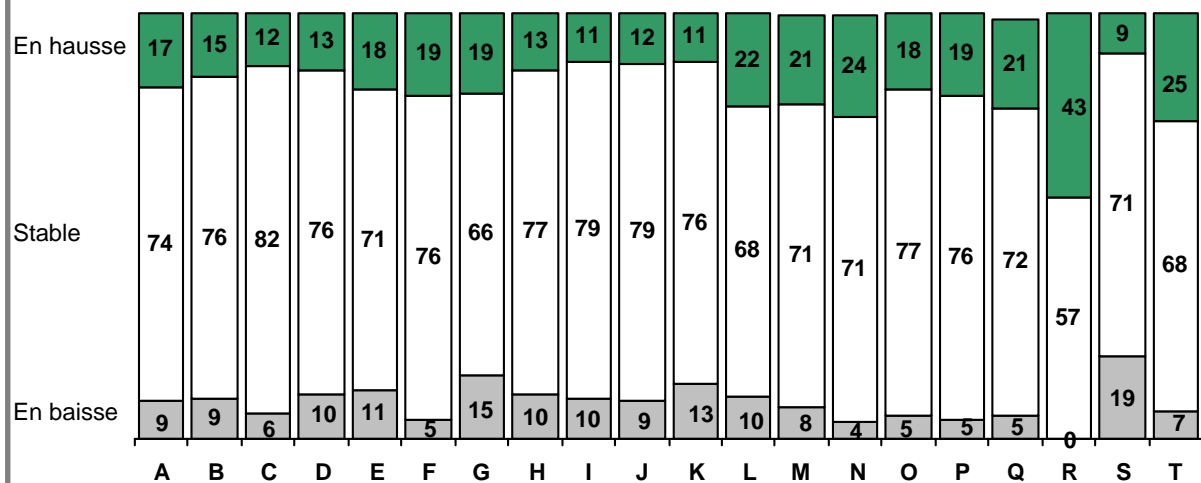
**Les perspectives du marché de l'emploi sont défavorables pour le commerce,** avec un indicateur en baisse.

L'industrie et la construction, malgré le dernier semestre, présentent des prévisions plus favorables, et les autres services reste un secteur porteur pour l'emploi.



### EVOLUTION PREVUE DES EFFECTIFS

SEINE-SAINT-DENIS - Ensemble PME ( en % )

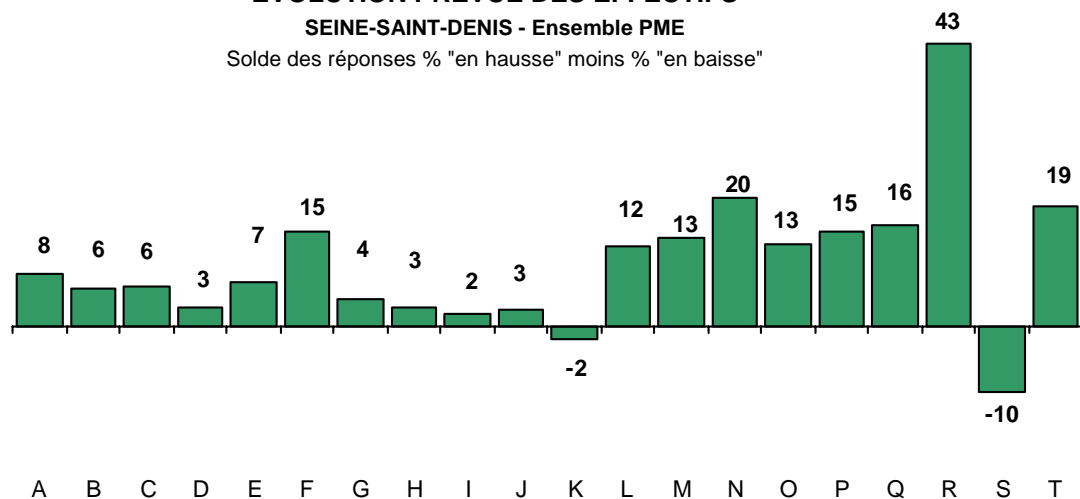


La différence à 100 % correspond aux "non réponses" et réponses "ne sait pas"

### EVOLUTION PREVUE DES EFFECTIFS

SEINE-SAINT-DENIS - Ensemble PME

Solde des réponses % "en hausse" moins % "en baisse"



### COMPARAISON AVEC L'ENQUETE DE SEPTEMBRE 2009 \*

A-Tous secteurs	→
B-Industrie	↗↗
C-Biens intermédiaires	↗↗
D-Biens d'équipement	↗↗
E-Biens de consommation	↗↗
F-Construction	↗
G-Commerce de gros	↘
H-Commerce de détail + services de proximité	↘
I-Commerce de détail alimentaire	→
J-Commerce de détail non alimentaire	→
K- Cafés-Hôtels-Restaurants	↘↘
L- Services aux particuliers	→
M-Autres services	↗
N-Services aux entreprises	↗↗
O-dont services aux professionnels, publicité, études de marchés, admin. des entreprises	→
P-dont architecture, ingénierie, contrôle, informatique, télécom, R et D	→
Q-dont services opérationnels	↗↗
R-dont immobiliers	↗↗
S-Transports	↘↘
T-Banques Assurances	↗↗

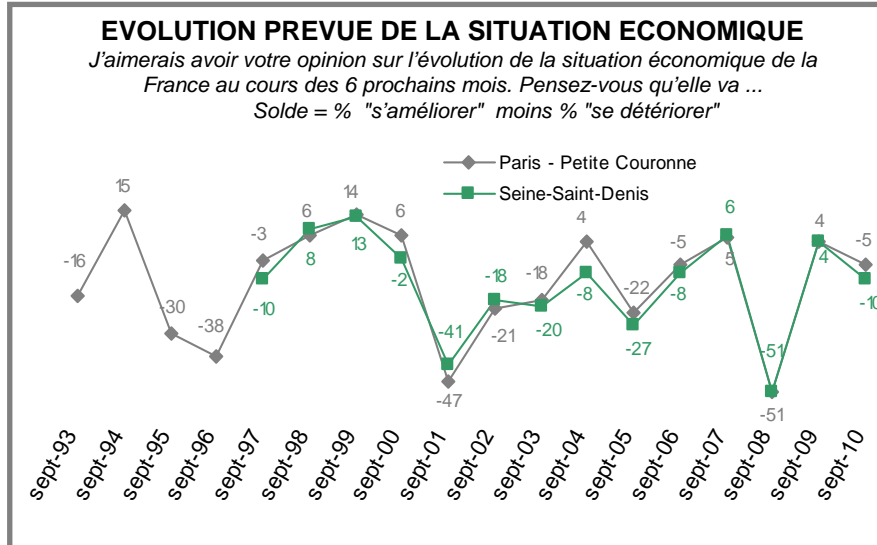
↗↗	plus de 5
↗	de 3 à 5
→	de 3 à -3
↘	de -3 à -5
↘↘	moins de -5

\* différence entre les soldes de la vague de septembre 2010 (graphique ci-contre) et les soldes de la vague de septembre 2009

# Situation économique de la France

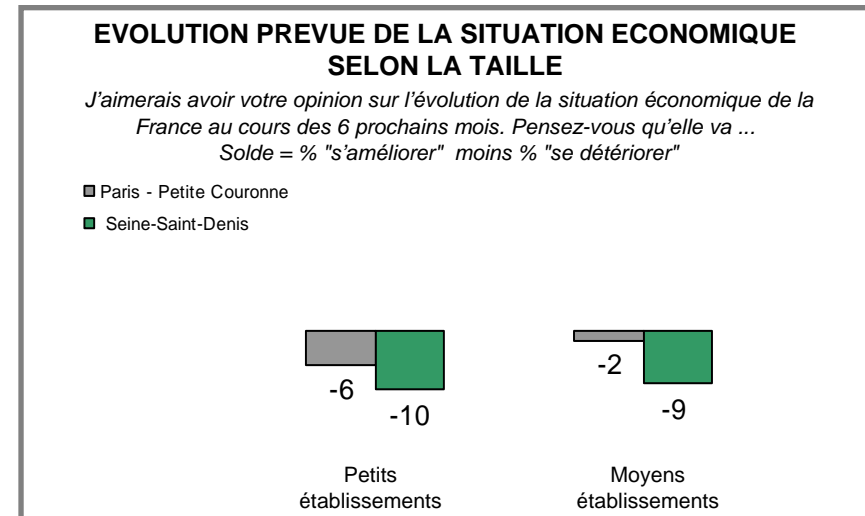
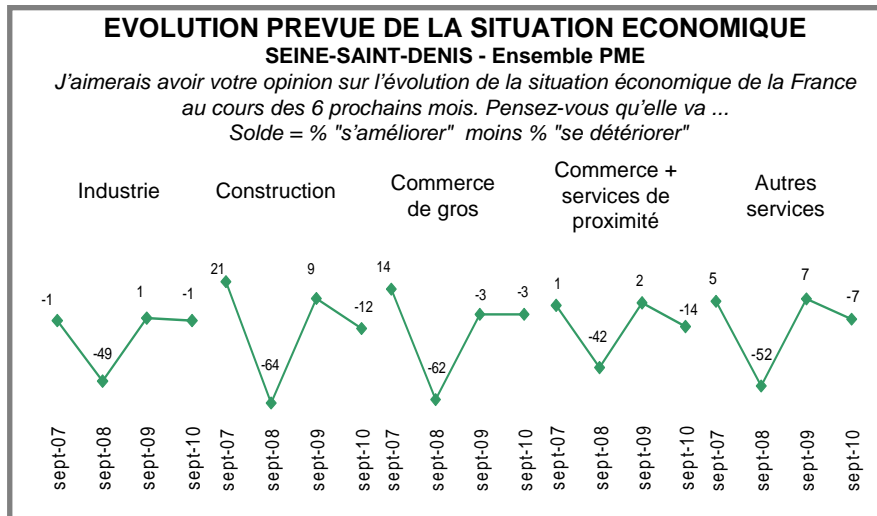
# Evolution prévue de la situation économique de la France

*Inquiétude des responsables de PME*



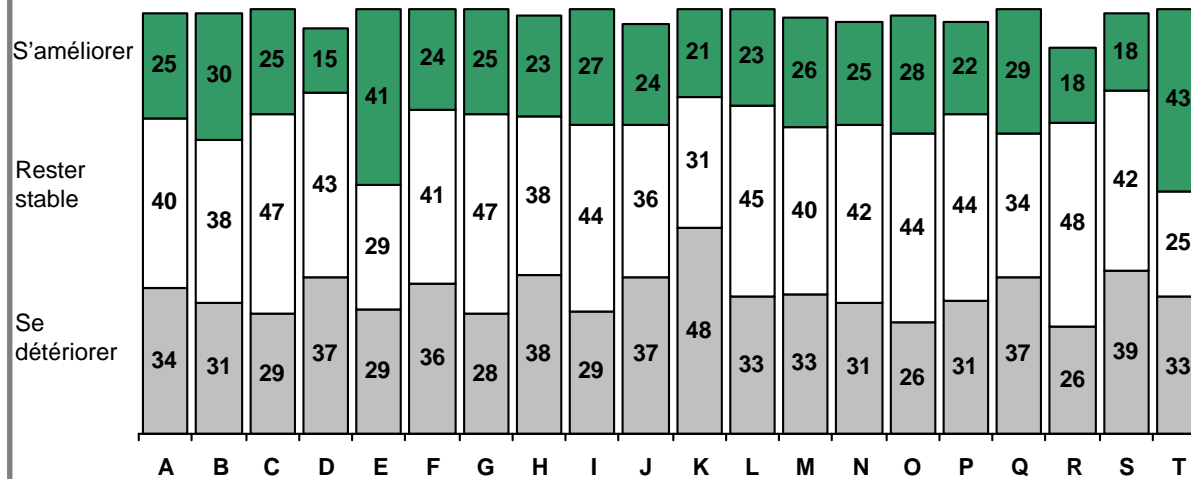
**L'indicateur relatif à l'évolution de la situation économique de la France fléchit, quelle que soit la taille des établissements, en Seine-Saint-Denis et sur le Grand Paris.**

L'ensemble des secteurs s'inscrit donc dans cette tendance, près d'1/3 des responsables d'établissements envisageant une dégradation de la situation économique de la France, après le regain d'optimisme annoncé en 2009.



### EVOLUTION PREVUE DE LA SITUATION ECONOMIQUE

SEINE-SAINT-DENIS - Ensemble PME ( en % )

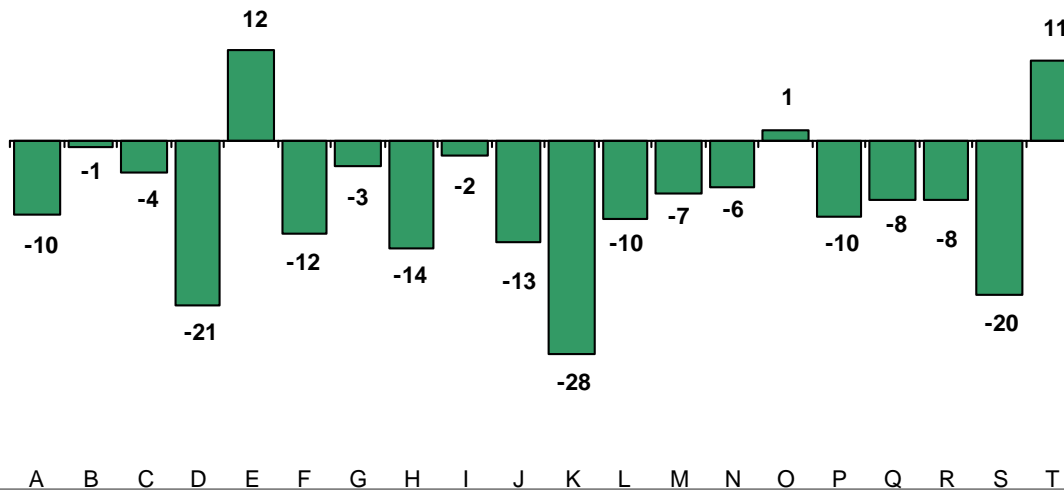


La différence à 100 % correspond aux "non réponses" et réponses "ne sait pas"

### EVOLUTION PREVUE DE LA SITUATION ECONOMIQUE

SEINE-SAINT-DENIS - Ensemble PME

Solde des réponses % "s'améliorer" moins % "se détériorer"



### COMPARAISON AVEC L'ENQUETE DE SEPTEMBRE 2009 \*

A-Tous secteurs	↗↗
B-Industrie	→
C-Biens intermédiaires	↘↘
D-Biens d'équipement	↘↘
E-Biens de consommation	↗↗
F-Construction	↗↗
G-Commerce de gros	→
H-Commerce de détail + services de proximité	↗↗
I-Commerce de détail alimentaire	↘↘
J-Commerce de détail non alimentaire	↘↘
K- Cafés-Hôtels-Restaurants	↘↘
L- Services aux particuliers	↗↗
M-Autres services	↗↗
N-Services aux entreprises	↘↘
O-dont services aux professionnels, publicité, études de marchés, admin. des entreprises	↘↘
P-dont architecture, ingénierie, contrôle, informatique, télécom, R et D	↘↘
Q-dont services opérationnels	↘↘
R-dont immobiliers	↘↘
S-Transports	↘↘
T-Banques Assurances	→

↗↗	plus de 5
↗	de 3 à 5
→	de 3 à -3
↘	de -3 à -5
↘↘	moins de -5

\* différence entre les soldes de la vague de septembre 2010 (graphique ci-contre) et les soldes de la vague de septembre 2009

# Structure de l'échantillon

## Structure de l'échantillon

Secteurs	SEINE-SAINT-DENIS	
	Nombre d'interviews avant pondération	Structure sur 100% après pondération
<b>Niveau 5</b>		
Niveau 15		
<b>ENSEMBLE PME</b>	<b>907</b>	<b>100.0 %</b>
<b>Industrie</b>	<b>135</b>	<b>5.5 %</b>
Biens intermédiaires	47	1.8 %
Biens d'équipement	44	1.2%
Biens de consommation	44	2.5 %
<b>Construction</b>	<b>92</b>	<b>16.4 %</b>
<b>Commerce de gros</b>	<b>94</b>	<b>11.9 %</b>
<b>Commerce de détail + services de proximité</b>	<b>279</b>	<b>38.3 %</b>
Commerce de détail alimentaire	92	5.9%
Commerce de détail non alimentaire	91	18.2 %
Cafés-Hôtels-Restaurants	47	8.2 %
Services aux particuliers	49	6.0 %
<b>Autres services</b>	<b>307</b>	<b>27.9 %</b>
Services aux entreprises	231	18.3%
<i>Dont services aux professionnels, publicité, études de marchés, admin.des entreprises</i>	73	4.3 %
<i>Dont architecture, ingénierie, contrôle, informatique, Télécom, R et D</i>	69	4.8 %
<i>Dont services opérationnels</i>	66	5.8%
<i>Dont immobiliers</i>	23	3.4 %
Transports	51	5.8 %
Banques Assurances	25	3.8 %