

## Tableau de bord économique de la Seine-Saint-Denis

### Sommaire

Les entreprises	2
L'emploi	2
Les ménages	3
Le tourisme et les événements d'affaires	3
La construction et le marché immobilier	3
Informations pratiques	4

### Bilan de l'économie francilienne au 1<sup>er</sup> semestre 2010

Au 2<sup>ème</sup> trimestre 2010, la croissance économique des principaux pays industrialisés a été de 0,6 % grâce au dynamisme de la demande interne. Les dépenses d'investissement des entreprises ont augmenté. Toutefois, cette reprise est fragile et montre déjà des signes d'essoufflement.

L'économie française a enregistré au 2<sup>ème</sup> trimestre 2010 son taux de croissance le plus élevé depuis le point le plus bas de la crise économique : + 0,7 %, après une progression de 0,2 % au trimestre précédent. La demande intérieure a apporté une contribution significative à l'activité du deuxième trimestre (+0,4 point après -0,2 point au premier trimestre). Toutefois, ce rebond risque de rester éphémère puisque la croissance serait à seulement + 0,4 % aux 3<sup>ème</sup> et 4<sup>ème</sup> trimestres 2010 selon les prévisions de l'Insee.

La région Ile-de-France connaît, elle aussi, une reprise de son activité, qui s'est concrétisée par une légère amélioration de la situation sur le marché du travail depuis le début de l'année. Après une progression de 0,4 % au 1<sup>er</sup> trimestre 2010 par rapport au trimestre précédent, l'emploi salarié est resté stable dans la région au cours du 2<sup>ème</sup> trimestre 2010, tandis qu'il a légèrement progressé en France métropolitaine (+ 0,2 %). Malgré cette légère reprise, l'emploi salarié est resté éloigné des points hauts de 2008 : - 1,2 % en Ile-de-France (par rapport au 3<sup>ème</sup> trimestre 2008). Par ailleurs, le taux de chômage francilien s'établit à 8,1 % au 2<sup>ème</sup> trimestre 2010, en recul de 0,2 point par rapport à la fin du 1<sup>er</sup> trimestre 2010. La demande d'emplois, quant à elle, continue d'être très élevée : 710 900 demandeurs sont inscrits fin août 2010, en progression par rapport à juillet 2010 (+0,7 %).

La Seine-Saint-Denis n'est pas épargnée ; le taux de chômage reste le plus élevé d'Ile-de-France à la fin du second semestre 2010, en dépit de la baisse de 0,3 point au 2<sup>ème</sup> trimestre

2010 portant le taux à 11,0 % de la population active. Dans le même temps, le nombre de demandeurs d'emplois continue de progresser et concerne désormais 114 020 personnes à fin juin 2010.

Les créations d'entreprises restent dynamiques en Ile-de-France : 37 777 nouvelles entreprises ont vu le jour en Ile-de-France au cours du 2<sup>ème</sup> trimestre 2010, soit une hausse de 10,2% par rapport au 2<sup>ème</sup> trimestre 2009. Toutefois, le rythme des créations des auto-entrepreneurs semble désormais s'essouffler : en effet, si le nombre de créations d'auto-entreprises reste élevé au 2<sup>ème</sup> trimestre 2010 (21 338), il baisse néanmoins de 14,4% par rapport au 1<sup>er</sup> trimestre 2010.

Dans le même temps, les défaillances d'entreprises ont baissé de 3,4% entre le 2<sup>ème</sup> trimestre 2009 et le 2<sup>ème</sup> trimestre 2010. Cette évolution en Ile-de-France a été très proche de celle constatée au niveau national (- 3,0 % pour la France métropolitaine) sur la même période. Les défaillances en Seine-Saint-Denis sont, quant à elles, orientées à la hausse (5,2%) sur un an, en dépit de la baisse enregistrée entre le 1<sup>er</sup> et le 2<sup>ème</sup> trimestres 2010.

Le déficit commercial de l'Ile-de-France s'est stabilisé sous les 13 milliards d'euros au 2<sup>ème</sup> trimestre 2010. La dépréciation de l'euro a en effet permis de dynamiser les échanges de l'Ile-de-France au 1<sup>er</sup> semestre 2010. Les exportations (16,8 milliards d'euros) ont continué à croître au 2<sup>ème</sup> trimestre (+ 24,3% sur un an) et les importations (29,4 milliards d'euros) ont également progressé sur un an mais dans une moindre mesure (15,8%).

Après avoir connu un nouveau coup d'arrêt au 1<sup>er</sup> trimestre 2010, le volume global de la demande placée de bureaux en Ile-de-France a enregistré une hausse de 26% par rapport au 2<sup>ème</sup> trimestre 2009, atteignant 559 759 m<sup>2</sup>. Malgré cette embellie sur le marché, le loyer moyen en Ile-de-France est très nettement orienté à la baisse pour atteindre 304 €/m<sup>2</sup>/an contre 318 €/m<sup>2</sup>/an six mois auparavant.



David Desportes/CCIP



Ph. Guignard/Alé Images/CCIP



Ph. Guignard/Alé Images/CCIP



Jean-Louis Auber/CCIP

## Les entreprises

Au 1<sup>er</sup> semestre 2010, le nombre d'immatriculations est en baisse de 4% sur un an. Les radiations diminuent de près de 11%. Cependant, le solde des créations d'entreprises reste positif à +1134. Dans la même tendance, le Répertoire des Métiers enregistre une baisse du nombre de créations de 7,6% par rapport à la même période un an auparavant.

Les chiffres de la création sont influencés par les auto-entreprises dont le volume n'est pas comptabilisé ici.

Sur les six premiers mois de l'année 2010, le chiffre d'affaires des entreprises de Seine-Saint-Denis est en hausse de 5,7%. Les secteurs ayant connu la plus forte hausse sont ceux de l'administration (+38,9%) et des services aux particuliers (+38,5%). A l'opposé, les activités financières ont du faire face à une diminution de -11,7%.

La TVA brute dégagée par les entreprises du département augmente également (+4,1%) sur la même période, contrairement à la TVA nette à payer (-0,18%).

Les recettes d'impôts sur les sociétés se chiffrent à près de 409,5 millions d'euros au 1<sup>er</sup> semestre 2010, soit une contraction de -14,4% par rapport au 1<sup>er</sup> semestre 2009.

Les crédits à l'équipement des entreprises sont orientés à la baisse au 1<sup>er</sup> semestre 2010 (-1,3%) par rapport au 2<sup>ème</sup> semestre 2009.

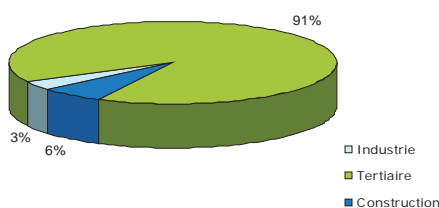
## L'emploi

La hausse du taux de chômage départemental est de 0,5 point entre le 2<sup>ème</sup> trimestre 2009 et le 2<sup>ème</sup> trimestre 2010. A fin juin, il s'élève à 11% de la population active. L'Ile-de-France, avec un taux de 8,1%, enregistre sur un an une baisse de 0,3 point.

Le nombre de demandeurs d'emploi en fin de mois continue de progresser sur un an (+11,5%). La catégorie des chômeurs longue durée est la plus touchée avec une progression de 23,3% sur la même période, suivi par les plus de 50 ans avec +15,4%.

### Répartition des DUE par secteur d'activité au 1<sup>er</sup> semestre 2010

Source : URSSAF Paris Région parisienne



### Répartition des subventions par pôle de compétitivité

Source : DIRRECTE

Pôle	Nombre de projets déposés (1)	Nombre de projets soutenus	Montant total des aides
System@tic	25	11	24,2 M€
Cap digital	6	2	2,8 M€
Medicen	7	3	3,7 M€
Advancity	10	2	1,9 M€
Astech	2	1	5,6 M€
Movéo	19	4	9 M€
Finance Innovation	0	0	0 M€
<b>TOTAL</b>	<b>70</b>	<b>23</b>	<b>47,2 M€</b>

Mais la tendance annuelle des crédits montre une progression de +0,6%.

Les Zones Franches Urbaines de Seine-Saint-Denis restent des territoires économiques dynamiques : 6697 établissements publics et privés y résident, dont 5928 établissements privés qui représentent 7% du parc d'entreprises du département. Cette dynamique s'accompagne de programmes immobiliers adaptés aux besoins.

S'agissant des pôles de compétitivité, le 10<sup>ème</sup> appel à projets du Fonds Unique Interministériel a débouché sur le financement de 23 projets en Ile-de-France, pour un montant de 47,2 millions d'euros. En Seine-Saint-Denis, seul un laboratoire a été aidé. Le 10<sup>ème</sup> appel à projets régional R&D collaboratifs (couplé avec le FUI) prévoit un financement de 6 millions d'euros ; Les projets présélectionnés impliquent 2 PME,

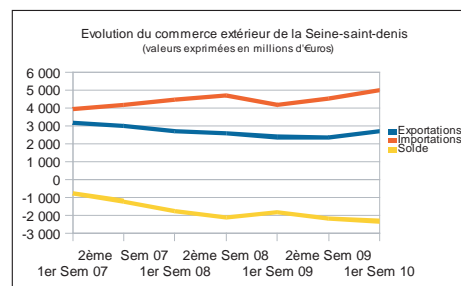
2 laboratoires, et une association de Seine-Saint-Denis.

Concernant les échanges commerciaux, le volume des exportations est en hausse au 1<sup>er</sup> semestre 2010 (+13,11% par rapport au 1<sup>er</sup> semestre 2009) pour la première fois depuis 2007. Parallèlement, la progression des importations sur la même période (+19,28%) entraîne la dégradation de 27% du solde commercial du département. Son montant atteint - 2,3 milliards d'euros.

L'Europe demeure le principal partenaire économique de la Seine-Saint-Denis avec près de 64% des flux. Le volume des exportations et celui des importations ont augmenté, respectivement de 14,1% et 21,1%. La Chine et l'Allemagne demeurent les principaux fournisseurs du département.

### Evolution annuelle de la balance commerciale en Seine-Saint-Denis (en millions)

Source : Direction Régionale des Douanes



Les offres d'emploi durable représentent plus de la moitié des offres totales enregistrées (57%), mais elles sont en baisse de -8,4% entre juin 2009 et juin 2010. Les offres d'emploi temporaire diminuent également mais dans une moindre mesure (-2,3%) sur la même période. Le principal secteur recruteur du département reste le tertiaire (89,2% des offres), particulièrement les services administratifs (18,7% du total).

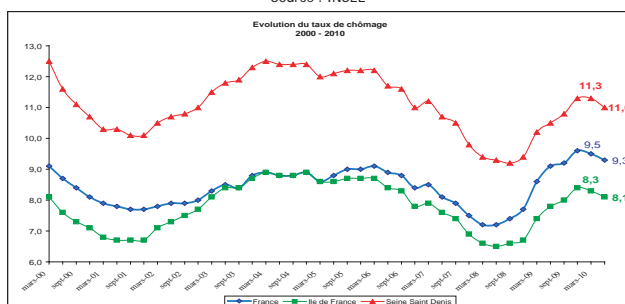
Les déclarations d'embauches sont en hausse de 5,4% entre le 1<sup>er</sup> semestre 2009 et le 1<sup>er</sup> semestre 2010. Les secteurs de la construction et du tertiaire enregistrent respectivement une progression de 10,2% et 5,3%. L'industrie voit le nombre de ses déclarations d'embauche baisser de 2,5%.



Le nombre d'allocataires du RSA dans le département atteint 71 848 en juin 2010, soit une hausse de 19,0% par rapport à juin 2009.

### Evolution du taux de chômage (en %)

Source : INSEE



## Les ménages

Les crédits à la consommation délivrés par les banques continuent de progresser, entre le 1<sup>er</sup> semestre 2009 et le 1<sup>er</sup> semestre 2010, de l'ordre de 5,7%.

Le niveau des encours à l'habitat consentis aux particuliers est orienté à la hausse, avec une progression de 2,5% entre le 1<sup>er</sup> semestre 2009 et le 1<sup>er</sup> semestre 2010.



## Le tourisme et les événements d'affaires

Les chiffres de la fréquentation des principaux sites touristiques de la Seine-Saint-Denis présentent des évolutions différentes au 1<sup>er</sup> semestre 2010.

Avec un peu plus de 122 000 visiteurs au 1<sup>er</sup> trimestre 2010, le Musée de l'air et de l'espace voit sa fréquentation reculer de 11% par rapport au 1<sup>er</sup> semestre 2009.

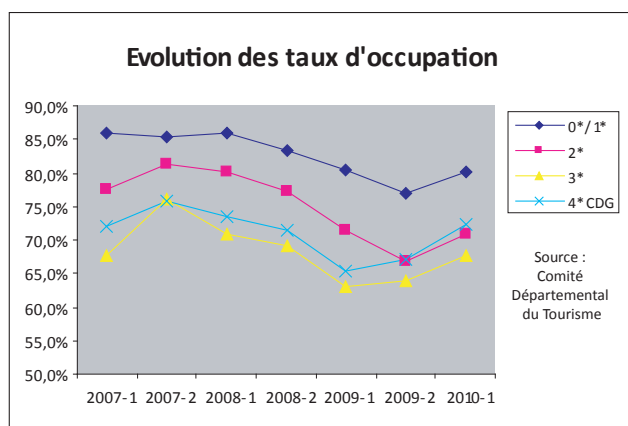
Concernant le Stade de France, le nombre de visiteurs est en progression de 2%, sur un an, après plusieurs reculs consécutifs, atteignant 50 500 au 1<sup>er</sup> trimestre 2010.

La fréquentation de la Basilique de Saint-Denis marque, sur les six derniers mois, une hausse sensible (+5% sur un an).

L'activité hôtelière enregistre une inversion de tendance par rapport au 1<sup>er</sup> semestre 2009. La fréquentation hôtelière se redresse, en particulier pour les établissements 4 et 3 étoiles, s'établissant à 77,5% en mai 2010 (contre 70,9% un an auparavant).

Les prix moyens sont orientés à la hausse par rapport au 2<sup>ème</sup> semestre 2009. Le redressement est notable pour les catégories élevées : + 6% pour les 3 étoiles et + 4% pour les 4 étoiles de la plate-forme CDG.

Les revenus moyens par chambre augmentent de 6 à 11% par rapport au second semestre 2009, suivant les catégories.



## La construction ...

Le volume de la construction de logements neufs a connu une hausse de 33% au 1<sup>er</sup> semestre 2010 par rapport au dernier semestre : 2 900 logements ordinaires ont été autorisés. D'un point de vue géographique, les trois territoires de la première couronne (secteurs de Bobigny, de Plaine Commune et de Montreuil) concentrent 60% de l'offre nouvelle du semestre.

Au cours du 1<sup>er</sup> semestre 2010, l'activité du marché des appartements neufs s'est redressée en Seine-Saint-Denis : 1 150 réservations et 1169 mises en vente. Les réservations sont restées stables, les mises en vente ont progressé de 32% par rapport au second semestre 2009.

En Seine-Saint-Denis, le prix moyen des appartements neufs réservés au 2<sup>ème</sup> trimestre 2010 s'établit à 4 020 €/m<sup>2</sup>, soit une hausse de 13% en six mois.

## ... et le marché immobilier

Le volume de la demande placée en bureaux en Seine-Saint-Denis est resté stable au 1<sup>er</sup> semestre 2009, s'établissant à 80 000 m<sup>2</sup>, alors que les commercialisations ont connu une hausse de près de 16% à l'échelle de l'Île-de-France sur un an. Le loyer moyen est orienté à la baisse. L'offre disponible est d'environ 460 000 m<sup>2</sup>. Elle représente un taux de vacance moyen d'environ 9%, globalement un peu supérieur à la moyenne régionale.

Le marché des locaux d'activités présente une hausse du volume global annuel par rapport au 1<sup>er</sup> semestre 2009, atteignant 64 000 m<sup>2</sup>. La demande à l'acquisition demeure toujours forte et se situe souvent en seconde couronne.

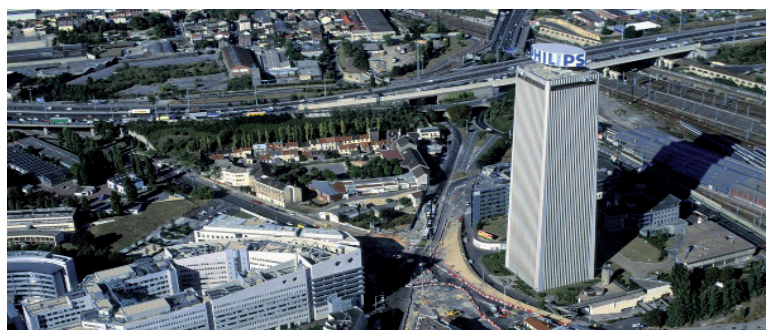
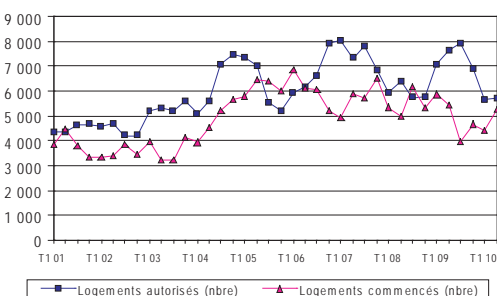
Le marché locatif reste actif en petites et moyennes surfaces (0-1500 m<sup>2</sup>).

Les montants d'investissements en immobilier d'entreprise sont en progression au 1<sup>er</sup> semestre 2010 après une chute de 80% enregistrée en 2009 : 95 millions d'euros d'investissements ont été cumulés sur le 1<sup>er</sup> semestre 2010 dans le département. Néanmoins, ce volume est encore bien inférieur au niveau d'investissements atteint en 2008 en année pleine (1 148 millions d'euros).

La Seine-Saint-Denis maintient sa position au 3<sup>ème</sup> rang des investissements en bureau et se hisse au 1<sup>er</sup> rang pour les activités.

### Logements autorisés et commencés en Seine-Saint-Denis

Source : SITADEL / UT de Seine-Saint-Denis de la DRIEA-IF



Ph. C. Gagnier/AV Images/CCIP

---

## Retrouvez ce document de synthèse, ainsi que le Tableau de Bord Economique de la Seine-Saint-Denis dans sa version complète, sur les sites internet suivants :

- Préfecture de la Seine-Saint-Denis : [www.seine-saint-denis.pref.gouv.fr](http://www.seine-saint-denis.pref.gouv.fr)
- Chambre de commerce et d'industrie de Paris Seine-Saint-Denis : [www.ccip93.fr](http://www.ccip93.fr)
- Conseil général de la Seine-Saint-Denis : [www.seine-saint-denis.fr](http://www.seine-saint-denis.fr)
- Chambre des Métiers et de l'Artisanat de la Seine-Saint-Denis : [www.cma93.fr](http://www.cma93.fr)
- Comité départemental du tourisme : [www.tourisme93.com](http://www.tourisme93.com)
- Agence de développement Seine-Saint-Denis Avenir : [www.seinesaintdenisavenir.fr](http://www.seinesaintdenisavenir.fr) (également disponible en anglais)

---

## Pour en savoir plus concernant la conjoncture et l'économie de la Seine-Saint-Denis

### Sur le site [www.ccip93.fr](http://www.ccip93.fr)

- Enquête d'opinion sur la conjoncture
- Tableau de Bord de l'immobilier d'entreprise en Seine-Saint-Denis, en partenariat avec l'Unité Territoriale de Seine-Saint-Denis de la DRIEA
- TERRitem, outil d'information socio-économique sur Paris et la petite couronne : [www.territem.ccip.fr](http://www.territem.ccip.fr)

### Sur le site [www.seine-saint-denis.fr](http://www.seine-saint-denis.fr)

- Etudes et statistiques relatives à la Seine-Saint-Denis
- Conjoncture économique et sociale du département

### Sur le site [www.ile-de-france.drivre.gouv.fr](http://www.ile-de-france.drivre.gouv.fr)

- Informations et analyses sur les filières industrielles présentes en Seine-Saint-Denis

### Sur le site [www.seinesaintdenisavenir.fr](http://www.seinesaintdenisavenir.fr)

- Pour en savoir plus sur le territoire : actualités, promotion, développement, implantation

### Sur le site [www.banque-france.fr](http://www.banque-france.fr)

- Principaux indicateurs économiques et conjoncturels (France, Zone Euro et environnement international)

### Sur le site [www.seine-saint-denis.pref.gouv.fr](http://www.seine-saint-denis.pref.gouv.fr)

- Pour une information pratique sur le territoire et les missions de la direction départementale



---

## Club 93 Conjoncture

Contact :

Sarah BAMBOU

Chambre de commerce et d'industrie de Paris Seine-Saint-Denis

191 avenue Paul Vaillant Couturier

93000 Bobigny

Tél. +33 1 48 95 10 79 / Fax. +33 1 48 95 11 58

[sbambou@ccip.fr](mailto:sbambou@ccip.fr) - <http://www.ccip93.fr>

---

## Les partenaires du Club 93 Conjoncture

Préfecture de la Seine-Saint-Denis ■ Chambre de commerce et d'industrie de Paris Seine-Saint-Denis ■ Conseil Général de Seine-Saint-Denis ■ Chambre de Métiers et de l'Artisanat de la Seine-Saint-Denis ■ Tribunal de Commerce ■ DIRECCTE Ile-de-France ■ URSSAF de Paris-Région Parisienne ■ Pôle Emploi Seine-Saint-Denis ■ Direction Régionale et Interdépartementale de l'Équipement et de l'Aménagement ■ Comité Départemental du Tourisme ■ Banque de France de Seine-Saint-Denis ■ Direction Départementale des Finances Publiques ■ Direction régionale des Douanes de Paris-Est ■ Seine-Saint-Denis Avenir