

34^{ème} Enquête d'opinion sur la conjoncture

**Situation des entreprises
de Seine-Saint-Denis**

Enquête réalisée par Médiamétrie

du 7 au 25 septembre 2009

Présentation de l'enquête	2
Chiffre d'affaires	4
Évolution déclarée du chiffre d'affaires : une activité en recul pour tous les secteurs.....	5
Évolution prévue du chiffre d'affaires : des perspectives qui restent très prudentes.....	7
Situation financière	10
Situation financière actuelle : une situation fragile comme sur le Grand Paris.....	11
Évolution récente de la trésorerie : une trésorerie fragilisée pour tous les secteurs.....	13
Marges	16
Marges 6 derniers mois : des marges fortement sous pression.....	17
Investissements	20
Évolution récente des investissements : des investissements nettement en retrait.....	21
Évolution prévue des investissements : des investissements qui restent orientés à la baisse.....	23
Emploi.....	28
Évolution récente des effectifs : une nouvelle baisse du marché de l'emploi.....	29
Évolution prévue des effectifs : des perspectives moins favorables depuis deux ans.....	31
Situation économique de la France.....	34
Évolution prévue de la situation économique de la France : optimisme généralisé des responsables de PME.....	35
Structure de l'échantillon	38

Présentation de l'enquête

Les chiffres présentés et commentés dans le présent document sont issus de 22 vagues de mars 1997 à septembre 2009 (à raison de deux vagues par an, excepté en 2006, 2007, 2008 et 2009) de l'enquête d'opinion de conjoncture, menée par la CCIP Seine-Saint-Denis auprès des chefs d'établissements de tous les secteurs d'activité, de façon intégrée à l'enquête d'opinion sur la conjoncture de la Chambre de commerce et d'industrie de Paris.

Certains graphiques présentent également des données portant sur l'ensemble de Paris-Petite Couronne et issues de vagues antérieures de l'enquête d'opinion sur la conjoncture de la Chambre de commerce et d'industrie de Paris.

Les enquêtes de mars 1998 à septembre 2009 ont été réalisées par téléphone, par MEDIAMETRIE, auprès d'établissements de moins de 500 salariés tirés de façon aléatoire sur le fichier consulaire TELEFIRM, selon le plan d'échantillonnage qu'on trouvera en dernière page de ce document. Les interviews de la dernière enquête ont été réalisées du 7 au 25 septembre 2009.

Les enquêtes antérieures avaient été réalisées par l'IFOP selon la même méthodologie.

La plupart des résultats sont présentés hors réponses "ne sait pas" si bien que les totaux peuvent être inférieurs à 100 %. Certains graphiques font figurer les "soldes" des réponses opposées à une même question. Par exemple, à la question sur l'évolution du chiffre d'affaires au cours des 6 derniers mois, si 40 % des entrepreneurs répondent avoir constaté une "hausse" de leur activité et 30 % une "baisse", le solde est de +10.

Retrouvez les résultats sur le site Internet de la CCIP 93 : www.ccip93.fr

Contact CCIP : 0820 012 112

Contact Médiamétrie : 01 47 58 97 05

Présentation de l'enquête (suite)

Les interviews ont été menées par téléphone, du 7 au 25 septembre 2009 auprès d'un échantillon de plus de 5 500 dirigeants d'entreprise :

- 975 personnes dirigeant des établissements de moins de 500 salariés de Seine-Saint-Denis.
- 2 925 personnes dirigeant des établissements de moins de 500 salariés dans les autres départements de la zone Paris - Petite Couronne (départements 75, 92, 94).
- 1 456 personnes dirigeant des établissements de moins de 500 salariés dans les autres départements de France métropolitaine.
- 200 personnes dirigeant des établissements de 500 salariés et plus.

Les résultats par taille distinguent notamment :

- petits établissements : de 0 à 9 salariés pour le commerce, les services et la construction, de 0 à 49 salariés dans l'industrie.
- établissements moyens : de 10 à 499 salariés pour le commerce, les services et la construction, de 50 à 499 salariés dans l'industrie.

Les résultats sont disponibles pour les grands établissements (plus de 500 salariés) au niveau de Paris - Petite Couronne (CCIP) et au niveau national.

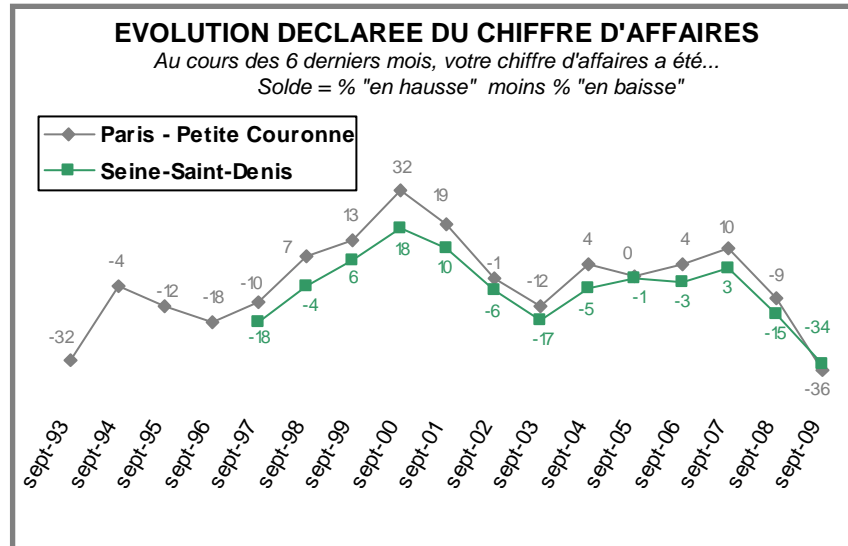
Sauf indication contraire, les résultats sectoriels portent sur la totalité des PME (moins de 500 salariés). Ils peuvent être donnés dans ce document à deux niveaux de détails :

- 5 secteurs (industrie, construction, commerce de gros, commerce de détail et services de proximité, autres services).
- 15 secteurs (biens intermédiaires, biens d'équipement, biens de consommation, construction, commerce de gros, commerce de détail alimentaire, commerce de détail non alimentaire, cafés-hôtels-restaurants, services aux particuliers, services aux entreprises - dont services professionnels/publicité et études de marchés/services administratifs ; dont services opérationnels ; dont architecture/ingénierie/contrôle/recherche et développement/informatique et télécom ; dont immobiliers - transports, banques-assurances).

Chiffre d'affaires

Evolution déclarée du chiffre d'affaires

Une activité en recul pour tous les secteurs



L'indicateur relatif au chiffre d'affaires constaté ces six derniers mois est en recul très significatif sur la Seine-Saint-Denis, quelle que soit la taille des établissements.

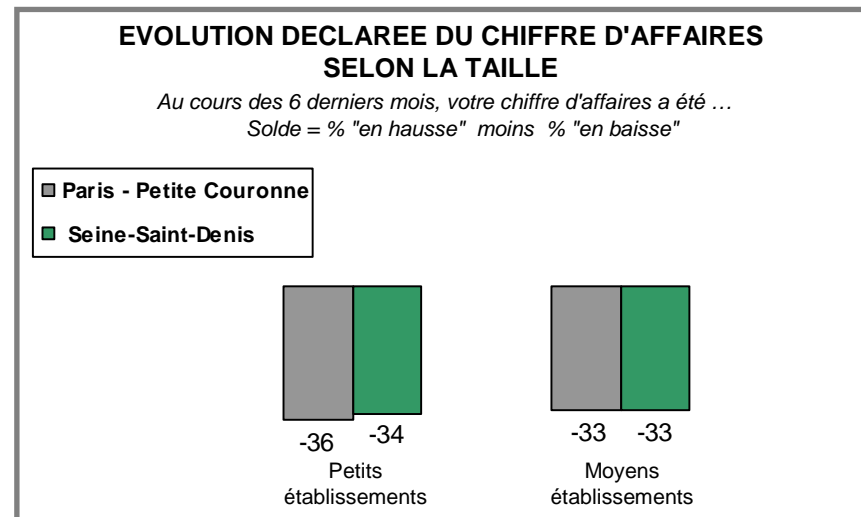
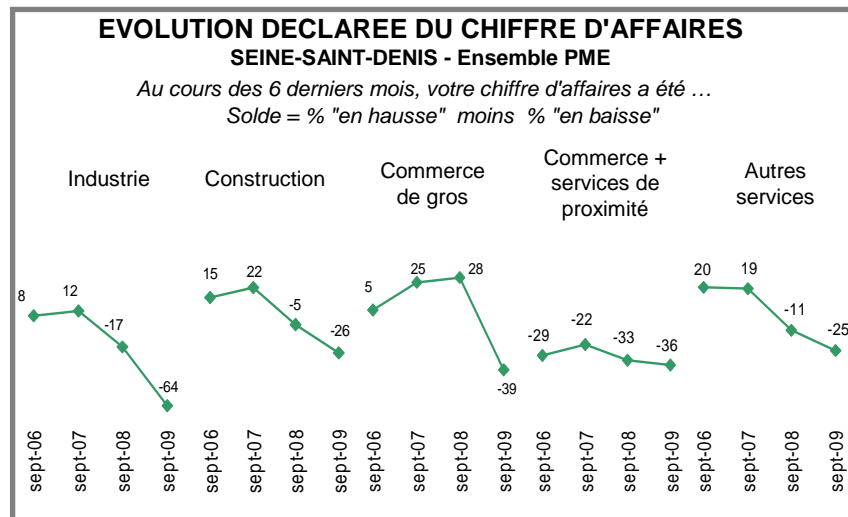
Il suit ainsi la tendance du Grand Paris, se situant même à un niveau légèrement plus favorable.

Plus de la moitié des responsables de PME déclarent désormais un chiffre d'affaires en baisse.

L'ensemble des secteurs s'inscrit dans cette tendance, avec un retournement de tendance important pour le commerce de gros, et une situation qui devient critique pour l'industrie.

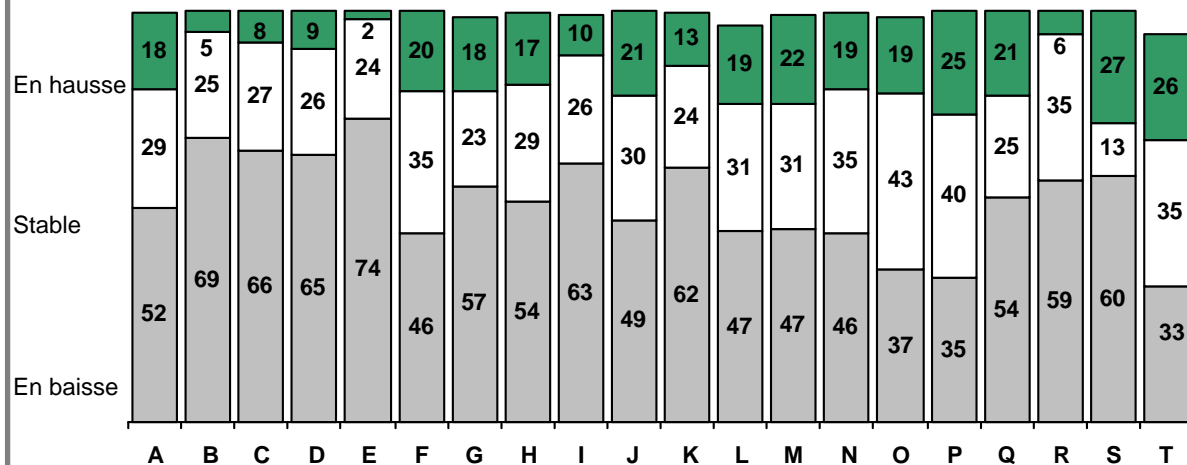
Près de 70% des établissements de ce secteur ont connu une baisse de leur activité.

L'indicateur est désormais ancré dans la zone négative pour tous les secteurs. Le commerce de détail et services de proximité connaît ainsi une situation toujours critique.



EVOLUTION DECLAREE DU CHIFFRE D'AFFAIRES

SEINE-SAINT-DENIS - Ensemble PME (en %)

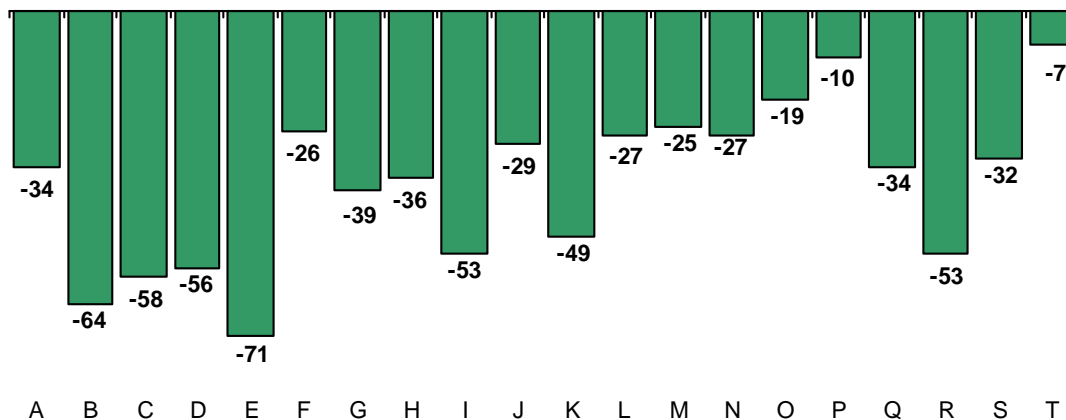


La différence à 100 % correspond aux "non réponses" et réponses "ne sait pas"

EVOLUTION DECLAREE DU CHIFFRE D'AFFAIRES

SEINE-SAINT-DENIS - Ensemble PME

Solde des réponses % "en hausse" moins % "en baisse"



COMPARAISON AVEC L'ENQUETE DE SEPTEMBRE 2008 *

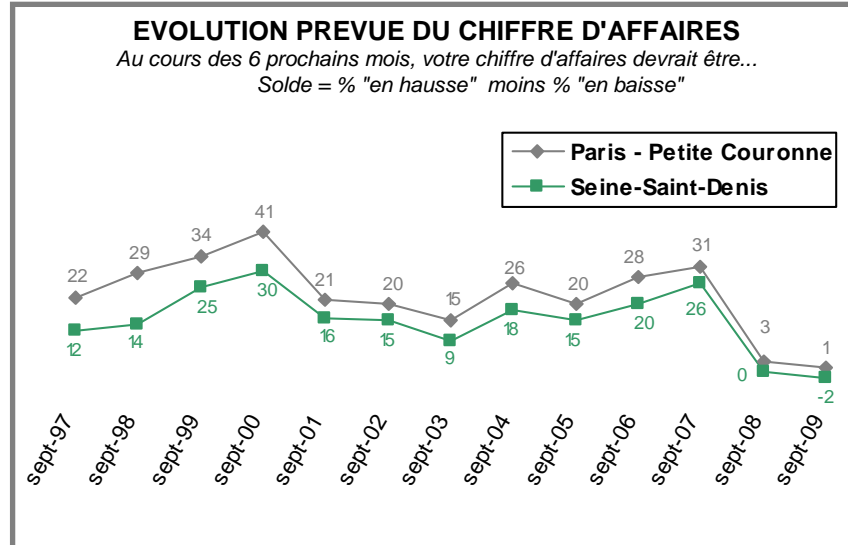
A-Tous secteurs	↗ ↘
B-Industrie	↗ ↘
C-Biens intermédiaires	↘ ↘
D-Biens d'équipement	↘ ↘
E-Biens de consommation	↘ ↘
F-Construction	↗ ↘
G-Commerce de gros	↗ ↘
H-Commerce de détail + services de proximité	↘
I-Commerce de détail alimentaire	↘ ↘
J-Commerce de détail non alimentaire	↗
K- Cafés-Hôtels-Restaurants	→
L- Services aux particuliers	↘ ↘
M-Autres services	↗ ↘
N-Services aux entreprises	↘ ↘
O-dont services aux professionnels, publicité, études de marchés, admin. des entreprises	↘ ↘
P-dont architecture, ingénierie, contrôle, informatique, télécom, R et D	↘ ↘
Q-dont services opérationnels	↘ ↘
R-dont immobiliers	↘ ↘
S-Transports	↗ ↘
T-Banques Assurances	↘ ↘

↗ ↘	plus de 5
↗ ↘	de 3 à 5
→	de 3 à -3
↘ ↘	de -3 à -5
↘ ↘	moins de -5

* différence entre les soldes de la vague de septembre 2009 (graphique ci-contre) et les soldes de la vague de septembre 2008

Evolution prévue du chiffre d'affaires

Des perspectives qui restent très prudentes



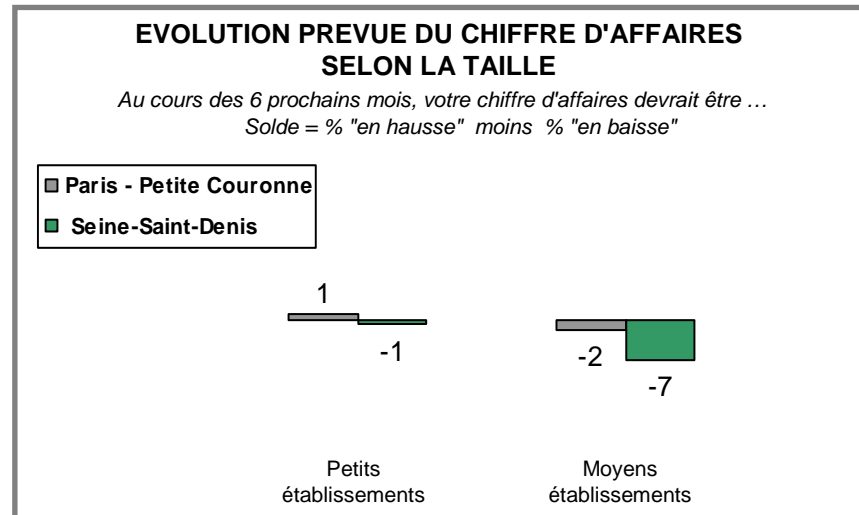
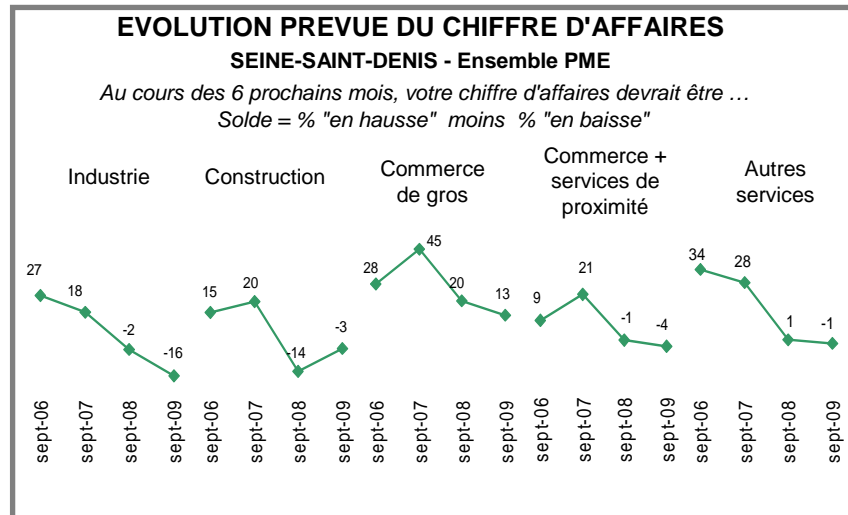
Les prévisions d'activité des PME de Seine-Saint-Denis pour les six prochains mois sont à nouveau très prudentes, quelle que soit la taille de l'établissement.

L'indicateur passe ainsi dans la zone négative et affiche un léger recul, au même titre que pour le Grand Paris, Seul ¼ des établissements du département envisagent une hausse de leur chiffre d'affaires lors du prochain semestre.

Tous les secteurs s'inscrivent dans cette tendance, à l'exception de la construction sous l'effet principalement des petits établissements.

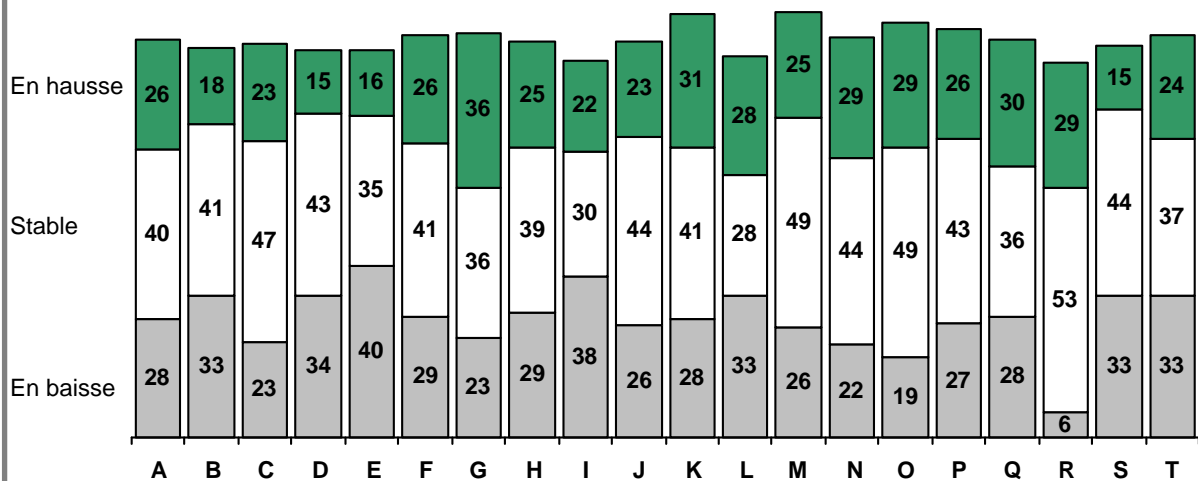
Le commerce de gros reste dans une zone très positive, mais l'indicateur fléchit également.

Les autres services affiche un indicateur comparable au niveau de l'automne 2008, après une très forte dégradation.



EVOLUTION PREVUE DU CHIFFRE D'AFFAIRES

SEINE-SAINT-DENIS - Ensemble PME (en %)

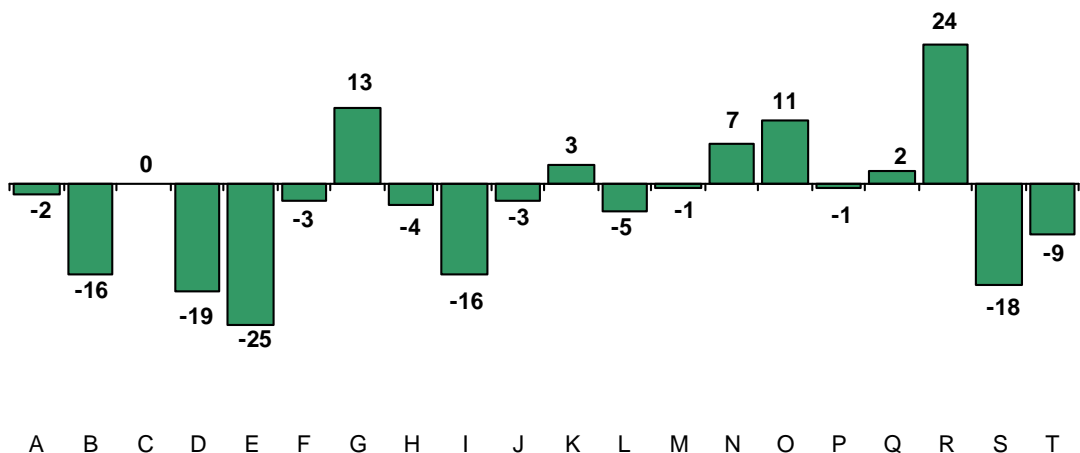


La différence à 100 % correspond aux "non réponses" et réponses "ne sait pas"

EVOLUTION PREVUE DU CHIFFRE D'AFFAIRES

SEINE-SAINT-DENIS - Ensemble PME

Solde des réponses % "en hausse" moins % "en baisse"



COMPARAISON AVEC L'ENQUETE DE SEPTEMBRE 2008 *

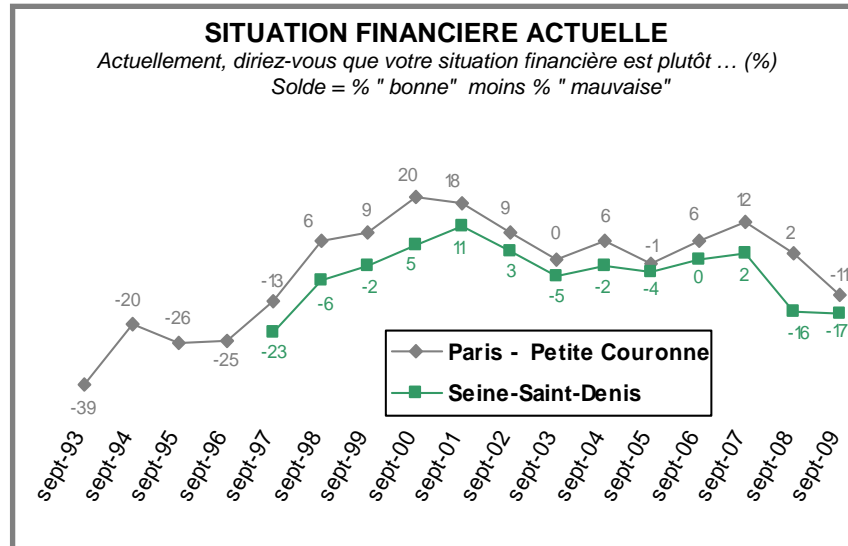
A-Tous secteurs	→
B-Industrie	↘ ↘
C-Biens intermédiaires	↗ ↗
D-Biens d'équipement	↘ ↘
E-Biens de consommation	↘ ↘
F-Construction	↗ ↗
G-Commerce de gros	↘ ↘
H-Commerce de détail + services de proximité	↘
I-Commerce de détail alimentaire	↘ ↘
J-Commerce de détail non alimentaire	↘ ↘
K- Cafés-Hôtels-Restaurants	↗ ↗
L- Services aux particuliers	→
M-Autres services	→
N-Services aux entreprises	↗ ↗
O-dont services aux professionnels, publicité, études de marchés, admin. des entreprises	↗ ↗
P-dont architecture, ingénierie, contrôle, informatique, télécom, R et D	↘ ↘
Q-dont services opérationnels	→
R-dont immobiliers	↗ ↗
S-Transports	↘ ↘
T-Banques Assurances	↘ ↘

* différence entre les soldes de la vague de septembre 2009 (graphique ci-contre) et les soldes de la vague de septembre 2008

Situation financière

Situation financière actuelle

Une situation fragile comme sur le Grand Paris



L'indicateur relatif à la situation financière des PME en Seine-Saint-Denis se stabilise, dans la zone négative.

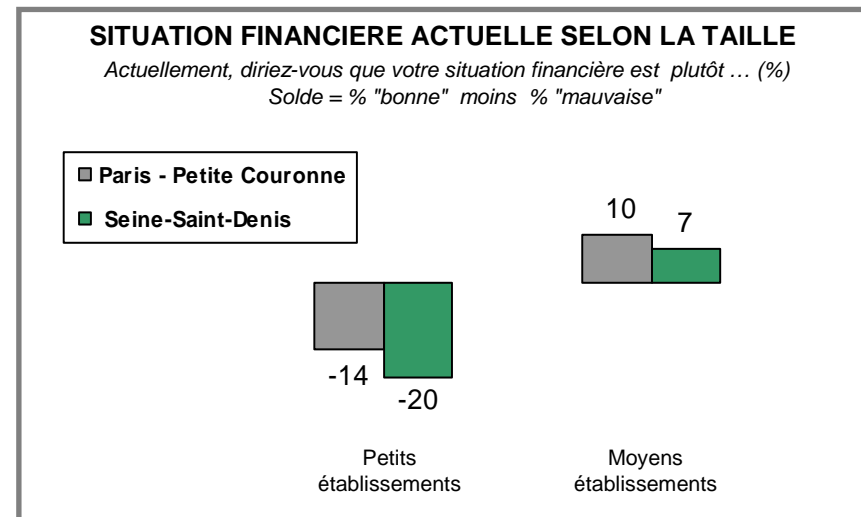
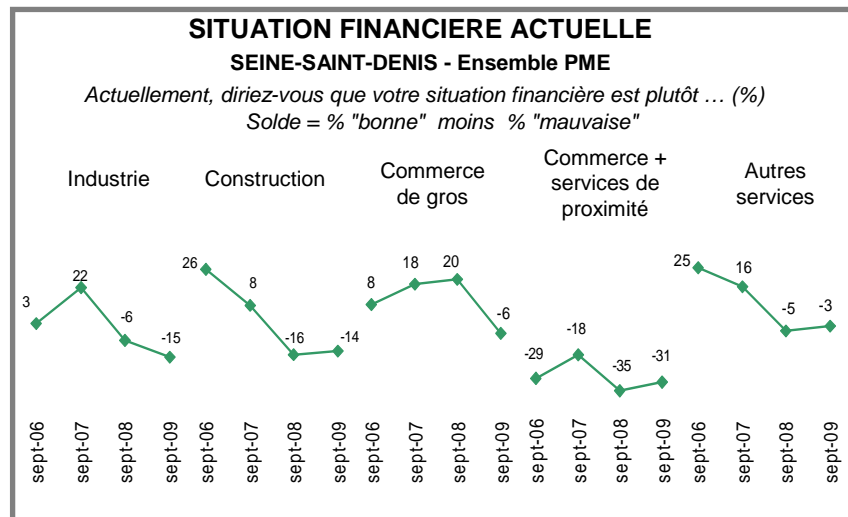
Plus du 1/3 des établissements du département connaissent toujours une situation financière mauvaise.

L'indicateur se dégrade fortement sur le Grand Paris et atteint désormais également la zone négative.

La situation financière de l'ensemble des secteurs est donc fragile, et s'est dégradée très fortement pour le commerce de gros.

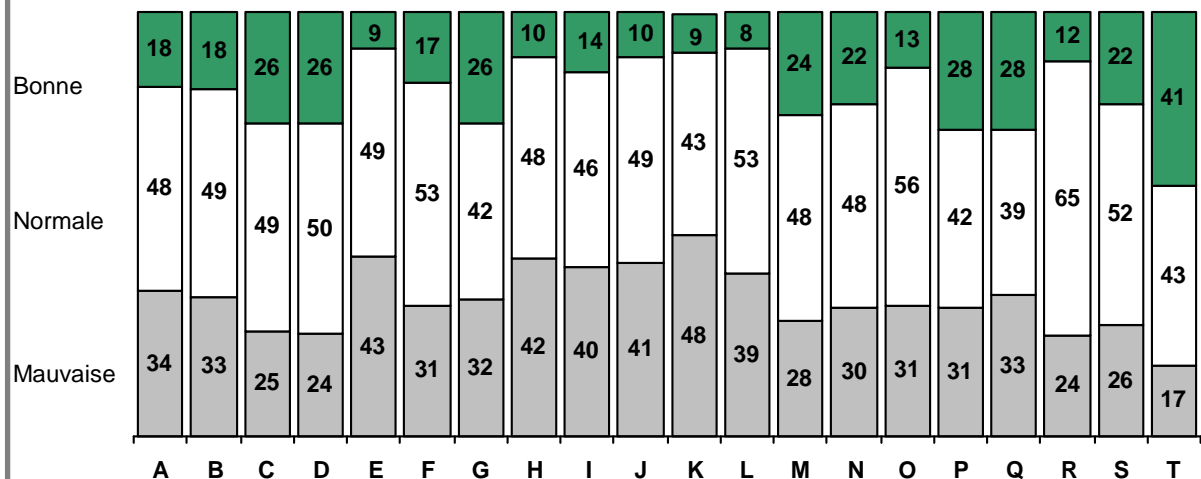
Tous les secteurs affichent désormais un indicateur négatif.

La situation financière des établissements du commerce de détail – services de proximité reste la plus préoccupante, plus de 40% des établissements déclarant à nouveau une situation mauvaise.



SITUATION FINANCIERE ACTUELLE

SEINE-SAINT-DENIS - Ensemble PME (en %)

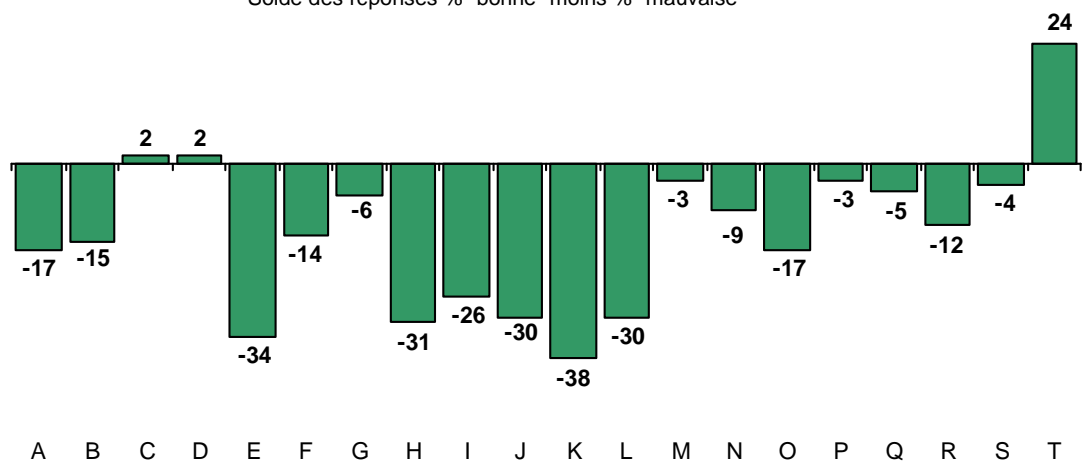


La différence à 100 % correspond aux "non réponses" et réponses "ne sait pas"

SITUATION FINANCIERE ACTUELLE

SEINE-SAINT-DENIS - Ensemble PME

Solde des réponses % "bonne" moins % "mauvaise"



COMPARAISON AVEC L'ENQUETE DE SEPTEMBRE 2008 *

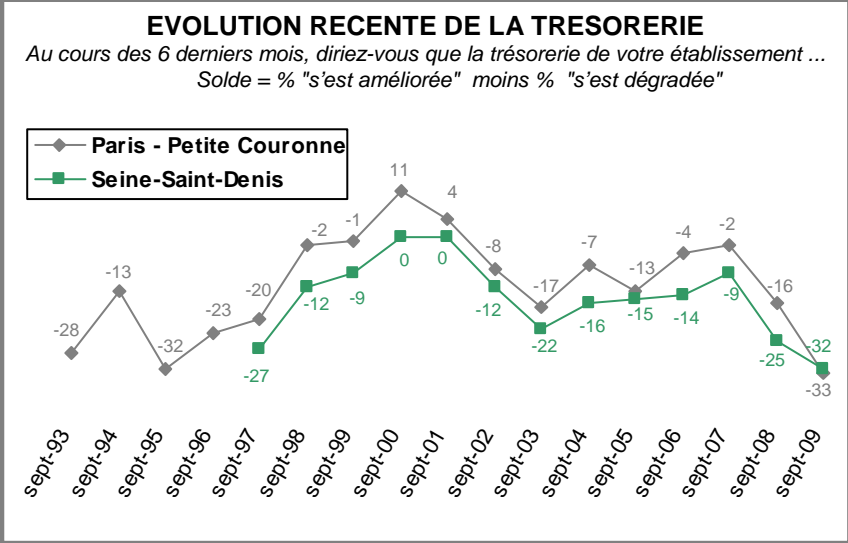
A-Tous secteurs	→
B-Industrie	↘↘
C-Biens intermédiaires	↘↘
D-Biens d'équipement	↘↘
E-Biens de consommation	↘↘
F-Construction	→
G-Commerce de gros	↘↘
H-Commerce de détail + services de proximité	↗
I-Commerce de détail alimentaire	→
J-Commerce de détail non alimentaire	→
K- Cafés-Hôtels-Restaurants	↗↗
L- Services aux particuliers	↘
M-Autres services	→
N-Services aux entreprises	↘↘
O-dont services aux professionnels, publicité, études de marchés, admin. des entreprises	↘↘
P-dont architecture, ingénierie, contrôle, informatique, télécom, R et D	↘↘
Q-dont services opérationnels	↗↗
R-dont immobiliers	→
S-Transports	↗↗
T-Banques Assurances	↘

↗↗	plus de 5
↗	de 3 à 5
→	de 3 à -3
↘	de -3 à -5
↘↘	moins de -5

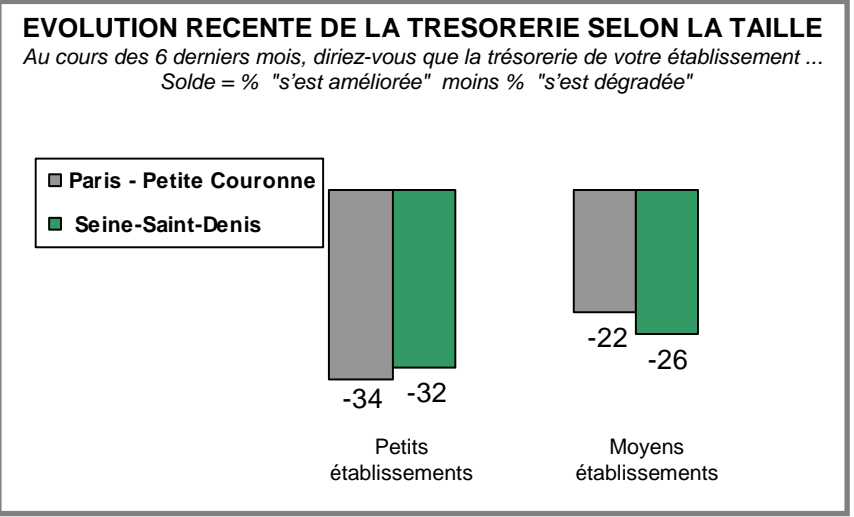
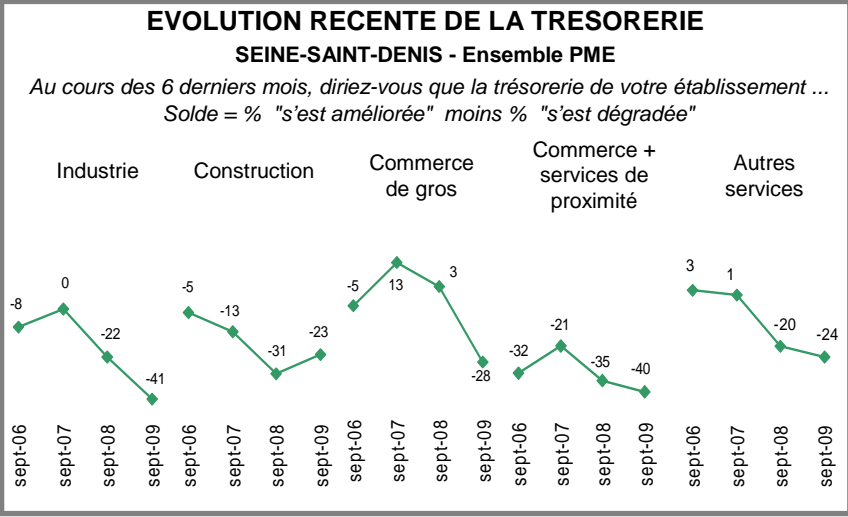
* différence entre les soldes de la vague de septembre 2009 (graphique ci-contre) et les soldes de la vague de septembre 2008

Evolution récente de la trésorerie

Une trésorerie fragilisée pour tous les secteurs

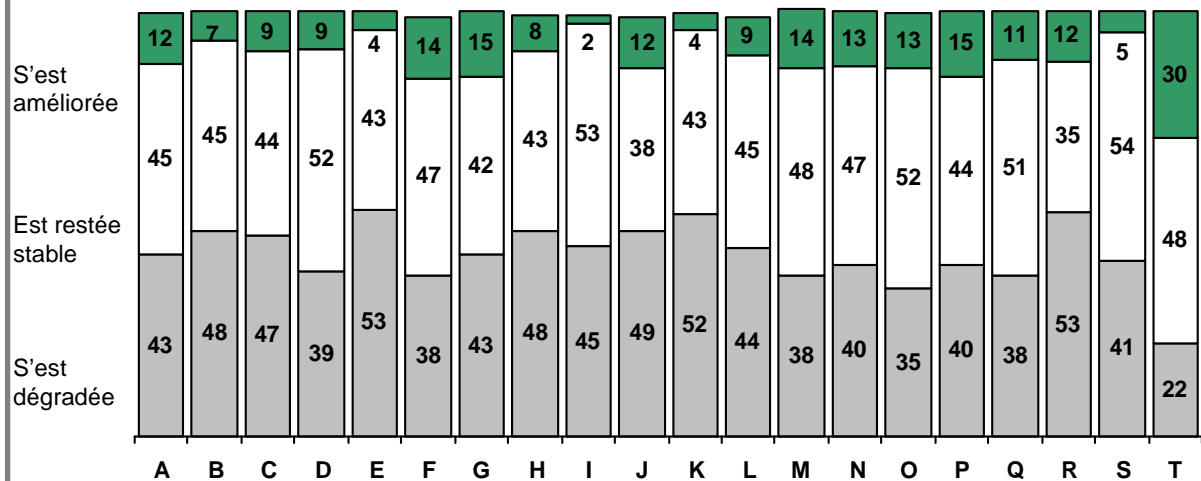


La trésorerie des établissements de la Seine-Saint-Denis demeure très fragile, avec un indicateur qui baisse à nouveau. La tendance est tout à fait comparable sur le Grand Paris, avec une situation qui devient même moins favorable. Plus de 40% des responsables d'établissements déclarent désormais que leur trésorerie s'est dégradée.



EVOLUTION RECENTE DE LA TRESORERIE

SEINE-SAINT-DENIS - Ensemble PME (en %)

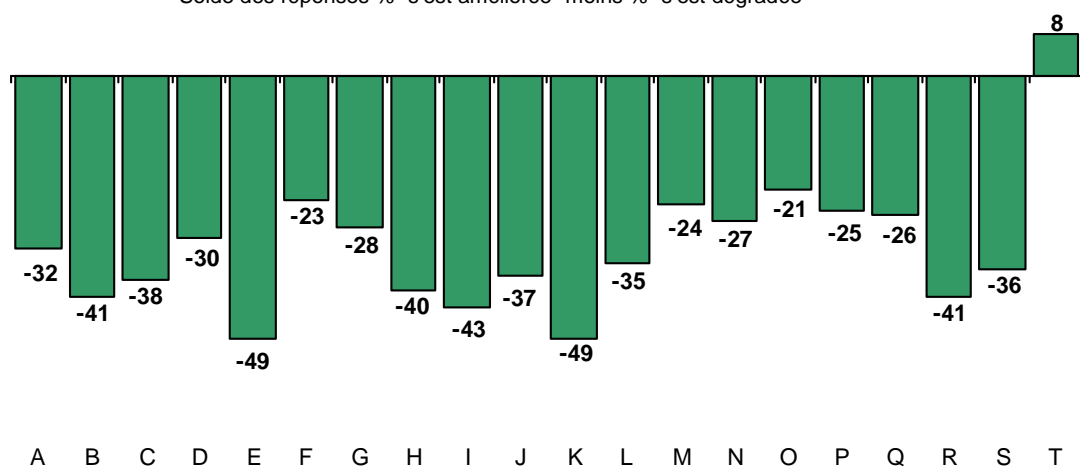


La différence à 100 % correspond aux "non réponses" et réponses "ne sait pas"

EVOLUTION RECENTE DE LA TRESORERIE

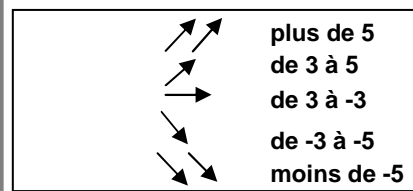
SEINE-SAINT-DENIS - Ensemble PME

Solde des réponses % "s'est améliorée" moins % "s'est dégradée"



COMPARAISON AVEC L'ENQUETE DE SEPTEMBRE 2008 *

A-Tous secteurs	↗ ↘
B-Industrie	↗ ↘
C-Biens intermédiaires	↘ ↘
D-Biens d'équipement	↘ ↘
E-Biens de consommation	↘ ↘
F-Construction	↗ ↗
G-Commerce de gros	↘ ↘
H-Commerce de détail + services de proximité	↘ ↘
I-Commerce de détail alimentaire	↘ ↘
J-Commerce de détail non alimentaire	→
K- Cafés-Hôtels-Restaurants	↘ ↘
L- Services aux particuliers	↘ ↘
M-Autres services	↘ ↘
N-Services aux entreprises	↘ ↘
O-dont services aux professionnels, publicité, études de marchés, admin. des entreprises	↘ ↘
P-dont architecture, ingénierie, contrôle, informatique, télécom, R et D	↘ ↘
Q-dont services opérationnels	↘ ↘
R-dont immobiliers	↗ ↗
S-Transports	↘ ↘
T-Banques Assurances	→

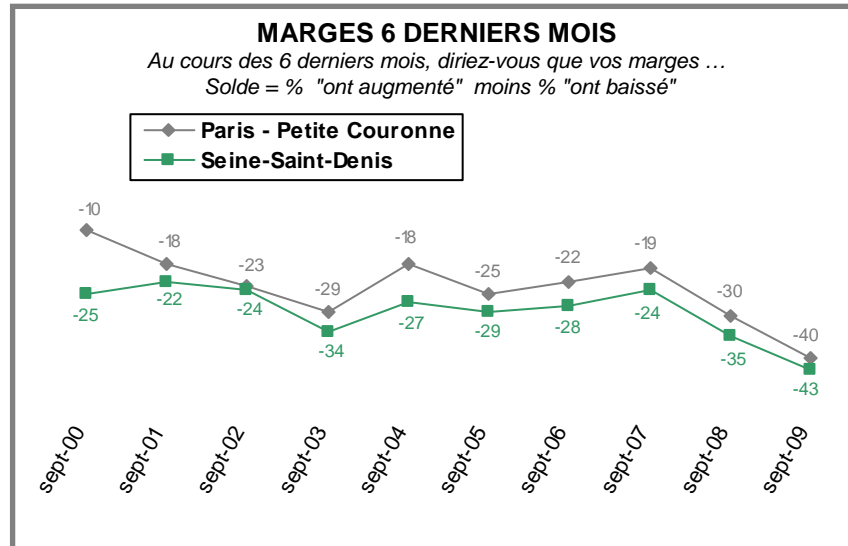


* différence entre les soldes de la vague de septembre 2009 (graphique ci-contre) et les soldes de la vague de septembre 2008

Marges

Marges 6 derniers mois

Des marges fortement sous pression

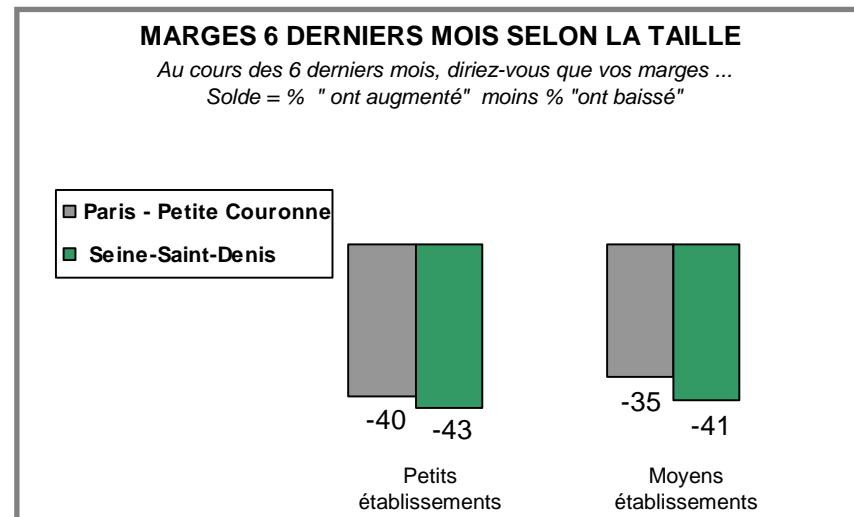
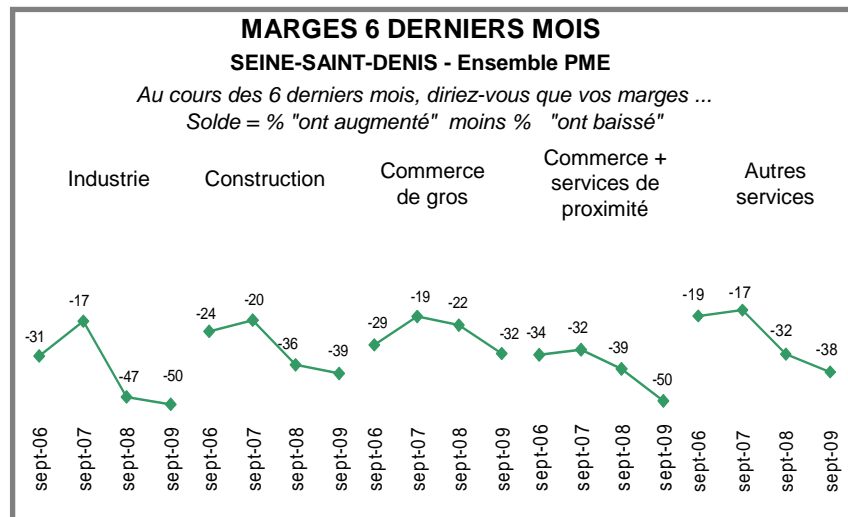


L'indicateur relatif aux marges des six derniers mois continue à baisser à un niveau très négatif en Seine-Saint-Denis, en phase avec la tendance sur le Grand Paris.

Il confirme ainsi la baisse généralisée des marges pour les établissements petits et moyens (la moitié déclarent désormais que leur niveau de marge a baissé au cours du dernier semestre).

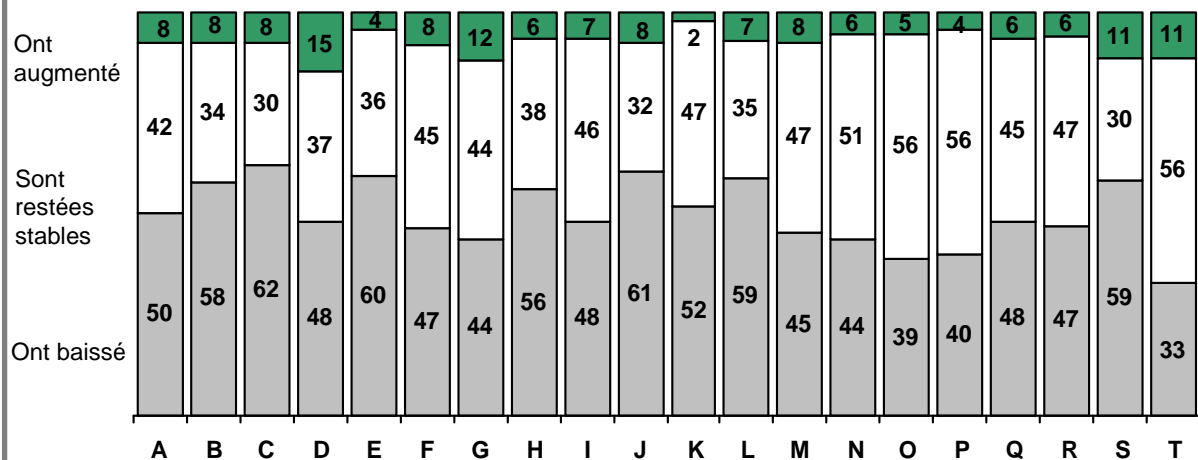
Tous les secteurs d'activité s'inscrivent à nouveau dans cette tendance.

L'indicateur est donc ancré à un niveau très négatif, notamment l'industrie et le commerce de détail – services de proximité, dans une zone très critique.



MARGES 6 DERNIERS MOIS

SEINE-SAINT-DENIS - Ensemble PME (en %)

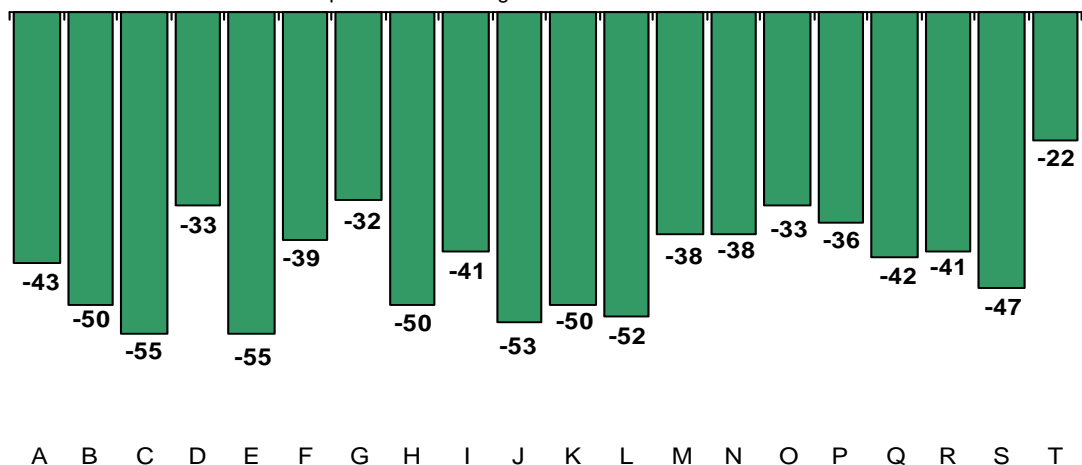


La différence à 100 % correspond aux "non réponses" et réponses "ne sait pas"

MARGES 6 DERNIERS MOIS

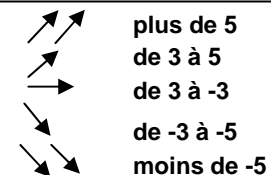
SEINE-SAINT-DENIS - Ensemble PME

Solde des réponses % "ont augmenté" moins % "ont baissé"



COMPARAISON AVEC L'ENQUETE DE SEPTEMBRE 2009 *

A-Tous secteurs	↘↘
B-Industrie	↘
C-Biens intermédiaires	↘↘
D-Biens d'équipement	↗↗
E-Biens de consommation	→
F-Construction	↘
G-Commerce de gros	↘↘
H-Commerce de détail + services de proximité	↘↘
I-Commerce de détail alimentaire	↗
J-Commerce de détail non alimentaire	↘↘
K- Cafés-Hôtels-Restaurants	↘↘
L- Services aux particuliers	↘↘
M-Autres services	↘↘
N-Services aux entreprises	↘↘
O-dont services aux professionnels, publicité, études de marchés, admin. des entreprises	→
P-dont architecture, ingénierie, contrôle, informatique, télécom, R et D	↘↘
Q-dont services opérationnels	↘↘
R-dont immobiliers	↗↗
S-Transports	↘↘
T-Banques Assurances	↗↗

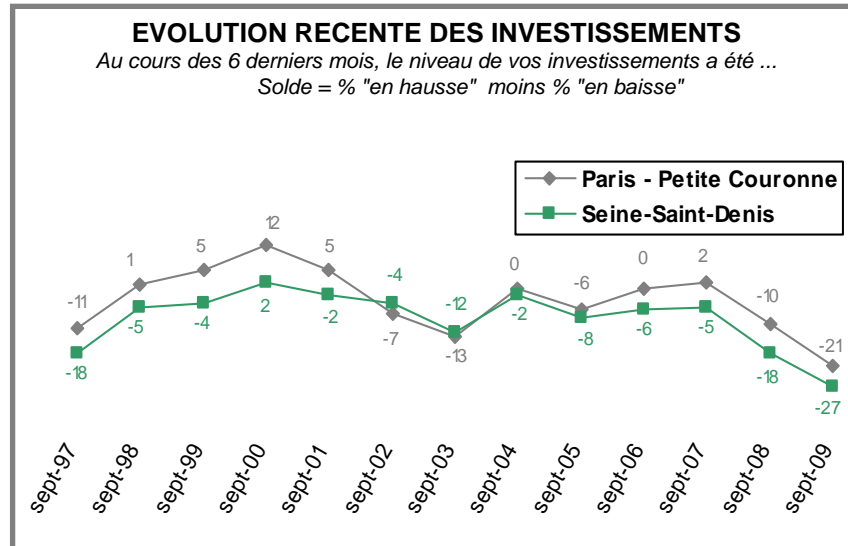


* différence entre les soldes de la vague de septembre 2009 (graphique ci-contre) et les soldes de la vague de septembre 2008

Investissements

Evolution récente des investissements

Des investissements nettement en retrait



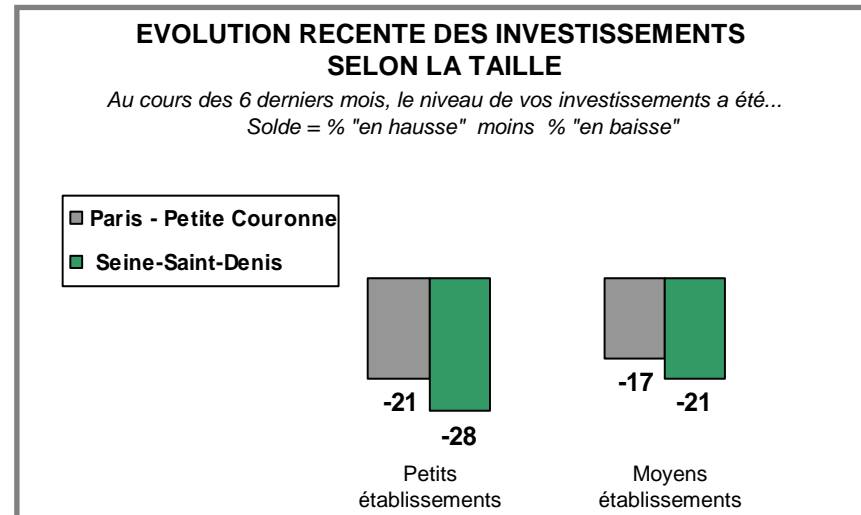
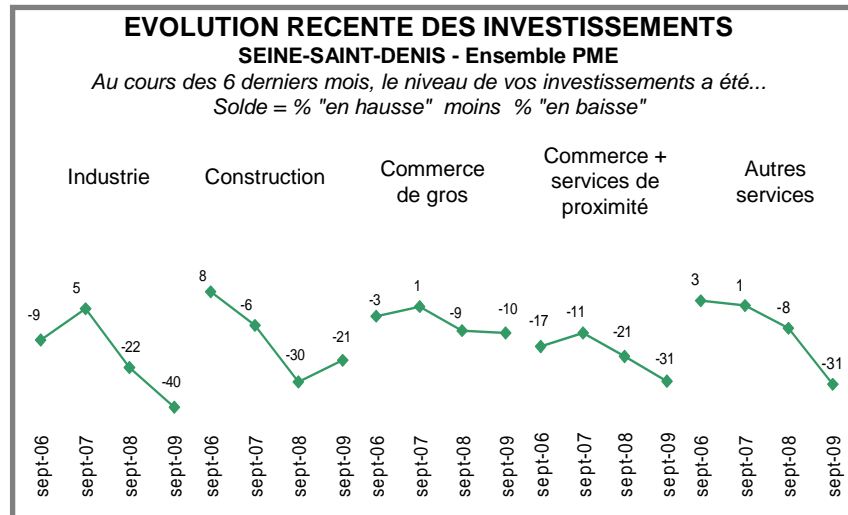
L'indicateur relatif au niveau des investissements est en net recul sur la Seine-Saint-Denis, et s'inscrit dans la même tendance sur le Grand Paris.

Il reste donc ancré dans la zone négative, aussi bien pour les petits que pour les établissements moyens.

Les évolutions des investissements au cours du dernier semestre suivent cette tendance pour tous les secteurs, à l'exception de la construction.

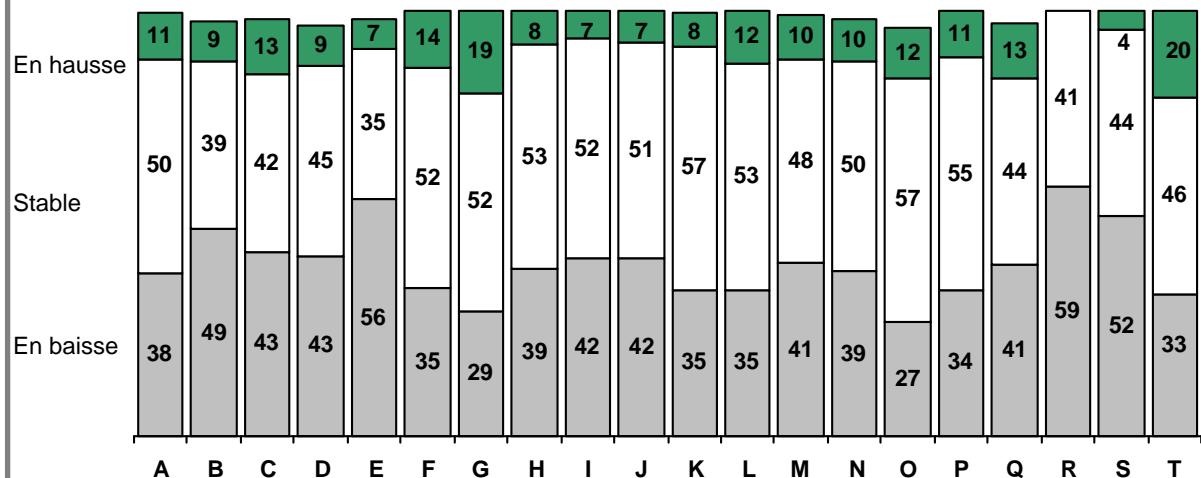
Les indicateurs sont toutefois systématiquement négatifs.

L'indicateur de l'industrie se situe dans une zone critique (près de la moitié des établissements déclarant des investissements à la baisse lors du dernier semestre).



EVOLUTION RECENTE DES INVESTISSEMENTS

SEINE-SAINT-DENIS - Ensemble PME (en %)

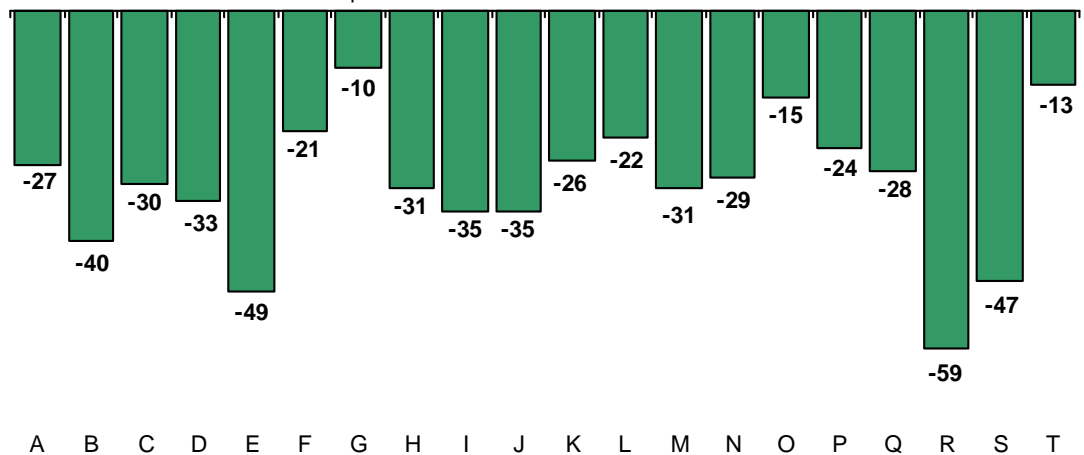


La différence à 100 % correspond aux "non réponses" et réponses "ne sait pas"

EVOLUTION RECENTE DES INVESTISSEMENTS

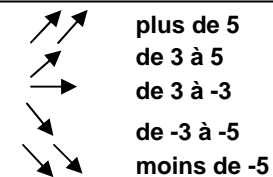
SEINE-SAINT-DENIS - Ensemble PME

Solde des réponses % "en hausse" moins % "en baisse"



COMPARAISON AVEC L'ENQUETE DE SEPTEMBRE 2008 *

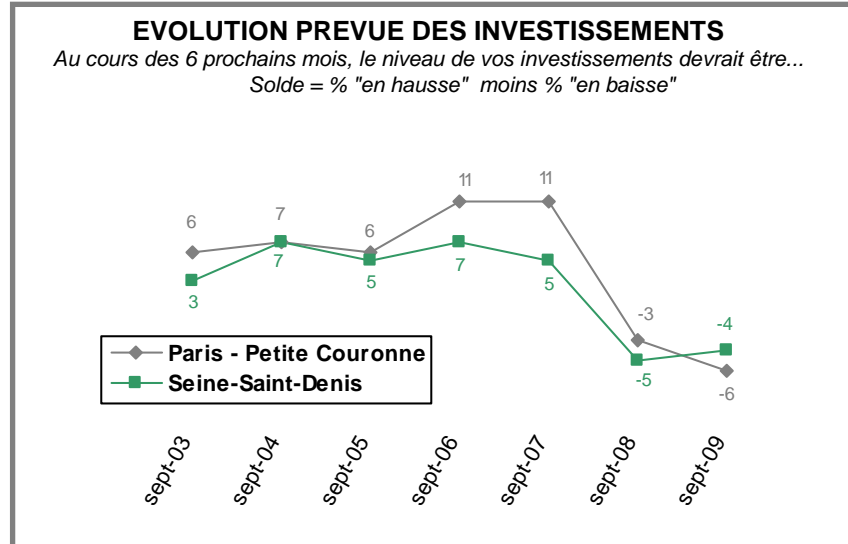
A-Tous secteurs	↗↗
B-Industrie	↗↗
C-Biens intermédiaires	↘↘
D-Biens d'équipement	↘↘
E-Biens de consommation	↘↘
F-Construction	↗↗
G-Commerce de gros	→
H-Commerce de détail + services de proximité	↘↘
I-Commerce de détail alimentaire	↘↘
J-Commerce de détail non alimentaire	↘↘
K- Cafés-Hôtels-Restaurants	→
L- Services aux particuliers	↘
M-Autres services	↗↗
N-Services aux entreprises	↘↘
O-dont services aux professionnels, publicité, études de marchés, admin. des entreprises	→
P-dont architecture, ingénierie, contrôle, informatique, télécom, R et D	↘↘
Q-dont services opérationnels	↘↘
R-dont immobiliers	↘↘
S-Transports	↘↘
T-Banques Assurances	↘↘



* différence entre les soldes de la vague de septembre 2009 (graphique ci-contre) et les soldes de la vague de septembre 2008

Evolution prévue des investissements

Des investissements qui restent orientés à la baisse

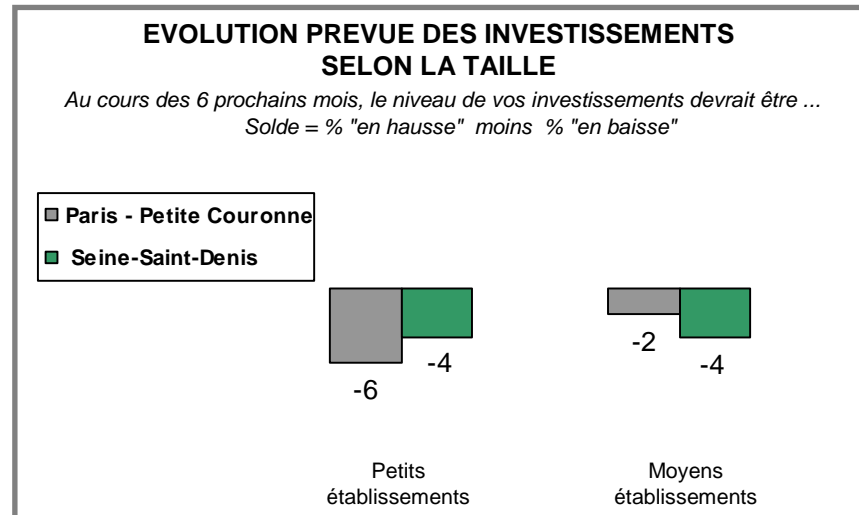
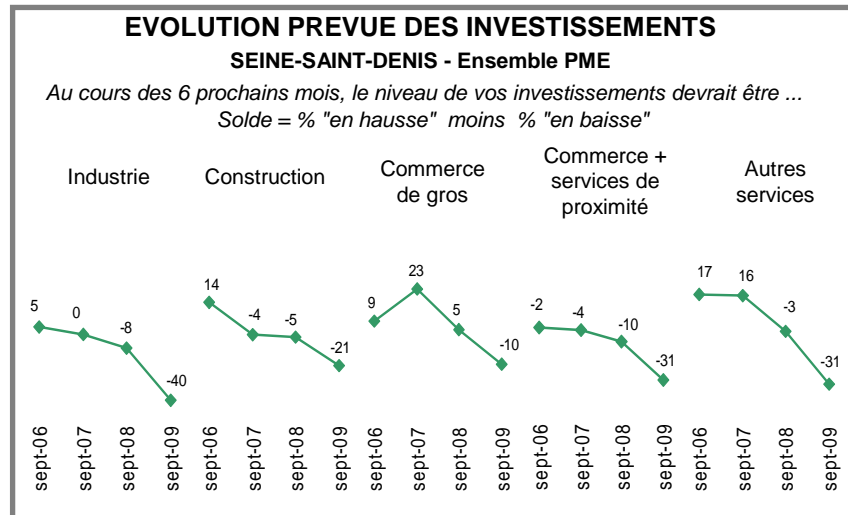


L'indicateur relatif aux projets d'investissements se stabilise sur la Seine-Saint-Denis, et reste donc dans la zone négative.

Il se situe à un niveau légèrement plus favorable que sur le Grand Paris.

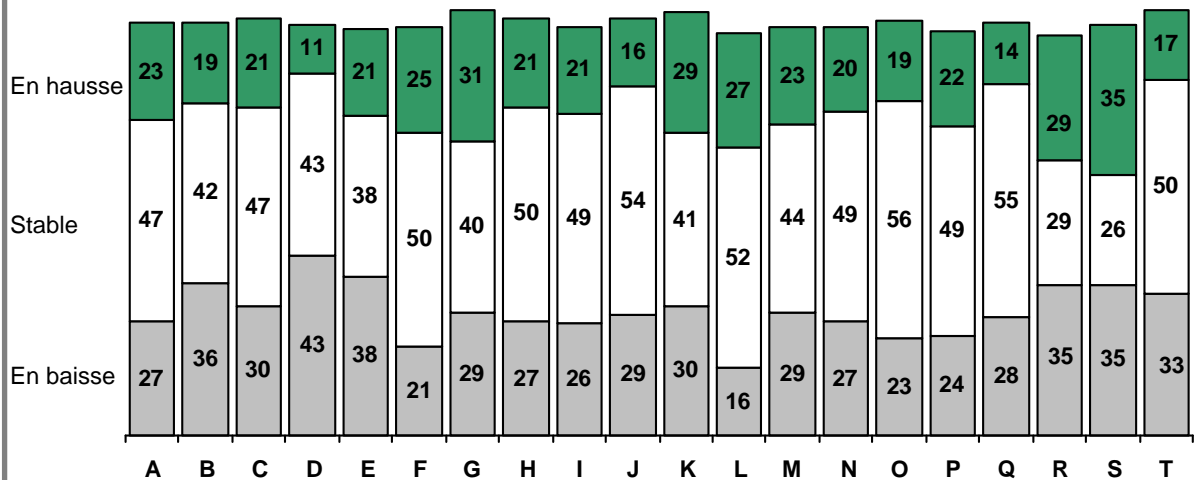
Les dirigeants de tous les secteurs restent très prudents, et envisagent des investissements à la baisse, avec un indicateur négatif.

Les secteurs de l'industrie, du commerce et des services présentent des indicateurs en recul très net depuis 2008



EVOLUTION PREVUE DES INVESTISSEMENTS

SEINE-SAINT-DENIS - Ensemble PME (en %)

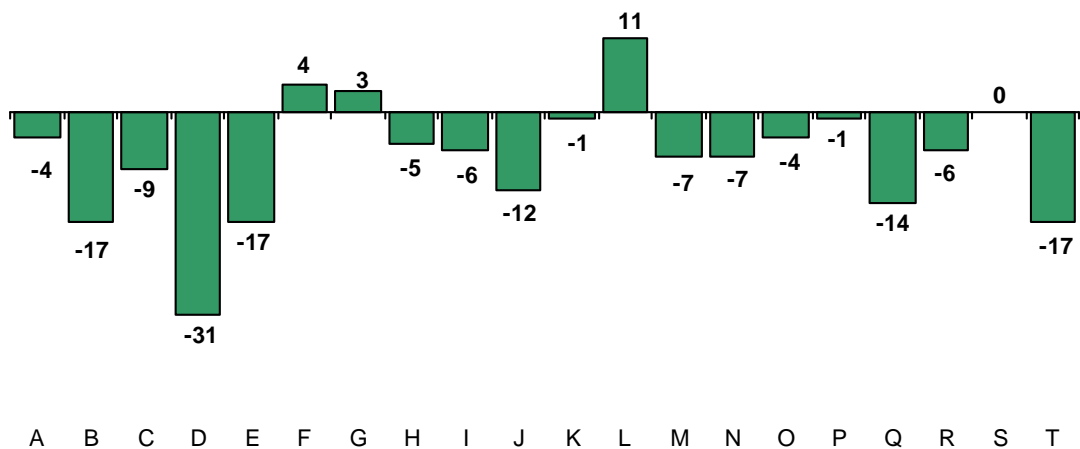


La différence à 100 % correspond aux "non réponses" et réponses "ne sait pas"

EVOLUTION PREVUE DES INVESTISSEMENTS

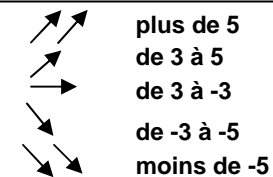
SEINE-SAINT-DENIS - Ensemble PME

Solde des réponses % "en hausse" moins % "en baisse"



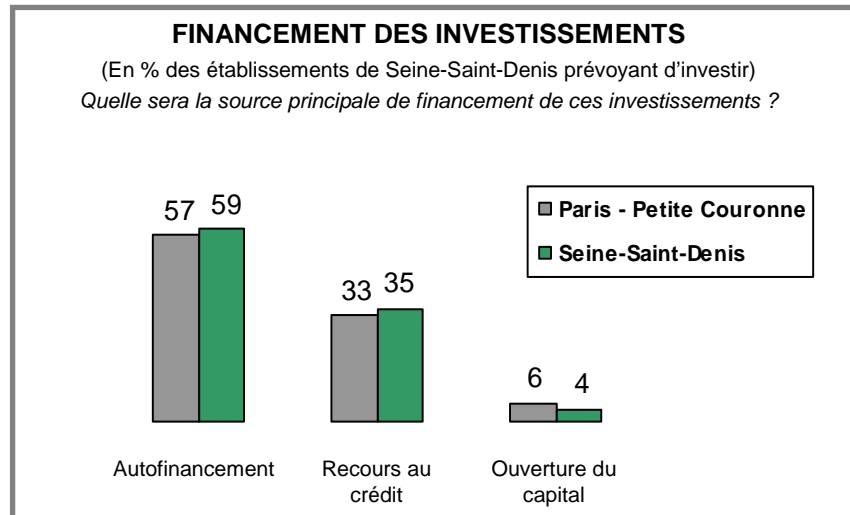
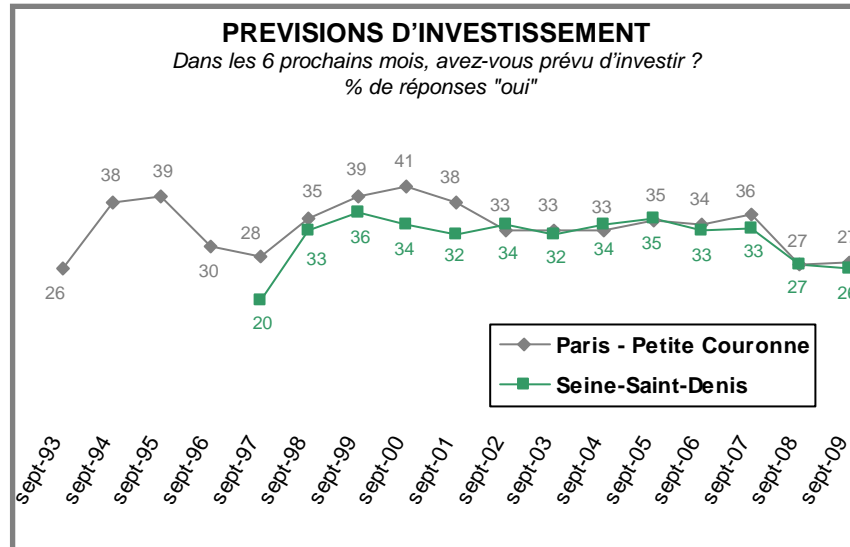
COMPARAISON AVEC L'ENQUETE DE SEPTEMBRE 2008 *

A-Tous secteurs	→
B-Industrie	↘↘
C-Biens intermédiaires	↗↗
D-Biens d'équipement	↘↘
E-Biens de consommation	↘↘
F-Construction	↗↗
G-Commerce de gros	→
H-Commerce de détail + services de proximité	↗
I-Commerce de détail alimentaire	↘↘
J-Commerce de détail non alimentaire	↗↗
K- Cafés-Hôtels-Restaurants	↗↗
L- Services aux particuliers	↗↗
M-Autres services	↘
N-Services aux entreprises	↘↘
O-dont services aux professionnels, publicité, études de marchés, admin. des entreprises	↘↘
P-dont architecture, ingénierie, contrôle, informatique, télécom, R et D	↘↘
Q-dont services opérationnels	↘↘
R-dont immobiliers	↗↗
S-Transports	↗↗
T-Banques Assurances	↘↘

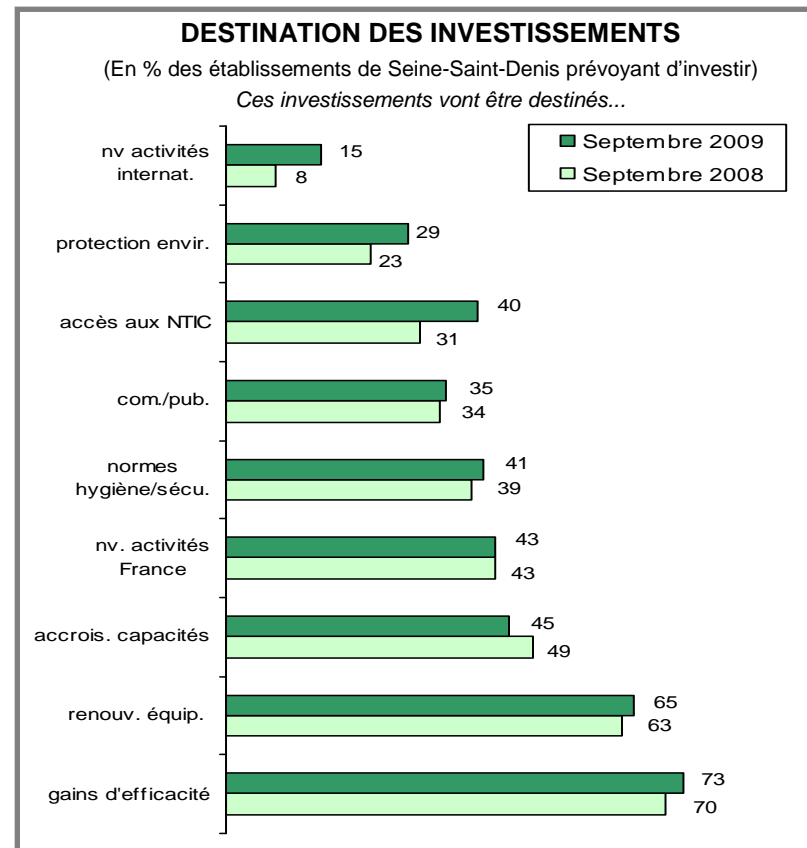


* différence entre les soldes de la vague de septembre 2009 (graphique ci-contre) et les soldes de la vague de septembre 2008

Evolution prévue des investissements



La part des responsables d'établissements envisageant d'investir confirme son recul après une longue période de stabilité. L'ensemble des postes d'investissements envisagés est également en recul, à l'exception de l'accroissement des capacités de production. L'autofinancement est toujours la principale source de financement des établissements de Seine-Saint-Denis.

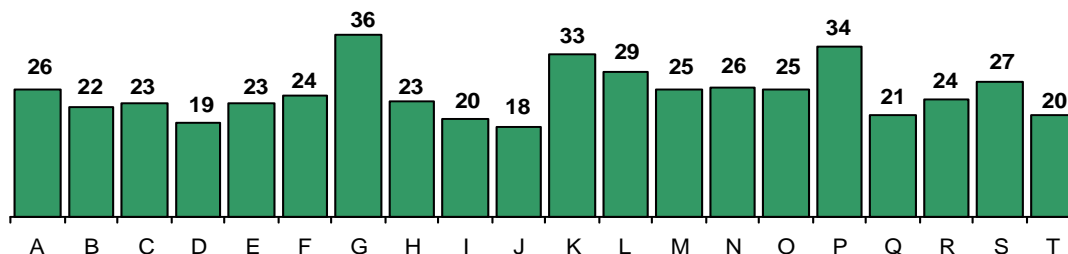


PREVISIONS D'INVESTISSEMENT

SEINE-SAINT-DENIS - Ensemble PME

Dans les six prochains mois, avez-vous prévu d'investir ?
% de réponses "oui"

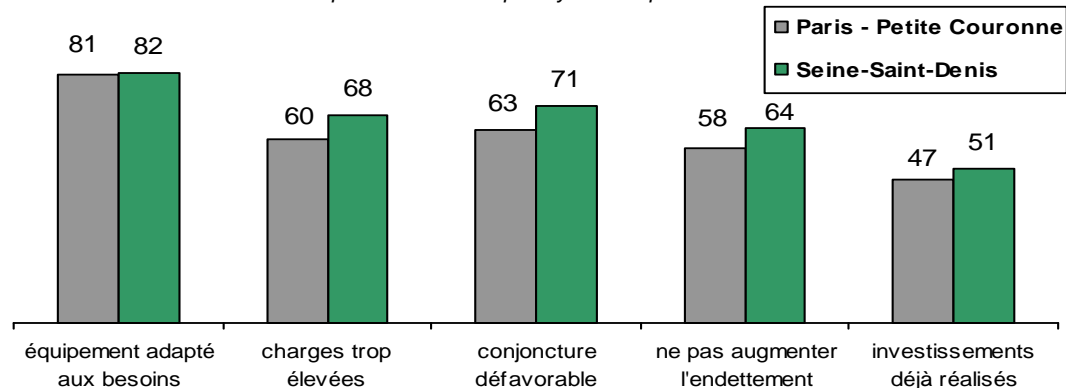
A- TOUS SECTEURS	F- CONSTRUCTION	K- Cafés, hôtels, restau.	P- Archi. Ingé. Recherche
B- INDUSTRIE	G- COMMERCE DE GROS	L- Services aux particuliers	Q- Services opérationnels
C- Biens intermédiaires	H- COMMERCE DETAIL + SERV. PROXIMITE	M- AUTRES SERVICES	R- Immobiliers
D- Bien d'équipement	I- Commerce de détail alimentaire	N- Services aux entreprises	S- Transports
E- Biens de construction	J- Commerce de détail non alimentaire	O- Services aux professionnels	T- Banques Assurances



Les charges trop élevées et la conjoncture défavorable deviennent des raisons majeures de non-investissement pour les établissements de Seine-Saint-Denis.

MOTIFS DE NON-INVESTISSEMENT

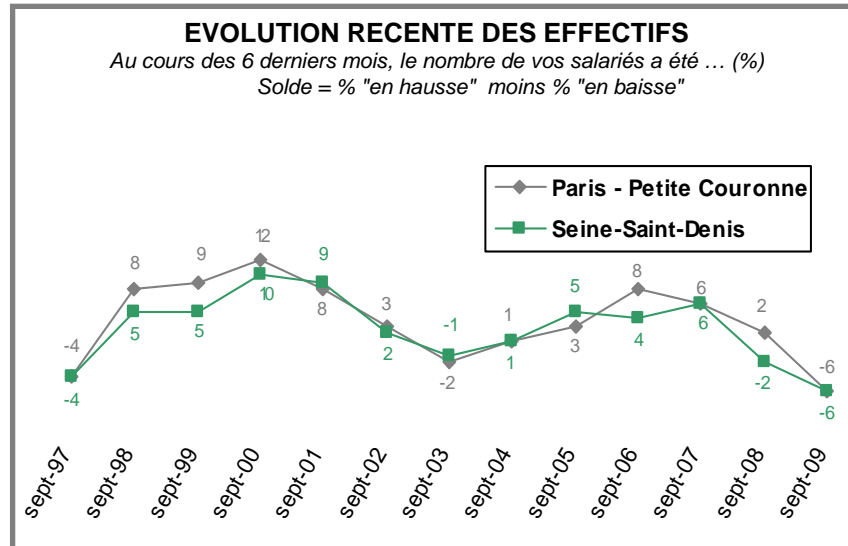
(En % des établissements de Seine-Saint-Denis ne prévoyant pas d'investir)
Pour quelles raisons ne prévoyez-vous pas d'investir ?



Emploi

Evolution récente des effectifs

Une nouvelle baisse du marché de l'emploi



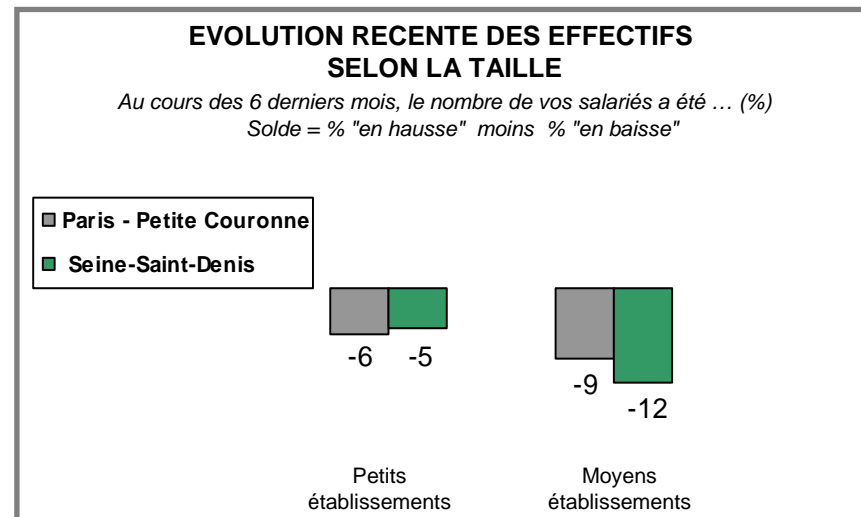
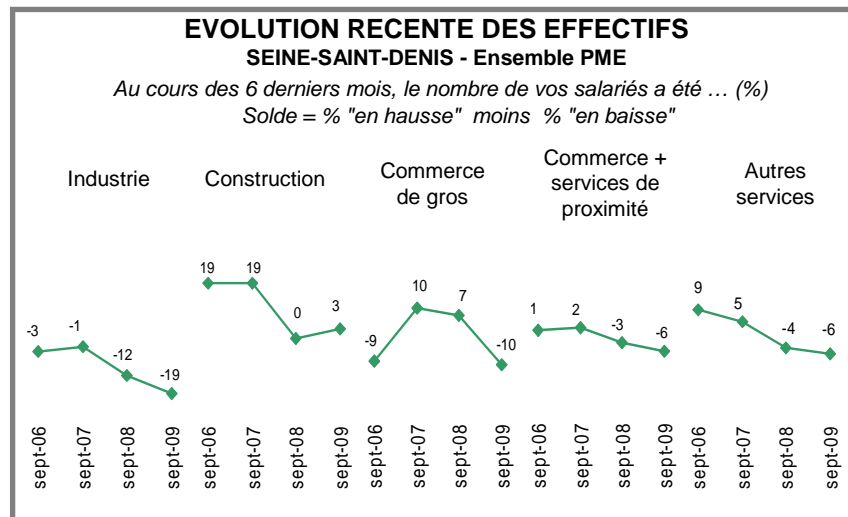
Les effectifs de la Seine-Saint-Denis sont en recul depuis deux ans, même si 68% des établissements du département déclarent toujours des effectifs stables.

L'indicateur relatif à l'emploi est à nouveau au niveau du Grand Paris, qui connaît un recul sensible.

L'ensemble des secteurs affiche un indicateur en baisse, à l'exception la construction, marquant ainsi un retournement de tendance favorable.

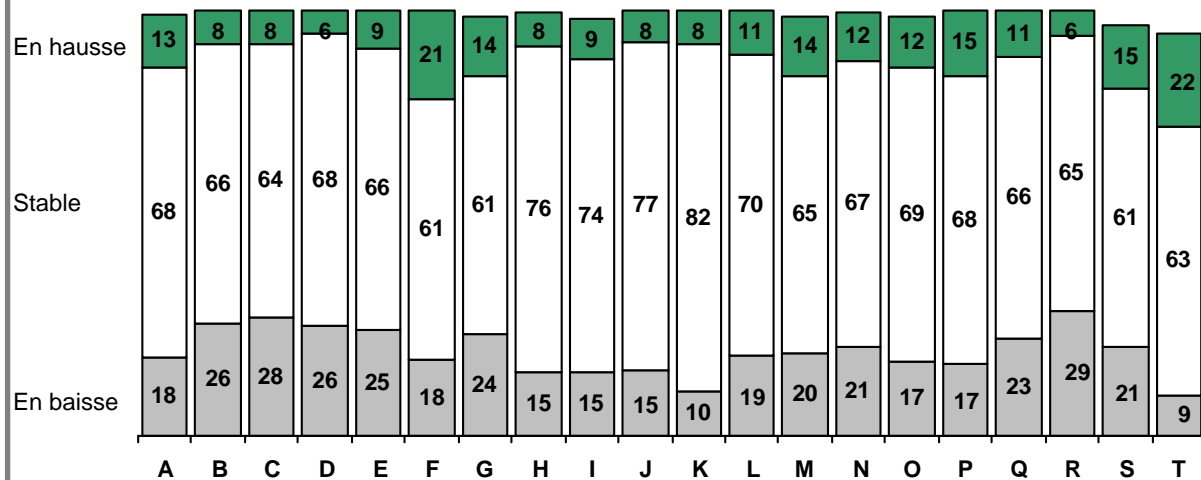
Ce secteur devient à nouveau le plus porteur, avec plus de 20% des responsables de PME déclarant des effectifs en hausse au cours du dernier semestre.

La situation de l'industrie se dégrade à nouveau et le commerce de gros affiche désormais un indicateur négatif.



EVOLUTION RECENTE DES EFFECTIFS

SEINE-SAINT-DENIS - Ensemble PME (en %)

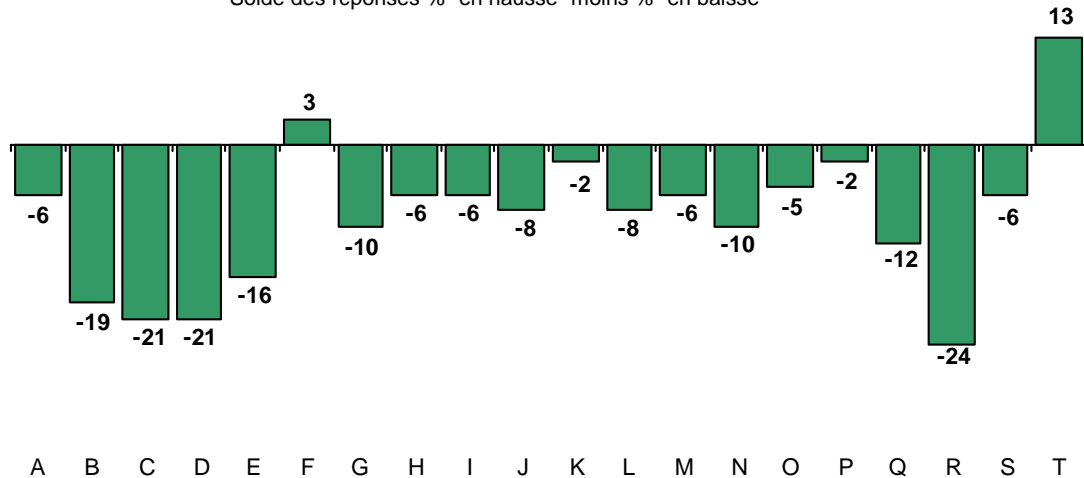


La différence à 100 % correspond aux "non réponses" et réponses "ne sait pas"

EVOLUTION RECENTE DES EFFECTIFS

SEINE-SAINT-DENIS - Ensemble PME

Solde des réponses % "en hausse" moins % "en baisse"



COMPARAISON AVEC L'ENQUETE DE SEPTEMBRE 2008 *

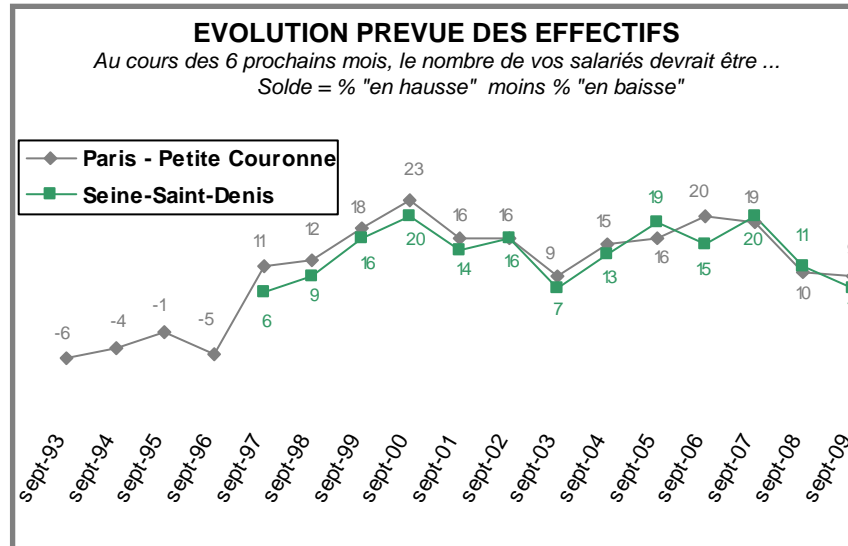
A-Tous secteurs	↘
B-Industrie	↘↘
C-Biens intermédiaires	↘↘
D-Biens d'équipement	↘↘
E-Biens de consommation	→
F-Construction	→
G-Commerce de gros	↘↘
H-Commerce de détail + services de proximité	↘
I-Commerce de détail alimentaire	↗↗
J-Commerce de détail non alimentaire	↘↘
K- Cafés-Hôtels-Restaurants	↗↗
L- Services aux particuliers	→
M-Autres services	→
N-Services aux entreprises	↘↘
O-dont services aux professionnels, publicité, études de marchés, admin. des entreprises	↘↘
P-dont architecture, ingénierie, contrôle, informatique, télécom, R et D	↘↘
Q-dont services opérationnels	↘↘
R-dont immobiliers	↘↘
S-Transports	↗↗
T-Banques Assurances	↗↗

↗↗ plus de 5
↘↘ de 3 à 5
→ de 3 à -3
↘↘ de -3 à -5
↗↗ moins de -5

* différence entre les soldes de la vague de septembre 2009 (graphique ci-contre) et les soldes de la vague de septembre 2008

Evolution prévue des effectifs

Des perspectives moins favorables depuis deux ans

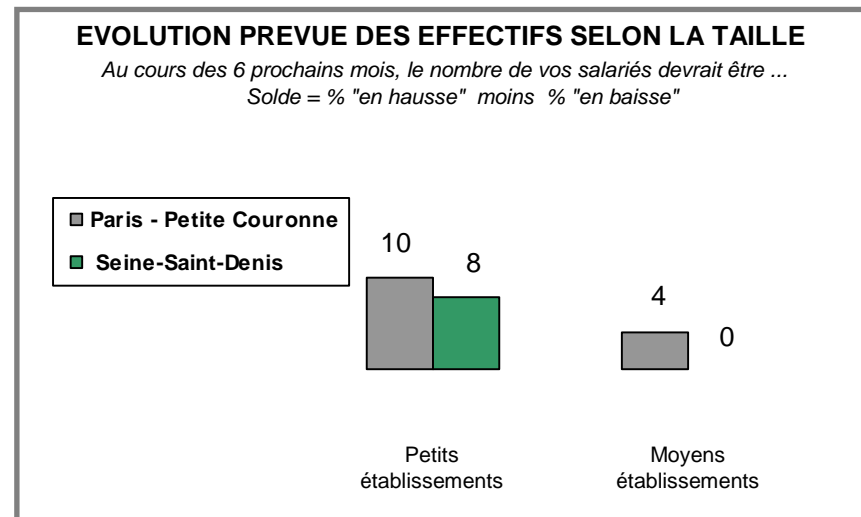
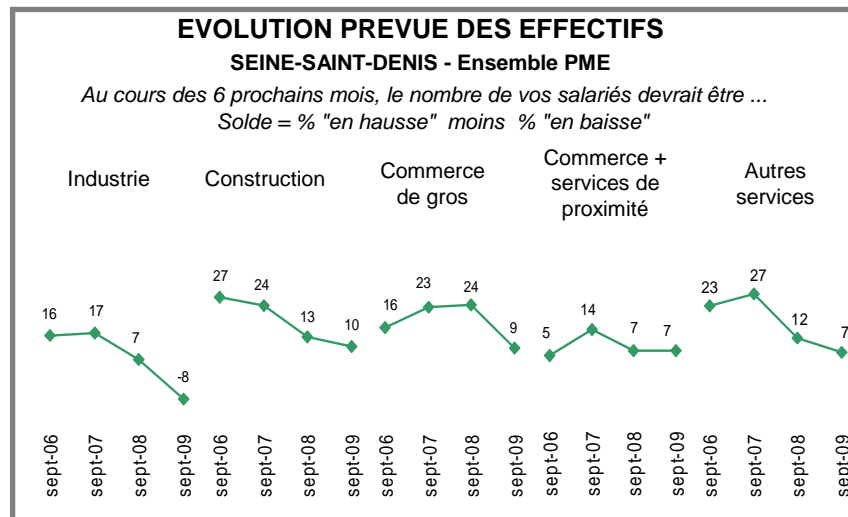


L'indicateur relatif aux intentions d'embauche des PME fléchit à nouveau, mais reste positif, que ce soit sur la Seine-Saint-Denis, ou le Grand Paris.

Il s'inscrit dans la tendance de 2008 avec plus de 70% des responsables d'établissements envisageant un maintien des effectifs actuels au cours du prochain semestre.

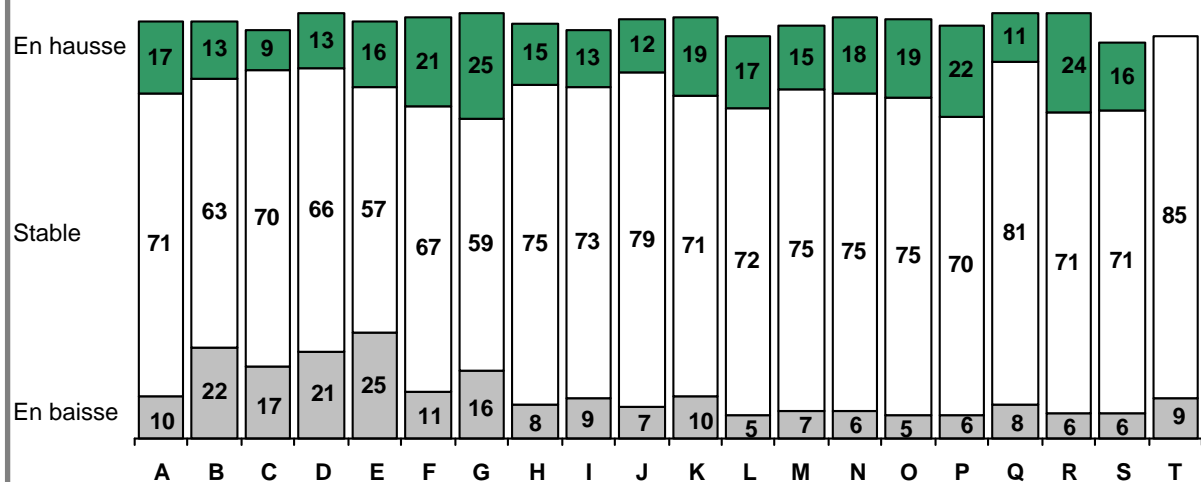
Les perspectives du marché de l'emploi sont moins favorables pour l'ensemble des secteurs, avec un indicateur stable ou en baisse.

La construction, suivant les prévisions d'activité, devient le secteur le plus porteur.



EVOLUTION PREVUE DES EFFECTIFS

SEINE-SAINT-DENIS - Ensemble PME (en %)

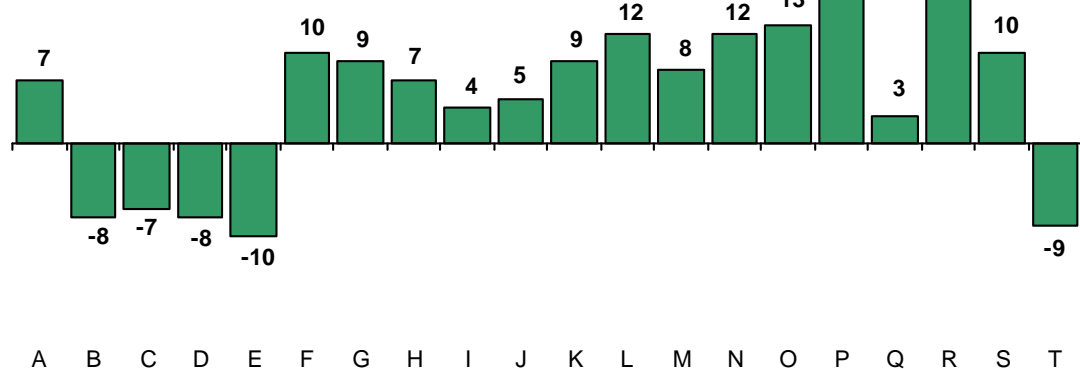


La différence à 100 % correspond aux "non réponses" et réponses "ne sait pas"

EVOLUTION PREVUE DES EFFECTIFS

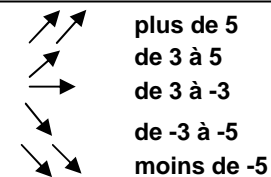
SEINE-SAINT-DENIS - Ensemble PME

Solde des réponses % "en hausse" moins % "en baisse"



COMPARAISON AVEC L'ENQUETE DE SEPTEMBRE 2008 *

A-Tous secteurs	↘
B-Industrie	↘↘
C-Biens intermédiaires	↘↘
D-Biens d'équipement	↘↘
E-Biens de consommation	↘↘
F-Construction	→
G-Commerce de gros	↘↘
H-Commerce de détail + services de proximité	→
I-Commerce de détail alimentaire	↘
J-Commerce de détail non alimentaire	↘↘
K- Cafés-Hôtels-Restaurants	↗↗
L- Services aux particuliers	↗↗
M-Autres services	↘
N-Services aux entreprises	→
O-dont services aux professionnels, publicité, études de marchés, admin. des entreprises	→
P-dont architecture, ingénierie, contrôle, informatique, télécom, R et D	↘↘
Q-dont services opérationnels	↘↘
R-dont immobiliers	↗↗
S-Transports	↗↗
T-Banques Assurances	↘↘

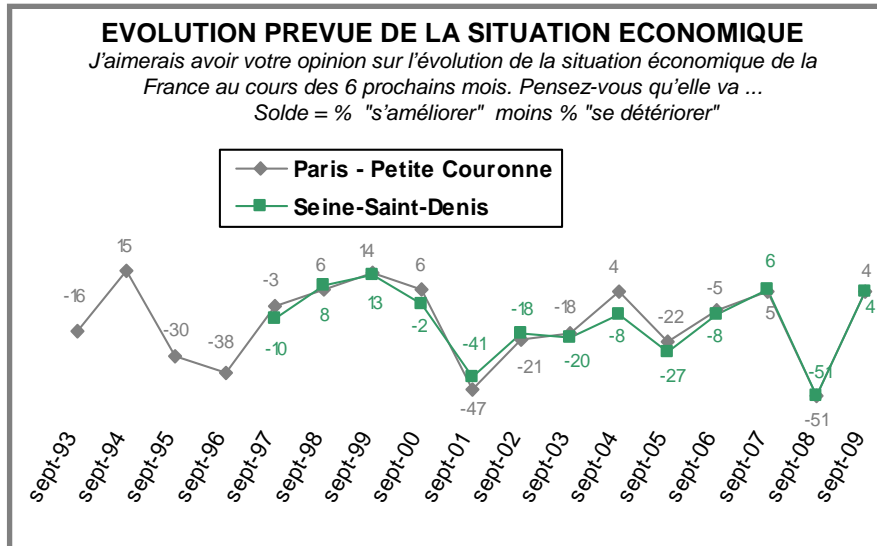


* différence entre les soldes de la vague de septembre 2009 (graphique ci-contre) et les soldes de la vague de septembre 2008

Situation économique de la France

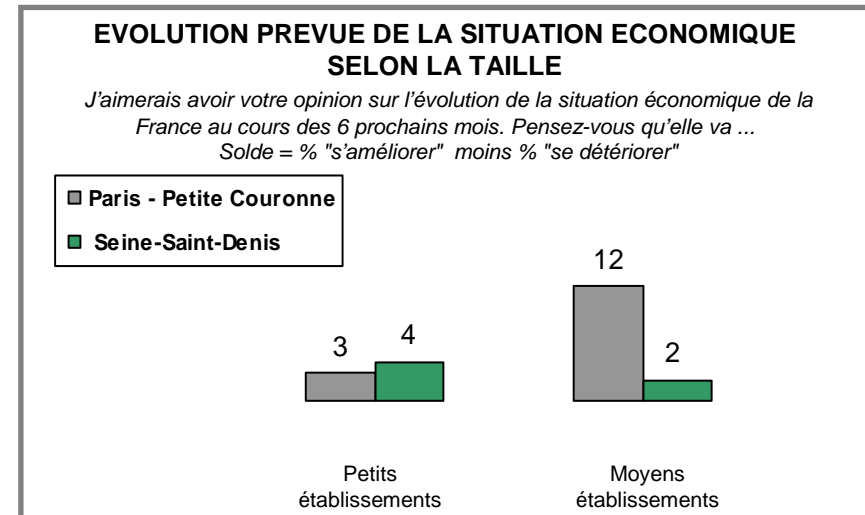
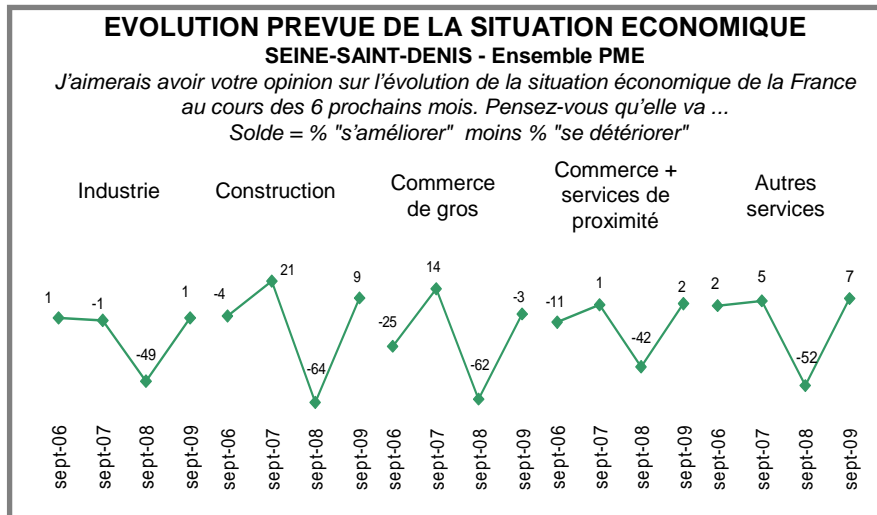
Evolution prévue de la situation économique de la France

Optimisme généralisé des responsables de PME



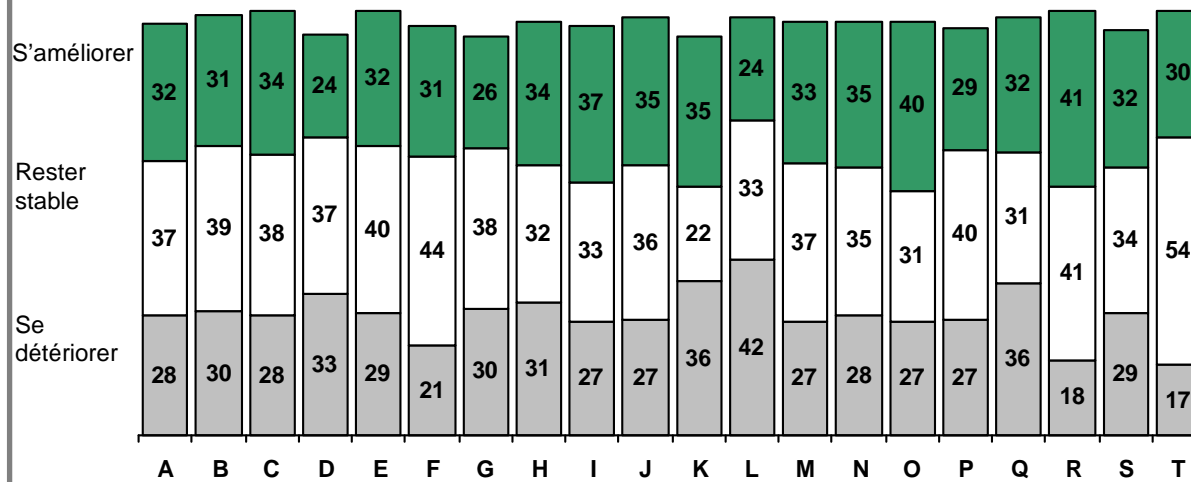
L'indicateur relatif à l'évolution de la situation économique de la France progresse fortement, quelle que soit la taille des établissements, en Seine-Saint-Denis et sur le Grand Paris.

L'ensemble des secteurs s'inscrit donc dans cette tendance, près d'1/3 des responsables d'établissements envisageant une amélioration de la situation économique de la France.



EVOLUTION PREVUE DE LA SITUATION ECONOMIQUE

SEINE-SAINT-DENIS - Ensemble PME (en %)

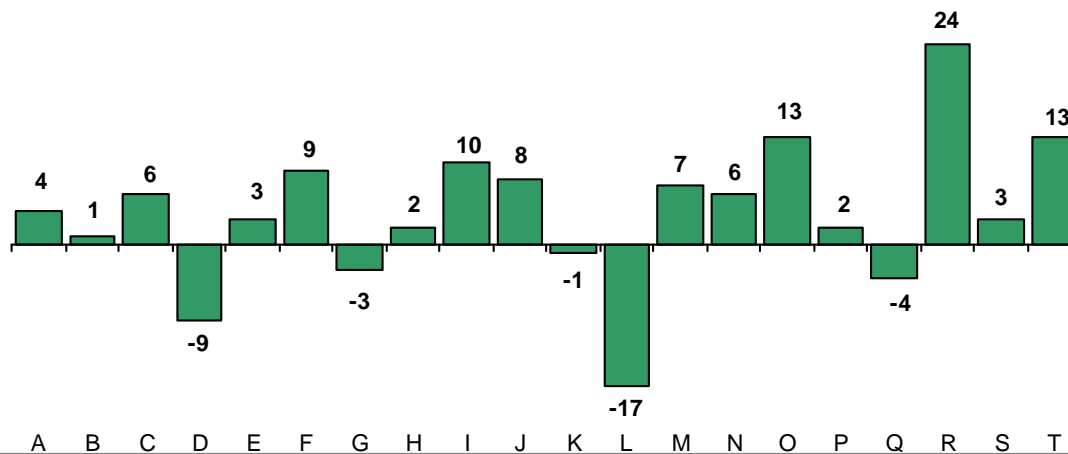


La différence à 100 % correspond aux "non réponses" et réponses "ne sait pas"

EVOLUTION PREVUE DE LA SITUATION ECONOMIQUE

SEINE-SAINT-DENIS - Ensemble PME

Solde des réponses % "s'améliorer" moins % "se détériorer"



COMPARAISON AVEC L'ENQUETE DE SEPTEMBRE 2008 *

A-Tous secteurs	↗↗
B-Industrie	↗↗
C-Biens intermédiaires	↗↗
D-Biens d'équipement	↗↗
E-Biens de consommation	↗↗
F-Construction	↗↗
G-Commerce de gros	↗↗
H-Commerce de détail + services de proximité	↗↗
I-Commerce de détail alimentaire	↗↗
J-Commerce de détail non alimentaire	↗↗
K- Cafés-Hôtels-Restaurants	↗↗
L- Services aux particuliers	↗↗
M-Autres services	↗↗
N-Services aux entreprises	↗↗
O-dont services aux professionnels, publicité, études de marchés, admin. des entreprises	↗↗
P-dont architecture, ingénierie, contrôle, informatique, télécom, R et D	↗↗
Q-dont services opérationnels	↗↗
R-dont immobiliers	↗↗
S-Transports	↗↗
T-Banques Assurances	↗↗

↗↗	plus de 5
↗	de 3 à 5
→	de 3 à -3
↘	de -3 à -5
↘↘	moins de -5

* différence entre les soldes de la vague de septembre 2009 (graphique ci-contre) et les soldes de la vague de septembre 2008

Structure de l'échantillon

Structure de l'échantillon

Secteurs Niveau 5 Niveau 15	SEINE-SAINT-DENIS	
	Nombre d'interviews avant pondération	Structure sur 100% après pondération
ENSEMBLE PME	979	100.0 %
Industrie	150	5.9 %
Biens intermédiaires	51	1.9 %
Biens d'équipement	54	1.2%
Biens de consommation	45	2.8 %
Construction	94	16.4 %
Commerce de gros	100	12.2 %
Commerce de détail + services de proximité	335	38.3 %
Commerce de détail alimentaire	104	6.0%
Commerce de détail non alimentaire	113	18.4 %
Cafés-Hôtels-Restaurants	60	8.0 %
Services aux particuliers	58	5.9 %
Autres services	300	27.4 %
Services aux entreprises	236	17.9%
<i>Dont services aux professionnels, publicité, études de marchés, admin.des entreprises</i>	75	4.2 %
<i>Dont architecture, ingénierie, contrôle, informatique, Télécom, R et D</i>	80	4.9 %
<i>Dont services opérationnels</i>	64	5.7%
<i>Dont immobiliers</i>	17	3.1 %
Transports	45	5.8 %
Banques Assurances	19	3.7 %